

2024年1月18日

イオンモール株式会社

～世代を超え人と文化が“つながる”モールへ～
「イオンモール太田」
4月19日(金) AM10:00 増床リニューアルグランドオープン！

イオンモール株式会社が、群馬県太田市で運営するショッピングモール「イオンモール太田」（以下、「当モール」）は、2024年4月19日（金）に増床リニューアルオープンします。

2003年12月のオープン以来、太田市を中心に隣接する栃木県や埼玉県などからも、多くの方々にご来店いただいております。この度のリニューアルでは、これまで駐車場として使用していた西側平面駐車場に、2階建ての増床棟（ウエストモール）を新設。既存棟においても、日常に寄り添うライフスタイル型専門店を中心にリニューアルを実施し、世代を超え、人と文化が“つながる”新たな地域の交流拠点へと進化します。

■増床リニューアルコンセプト

『人と人同士が繋がり、響きあう、憩いの場所へ』

地域の未来に寄り添う新たな専門店と憩いの空間で、
全世代の人が集い、行き交う両毛エリア※の交流拠点へと進化します。

※両毛エリア・栃木県南部と群馬県南部に跨る一帯の広域地名。

■TOPICS

～増床棟含め全体の約50%、93店舗を刷新！群馬県内最大級のフードコートが誕生～

- ◇ 暮らしを彩るファッション・コスメ、ライフスタイル型専門店など185店舗が集結！
- ◇ 増床棟2Fには、約1,100席、15店舗からなる県内最大級の「FOOD FOREST」が誕生。お子さま専用スペース「もぐもぐテーブル」約230席を併設。
- ◇ 増床棟1Fには、地域の方々が集う屋外交流拠点「みらいガーデン」を配置。
- ◇ 西側平面駐車場には増床棟とつながる「連絡ブリッジ」を新設、利便性が向上します。また増床棟の建設には、既存棟の廃材を再活用し、環境負荷低減に取り組みます。

■イメージパース



【イオンモール太田 施設概要】

- ・施設名称：イオンモール太田
- ・所在地：〒373-0808 群馬県太田市石原町81番地
- ・責任者：イオンモール太田 ゼネラルマネージャー 吉田 朋
- ・電話番号：0276-47-8700（代表）
- ・HPアドレス：<https://ota-aeonmall.com>
- ・敷地面積：約186,000㎡
- ・延床面積：約116,000㎡（増床前比 +約21,000㎡）
- ・総賃貸面積：約76,000㎡（増床前比 +約14,000㎡）
- ・専門店数：約185店舗（増床前比 +約35店舗）
- ・駐車台数：約4,200台
- ・建物構造：鉄骨造 地上3階建
- ・リニューアル開店日：2024年4月19日（金）午前10:00
- ・営業時間：専門店 10:00～21:00
レストラン 11:00～22:00
シネマ 9:00～24:00
イオン太田店 8:00～23:00
※店舗により営業時間が異なる場合がございます。
- ・休業日：年中無休
- ・従業員数：約2,400名（内、イオン太田店 約400名）

■リニューアル店舗数

- ・全体の約50%、93店舗をリニューアル。

	増床棟		既存棟			総合計
	新規	移転	新規	移転	改装	
1F	13	3	14	6	6	42
2F	17	14	10	5	5	51
合計	30	17	24	11	11	93

【本件に関するお問い合わせ先】

イオンモール株式会社 社長室 広報グループ TEL：043-212-6733

【フロア構成】

1F



「みらいガーデン」

2F



「ピクニックコート」



「西側平面駐車場とつながる
連絡ブリッジを新設」

～群馬県初出店！話題の専門店が集結～

<増床棟:1F> 「ライフスタイル&まなび体験」

増床棟 1Fには、良質なトレンドファッションや日々の暮らしを彩るインテリア、ライフスタイル型専門店をはじめ、かわいらしい動物たちと遊びながら、まなびの体験ができる専門店を導入します。



※パースはすべてイメージです

【ライフスタイル】

- ・お客さま一人ひとりの「ちょうど良いをつくる」をご提案するライフスタイルショップ「KEYUCA」が出店。また実際に計測して、フィットするまくらをご提案する「B-DESIGN by じぶんまくら」がオープンします。
- ・ソファやテーブル、ダイニングチェアなど人気のインテリアを展開する「LIVING HOUSE.」が群馬県初出店。また着心地の良いウエアから素材にこだわった食品、ステーションナリー、インテリア、食品まで幅広く展開する「無印良品」が移転拡大オープンします。



KEYUCA



B-DESIGN
by じぶんまくら



LIVING HOUSE.

【ファッション】

- ・ブランドの垣根を超え、商品を展開するオンライン融合型店舗「ONWARD CROSSET SELECT」が移転拡大オープン。また最新のトレンドファッションをお求めやすい価格で提供する「ジュー」、古き良きアイテムとトレンドファッションを提案する「CIAOPANIC TYPY」を導入します。

【ペット&まなび体験】

- ・動物たちと学びながら、キッズたちが楽しく遊べるアミューズメント施設と動物園が融合した「アニタッチPARK」が国内初出店。また、かわいいネコたちとの憩いのひとときを体験できる「猫カフェMOCHA」を導入。生体からペット用品まで、豊富に展開する「PETEMO」が移転拡大オープンします。



CAT CAFE
MOCHA



PETEMO PETLIFE STORE

【スイーツ&カフェ】

- ・ベルギーの老舗チョコレートブランド「GODIVA」、茶葉本来の味わいと香りにこだわり、厳選された上質な茶葉を毎日丁寧に抽出して、ミルクティーなどを提供する「ゴンチャ」がオープンします。



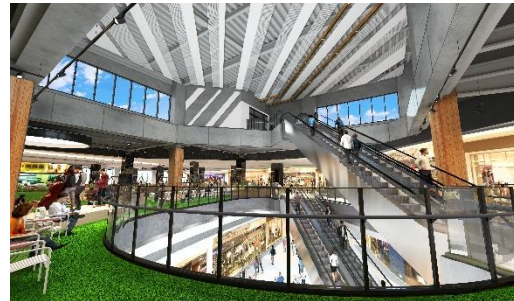
【GODIVA】



【ゴンチャ】

～群馬県内最大級のフードコートがオープン！～ ＜増床棟:2F＞ フードコート「FOOD FOREST」&「アクティブライフ」

増床棟2Fには、バラエティ豊かな飲食店15店舗、約1,100席からなるフードコート「FOOD FOREST」が移転拡大オープンします。お子さま専用の飲食スペースとして約230のキッズ席「もぐもぐテーブル」を完備。またフードコート内にながらも、自然を五感で感じることのできるエリア「ピクニックコート」を配置します。



【麺類】

- ・麺類では自主製粉を使用し、コシのある信州そばを提供する「信州蕎麦 小木曾製粉所」、京都北白川の人気ラーメン店「ラーメン魅力屋」が出店。また、濃厚と淡麗の絶妙な味わいのつけ麺専門店「舎鈴」、モチモチの自家製麺に秘伝のタレを絡めた「東京油組総本店イオンモール太田組」が群馬県初出店します。



舎鈴



油そば
東京油組総本店

【多国籍・和食】

- ・多国籍では伝統的なベトナムのサンドイッチを提供する「バインミーシンチャオ」が出店。韓国料理では定番の石焼ビビンバや冷麺、チゲ鍋を提供する「ビビン亭」、熱々の鉄板で提供する焼肉丼・定食が人気の「牛角焼肉食堂」が群馬県初出店します。



BANH MI
XIN CHAO
バインミーシンチャオ



牛角 Gyu-Kaku
焼肉食堂

- ・和食では厳選素材を使用したたこ焼きを提供する「築地銀だこ」、ご飯と薄切りにした牛肉を鉄板の上で焼く「ペッパーランチ」が移転オープンします。

【スイーツ】

- ・上質なソフトクリームをご提供する「那須千本松牧場」が群馬県初出店。また、幅広い世代に人気の「サーティワンアイスクリーム」、
「ミスタードーナツ」も移転オープンします。



那須
千本松牧場

【アクティブライフ】

- ・お客さまからのご要望にお応えし、ディズニーの商品を取り扱う「Disney store」が群馬県初出店します。またおしゃれな日用品や収納アイテム、棚など、デザイン性のある商品を展開する「3COINS+plus」が移転拡大オープンします。
- ・ファッションでは、ティーンズやヤングに人気の「WEGO」をはじめ、展開店舗限定モデルのほか、人気ブランドの厳選したスニーカーやアパレルを多数取り揃えた「ABC-MART SPORTS」が出店します。



© Disney Disney store



WEGO
YOUR FAN



ABC-MART
SPORTS

～既存棟も大規模リニューアル！～
＜既存棟:1F・2F＞ みんなの“ほしい”を叶える専門店

【ライフスタイル】

- ・1Fには、北欧デンマーク発のファンライフスタイル雑貨ストア「Flying Tiger Copenhagen」が出店。また2Fには、ダイソーが展開する100円ショップ「DAISO」、今話題の環境配慮型商品を展開する「Standard Products」、おしゃれな生活雑貨を300円で提供する「THREEPPY」の3業態による複合店舗が、約1,900㎡の大型店として今秋出店します。



flying tiger
copenhagen



DAISO
ダイソー
Standard
Products
THREEPPY

【ファッション&コスメ(1F)】

- ・大人気の韓国コスメを取り揃えたセレクトショップ「&choa!」が群馬県初出店。2Fには、エイジングケア商品を中心に展開する人気の「AENA」が出店します。
- ・ジルシュアートやアディクション等のコーセーの人気ブランドを集めた「cosmeteria」が群馬県初出店。また、アルビオンが手掛ける複数のブランドが集結し魅力を発信する「ATELIER ALBION」がオープンします。
- ・ファッションでは、日常着から非日常へと誘うドレスまで、素材・縫製・着心地にこだわったアイテムを揃えたレディース専門店「MEDOC branche」が約650㎡の広さで出店します。

【大型専門店&ホビー】

- ・1Fには、家電・おもちゃの専門店「Joshin」が群馬県初出店。2Fには、群馬県内最大の広さとなるホビー専門店「ホビーゾーン」、ゲームやトレーディングカードの「ふるいち」が出店します。

【スイーツ】

- ・1Fには、栃木県那須塩原で話題の「御用邸チーズケーキ」を展開する「CHEESE GARDEN」が群馬県初出店します。



CHEESE
GARDEN

【ハピネスモールの取り組み】

ハピネスモールをいっしょに。

イオンモールは、お客さまにとっての「しあわせ」が生まれる場でありたいの思いから、さまざまな取り組みを通じて、地域に寄り添い、人々とつながり、心に刻まれる体験をお客さまとともにつくっていきます。

➤ 太田市との「包括連携協定」の締結

- ・イオンは2023年10月30日、太田市と双方の資源を有効に活用した協働による活動を推進し、スポーツ振興、観光の振興、地域文化の振興、高齢者及び障がい者支援に関することなど10項目の包括連携協定を締結。また、プロバスケットボールチーム「群馬クレインサンダーズ」のマスコット、サンダくんデザインの「おおたWAON」の販売を開始しました。

➤ 桐生大学・桐生大学短期大学部との「産学連携協力に関する連携覚書」締結(予定)

- ・当モールは、地域の課題に適切に対応し、地域の持続的な発展に寄与することを目的に、2024年3月、桐生大学・桐生大学短期大学部と「産学連携協力に関する連携覚書」の締結を予定しています。双方の保有する資源を有効に活用し、地域課題の解決に取り組めます。

(取り組みの一例)

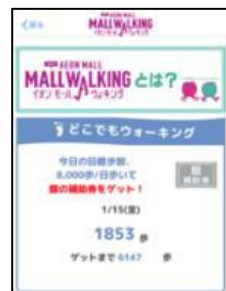
■「増床活性化工事の外部壁・仮囲いへのアート作品の展示」

- ・桐生大学短期大学部 アート・デザイン学科と連携し、増床活性化工事中の外壁・館内仮囲いに、太田市の未来をデザインいただきました。



➤ 「イオンモールウォーキング」

- ・地域の皆さまが健康を目的に歩ける場所として、館内にウォーキングコースを設置しています。気温、時間を気にすることなく、安全な環境で快適にウォーキングをお楽しみいただけます。ウォーキングコースは、2F「FOOD FOREST」を通り、館内を周る約1.5kmのコースを設置。各ポイントで距離が分かるサインを設置しています。また当モールは、「太田市ウォーキング協会」と協働し、イオンモールウォーキングと連携した健康プログラムを実施。その他、イオンモールアプリでは、モール内を歩いて毎日のウォーキングで目標を達成すると、ポイントがもらえる「トコくじ」を引けるなど、楽しく健康づくりに取り組むことができるウォーキング機能を搭載しています。



➤ プロバスケットボールチーム「群馬クレインサンダーズ」との取り組み

- ・群馬県太田市を本拠地とするプロバスケットボールチーム「群馬クレインサンダーズ」とオフィシャルパートナーシップを締結し、スポーツ振興・地域活性化に取り組んでいます。フリースローチャレンジやフードロスイベントなど、ファンと連携したさまざまなイベントを実施しています。



➤ 「音楽ふれあいコンサート」の開催

- ・太田市、(一財)太田市文化スポーツ振興財団主催の「100万人のクラシックライブ」、「おた芸術学校」や地域の幼稚園・保育園による音楽コンサートを開催。地域の方々が音楽とふれあう機会を提供しながら、音楽を身近に感じていただくことで、子供たちの活躍する未来をともに描いていきます。



➤ 地域コミュニティの場を創出

- ・当モールは、近隣の幼稚園・保育園、学校、民間団体や企業と連携し、各種発表会やクリスマスコンサート、スポーツ、企業ファン感謝祭など、地域のコミュニティ拠点としてさまざまなイベントを実施しています。



➤ 黄色いレシート参加団体との取り組み

- ・毎月11日のイオン・デーには、地元の応援したい団体を選んでレシートを専用BOXに投函いただくと、お買上げレシートの合計金額1%と同額を寄付する取り組みを推進。当モールでは、32団体と協働し、イオン・デー以外にもアート作品を展示いただくイベントを実施しています。



➤ 生物多様性保全に向けた取り組み

- ・当モールでは、環境保全活動を行う「イオンチアーズクラブ」の子どもたちと「イオン ふるさとの森」いきもの調査を実施しています。植樹から約20年が経過した店舗の森の豊かさや生態系としての機能、生物多様性について学ぶ場を提供し、日本野鳥の会群馬や近隣の企業と連携したワークショップやフィールドワークのイベントを予定しています。



【安全・安心への取り組み】

近年多様化する気候変動や自然災害など、さまざまなリスクに対し、地域の皆さまのインフラ拠点として災害に強い施設づくりを行うことで安全・安心をご提供するとともに、万一被災した際には、地域の早期復興を促すための防災拠点となるよう施設の整備に取り組んでいます。

■当施設での取り組みの具体例

1. 太田市との「災害時における支援協力に関する協定書」の見直し

- ・ 近年、頻発し甚大な被害を及ぼす自然災害、異常気象に対応するため、2005年に太田市と「災害時における被災者に対する防災活動協力に関する協定書」（「防災協定」）を締結。有事の際には、被災者に対し、避難場所、水道水、トイレ、食糧・生活必需品等の援助など、防災活動に協力します。本年度中に当協定の見直しを行い、最新の協力体制を整備することで、地域における防災拠点としての機能をさらに強化します。

2. 施設における「安全・安心」対策の強化

➤ 施設の安全性向上

- ・ 各種法令を遵守した建物とするのはもちろん、年々進化する最新技術や建材などを積極的に活用することにより、地域の皆さまに安心してお過ごしいただける施設づくりをめざしています。
- ・ 共用部全ての防煙垂壁は、透明不燃シート及びパネルを採用しています。また、天井内の重量配管やダクト、ケーブルラックの脱落防止対策をするほか、耐衝撃型スプリンクラーヘッドを採用するなど大規模地震における脱落破損による二次被害を抑制しています。

3. 被災時の復興拠点として機能確保

➤ 停電対策

- ・ 災害時の緊急対策を想定し、お客さまの「安全・安心」のための防災電源や給水電源を確保しています。
- ・ 非常用発電機により防災センターや事務所などの主要な管理室、及び「イオン太田店」の食品売場への電源を確保し、地域の災害支援施設となるよう計画しています。

➤ 断水対策

- ・ 耐震性を有した受水槽（約230m³）は、断水・停電状態においても受水槽内の飲料水を利用できるよう緊急用給水口を設置しています。

➤ エスカレーターへの安全対策

- ・ 地震発生時の影響を最小限に抑えるべく、エキスパンションジョイントを設ける対策を施したエスカレーターを新設しています。

➤ 有事の際の赤ちゃんスペース確保

- ・ 当モールでは、災害時の一時避難に備えて、赤ちゃんとお母さんが安心できるスペース、Combi提供の赤ちゃん用段ボール製コット（赤ちゃんを寝かせるための小さなベッド）「ベビーにこっと」を備蓄しています。また、避難場所での授乳スペースの確保のためダンボール製の組み立て式ベビーケアルーム「mamaro lite™」も備蓄しています。

【持続可能な社会の実現に向けた取り組み】

イオンモールでは、持続可能な社会に向けて、地域の皆さまとともに、環境に関する3つのこと「脱炭素社会の実現」、「サーキュラーモールの実現」、「生物多様性の保全」を推進しています。それが『まちなのACTION!』です。



【当モールの取り組み】



脱炭素社会の実現をめざし、再生可能エネルギーの活用を積極的に進めています。

➤ 再生可能エネルギーを100%活用し、モールを運営

- 当モールは、使用電力の100%を実質的にCO2フリーとなる再生可能エネルギーを活用し、運営しています。地域の耕作放棄地を中心とする遊休地を活用し、低圧・分散型太陽光発電設備で発電された電気を送電。また、使用電力の100%を再生可能エネルギーに由来する非化石証書を活用した実質的にCO2フリーとなる電気で賄っています。



モールの集積を活かした循環型社会の実現をめざし、廃棄物の削減、再利用の仕組み構築など、資源が循環する社会をめざしています。

➤ 群馬県の木 群馬県産材の活用

- 群馬県産材の杉を、増床棟1Fテラス部分の柱、壁、軒天部分に利用するほか、既存棟に新設する子どもの遊び場「モクイクひろば」にも積極的に取り入れ、資材の地産地消に取り組むとともに、木材を使用することで、地球温暖化防止に貢献します。

木は成長の過程で大気中のCO₂を吸収するため、木材として利用している間、炭素を貯蔵し続けることができるだけでなく、木の仕上げは自然な木肌が人に温かみを与え、木の香りによるリラックス効果や、空気の浄化、湿度の制御効果などがあります。



➤ 既存棟タイルカーペットの再利用

- 既存棟2Fのタイルカーペットをリニューアルに伴い刷新。利用していたタイルカーペット（廃材）は、増床棟に移転するフードコート「FOOD FOREST」の床材（塩ビタイル）として再利用します。廃材を増床棟の床材として活用することで、環境負荷低減に貢献します。

➤ 既存舗装材の再利用

- 増床に伴う舗装改修工事において、撤去した既存舗装材のアスファルトコンクリートとセメントコンクリートを粉砕し、新たな仕上げ材として路盤材に採用することで、CO₂の発生を抑制し、地球温暖化防止に貢献します。



緑あふれる環境に配慮した施設づくりを行い、様々ないきものが共生する豊かな未来をめざして、生物多様性の保全に力を入れています。

➤ 生物多様性の保全

- 増床棟1Fテラス部分に、地域に生育する樹種で構成した植栽帯を設け、鳥が羽を休めるバードバスや巣箱を設置し、多様な生物が生息できる環境を創出します。継続的かつ定量的に、緑地の管理や利用を促進する取り組みを行っていきます。

【地域との調和・環境デザイン】

■外装デザイン「外装コンセプト: ^{オオタ} リンク ^{ミックス} ^{オオタ} SCAPE」

- ・増床棟の外装デザインは、自然豊かな太田市と当モール、地域の方々がつながり続ける施設になることをめざし、山並みや自然の息吹を感じていただける躍動感あるデザインを採用しています。



■内装デザイン「内装コンセプト: ^リ Re^{ミックス} mix ^{オオタ} OTA」

- ・ホワイトを基調に、木目とブラウンを採用し、明るく落ち着いた館内に仕上げています。地域の方々が快適に心地よく、集うことができる交流空間を創出してまいります。



【自然を五感で感じる新たな取り組み】

■増床棟2F:「FOOD FOREST ピクニックコート」



- ・増床棟2Fフードコート「FOOD FOREST」には、館内にいながらも自然を五感で感じることのできる「ピクニックコート」を配置します。ファミリーで寛ぎながら、ピクニック気分での自然の中での食事をお楽しみいただけます。

<五感による演出効果>

- | | |
|-------------------------|---------------------------|
| ① 視覚：天窓風照明により外部空間を演出 | ② 聴覚：音響による鳥のさえずりや森の風の音を演出 |
| ② 触覚：植栽を設置し、気流により森の風を演出 | ④ 味覚：フードコート環境による外食シーンを創出 |
| ⑤ 嗅覚：フレグランスを活用し、森の香りを演出 | |

【増床棟と西側平面駐車場を連絡ブリッジで接続】

- ・増床棟と西側平面駐車場を新たに連絡ブリッジで接続します。悪天候の中でも雨に濡れることなく、ダイレクトにご来店いただくことが可能になります。



【進化するユニバーサルデザイン】

イオンのショッピングモールの基本は、年齢・性別に関係なく皆さまに便利さや快適さを感じていただくことです。すべてのお客さまが満足でき、楽しく一日をお過ごしいただくことができる店づくりを追求しています。2005年に大型商業施設として初めて本格的にユニバーサルデザイン（以下「UD」）を導入して以来、独自の「ユニバーサルデザインガイドライン」を設けるなど、継続的に研究を重ねています。地域のコミュニティ拠点として、そこにくらす人々の生活をより豊かにすることに貢献し、ご高齢の方、お体の不自由な方、赤ちゃん連れの方など、訪れるすべての人々が快適にショッピングを楽しめる施設を目指しています。

■取り組みの具体例

1. お客さまを館内へスムーズに誘導します

➢ 誘導サイン

- ・色、サイズ、表現方法などについて、年齢・性別・国籍・障がいの有無に関わらず、すべてのお客さまが利用しやすいよう各法令遵守はもちろん、独自で改良を重ね、より見やすく、より分かりやすくしています。また増床棟へのご案内をスムーズに実施するため、既存棟との接続部には、誘導サインを設置しています。



➢ 駐車場サイン

- ・今回の増床リニューアルに伴い、既存駐車場サインも増床棟と合わせて、より見やすく、分かりやすくデザインを刷新。駐車場をご利用いただく方々の利便性向上に寄与します。

2. 誰もが安心してご利用いただくことができる、居心地の良い空間を提供します。

➢ ベビールーム

- ・授乳室を設けたベビールーム（赤ちゃん休憩室）を増床棟2Fに新設します。キッズトイレなど、充実した設備も整えています。

➤ **優先トイレ**

- ・音声による案内やオスメイト対応のある「優先トイレ」を増床棟2Fに1箇所新設します。

➤ **AED(自動体外式除細動器)**

- ・増床棟2Fエントランス付近にAEDを設置。専門店従業員に対しては、AEDの使用方法について講習会を実施します。従業員の誰もが緊急時にサポートできる体制づくりを行います。

【従業員の働きやすさ（ES）の取り組み】

当モールでは、勤務される専門店をはじめとする従業員の満足度向上の推進、サービスレベル向上のため、従業員用施設の機能の拡充を実施します。

■取り組みの具体例

【従業員休憩室の増設】

- ・既存の従業員休憩室に加え、新たに従業員休憩室を設置し、さらなる職場環境の向上を図ります。新たな従業員休憩室には、従業員がそれぞれ自由なスタイルで、リフレッシュできる空間としてご利用いただけるよう、コミュニケーションスペースをご用意。従業員の方々が快適に休息を取れるように配慮した設計となっています。



【従業員託児施設の導入】

- ・従業員向けに子育てをしながら、0歳～12歳までのお子さまをお預かりする託児施設を新たに導入します。子育て中の従業員は、常にわが子のすぐ近くで仕事ができるという大きなメリットがあり、安心して働くことができます。

【様々なライフステージの従業員に向けた取り組み】

- ・男性用お客さまトイレとともに、男性用従業員トイレには、大人用紙おむつ、尿漏れパッドの回収装置「ディディパック+」を設置します。また身体の不自由な方や車椅子の方をはじめ、誰もが自由にご利用いただけるトイレを後方施設に新設します。当モールでは、さまざまなライフステージの従業員に対応した取り組みを、今後も推進してまいります。

【イオンモール太田 専門店一覧】

新規店舗：54店舗（群馬県初出店 24店舗） 移転店舗：28店舗

改装店舗：11店舗 合計：93店舗

- ・増床棟の専門店は、すべて4月19日（金）オープン。（一部店舗はオープン日が異なります。）
- ・※印は開店済み店舗。
- ・店名・業態および本資料については、1月18日現在のため変更となる場合がございます。

【増床棟】1F：16店舗（新規：13店舗 移転：3店舗）

新規店舗			
NO	店名	業種	群馬県初
1	GU	レディス・メンズ・キッズ	
2	グラニフ	レディス・メンズ・キッズ	
3	CIAOPANIC TYPY	レディス・メンズ・キッズ	○
4	SM2	レディス	
5	KEYUCA	雑貨	
6	B-DESIGN by じぶんまくら	寝具	
7	PET PARADISE	ペット用品	○
8	LIVING HOUSE.	家具	○
9	GODIVA	チョコレート	
10	STARBUCKS COFFEE WESTMALL店	カフェ	
11	Gong cha（ゴンチャ）	台湾ティー	
12	アニタッチPARK	動物園&アミューズメントパーク（オープン予定）	○
13	猫カフェ MOCHA	カフェ	

移転店舗			
NO	店名	業種	
1	ONWARD CROSSET SELECT	レディス	
2	無印良品	生活雑貨	
3	PETEMO	ペット	

【増床棟】2F：31店舗（新規：17店舗 移転：14店舗）

新規店舗			
NO	店名	業種	群馬県初
1	Honeys	レディス	
2	coca	レディス・メンズ・キッズ	○
3	WEGO	レディス・メンズ	
4	rim of jins	眼鏡	○
5	ABC-MART SPORTS	シューズ、レディス、メンズ、キッズ	
6	Disney store	キャラクター雑貨	○
7	グローバルセレクション	携帯アクセサリ	
8	SMARTCOOL	携帯修理	○

新規店舗			
フードコート「FOOD FOREST」			
NO	店名	業種	群馬県初
9	京都北白川 ラーメン 魅力屋	ラーメン	
10	牛角焼肉食堂	丼	○
11	東京油組総本店 イオンモール太田組	油そば	○
12	バインミーシンチャオ	ベトナム料理	○
13	創造中華 華星	中華	
14	信州蕎麦 小木曾製粉所	蕎麦	
15	舎鈴	つけ麺	○
16	ビビン亭	丼、韓国料理	○
17	那須千本松牧場	ソフトクリーム	○

移転店舗		
NO	店名	業種
1	a i m e r f e e l	インナーウエア
2	e y e c i t y	コンタクトレンズ
3	3 C O I N S + p l u s	300円均一
4	ムラサキスポーツ	スポーツウエア
5	a n i m a t e	ホビー
6	g a s h a c o c o	ガチャガチャ
7	l o v e h a i r	美容室
8	オープンハウス	戸建住宅販売、群馬クレインサンダースグッズ販売
フードコート「FOOD FOREST」		
9	はなまるうどん	讃岐うどん
10	ミスタードーナツ	ドーナツ
11	ペッパーランチ	ステーキ、ハンバーグ
12	築地銀だこ	たこ焼き
13	マクドナルド	ハンバーガー
14	サーティワンアイスクリーム	アイスクリーム

【既存棟】 1F：26店舗（新規：14店舗 移転：6店舗 改装：6店舗）

新規店舗				
NO	店名	業種	群馬県初	オープン日
1	MEDOC branche	レディス	○	4月19日
2	& choa!	韓国コスメ	○	4月19日
3	Flying Tiger Copenhagen	生活雑貨		4月上旬
4	ATELIER ALBION	コスメ		6月予定
5	アグランクール	靴・財布	○	4月19日
6	ギフトハット	帽子	○	4月19日
7	TOKYO SHIRTS	レディス、メンズ	○	2月22日
8	cosmeteria	コスメ	○	6月予定
9	ココカラファイン	ドラッグ		2024年冬
10	CHEESE GARDEN	チーズケーキ	○	4月19日
11	ほけんの窓口	保険相談		3月1日
12	ヘアカラー専門店 f u f u	ヘアカラー		3月1日
13	ベビールームモンキーズ	幼児保育		6月予定
14	Joshin	家電量販店	○	3月1日

移転店舗			
NO	店名	業種	オープン日
1	KFC	フライドチキン	4月19日
2	docomo	携帯電話	3月1日
3	softbank	携帯電話	3月1日
4	au Style	携帯電話	3月1日
5	JEWEL CAFE	ブランド貴金属買取	3月1日
6	金犬くん	金券ショップ	4月9日

改装店舗			
NO	店名	業種	オープン日
1	Gap/Gap Kids	レディス、メンズ、キッズ	3月1日
2	TSUTSUMI	宝飾	3月1日
3	COLOR STUDIO	コスメ	6月予定
4	果汁工房 果琳	フレッシュジュース	3月1日
5	イオンのほけん相談	保険相談	3月1日
6	SPORTS AUTHORITY	スポーツ用品	4月19日

【既存棟】2F：20店舗（新規：10店舗 移転：5店舗 改装：5店舗）

新規店舗				
NO	店名	業種	群馬県初	オープン日
1	tiptop+pocket	レディス		4月19日
2	コントレイル	アクセサリ	○	4月19日
3	AENA	コスメ		2月22日
4	CHELSEA New York	雑貨		6月予定
5	ふわりい	ランドセル	○	4月19日
6	Hobby Zone	ホビー、おもちゃ		4月19日
7	ふるいち	ホビー、おもちゃ		4月19日
8	王様のお菓子ランド	お菓子		3月23日
9	HIS	旅行		3月予定
10	BabyPark	幼児教育		4月19日

移転店舗			
NO	店名	業種	オープン日
1	petit main	ベビー、キッズ	※
2	THE CLOCK HOUSE	時計	3月1日
3	スタジオアリス	写真スタジオ	7月予定
4	東明館／東明学院	占い、占い教室	3月1日
5	DAISO／THREEPPY／standard Products	100円均一、300円均一、生活雑貨	2024年秋

改装店舗			
NO	店名	業種	オープン日
1	Right-on	レディス・メンズ・キッズ	3月1日
2	JINS	眼鏡	6月予定
3	VILLAGE VANGUARD	雑貨	2月10日
4	喜久屋書店	書店	4月19日
5	YOU'S LAND	ゲームセンター	3月1日