

ESG REPORT 2021

Our Hearts for "Life Design Developer"
凝心聚力, 打造未来生活蓝图。





AEON MALL Hai Phong Le Chan (越南)



AEON MALL Sentul City (印度尼西亚)



永旺梦乐城青岛西海岸新区 (中国山东省)

旨在成为能应对地区和社会的各种变化，
同时贴近每个人日常生活的商业设施。

2020年，全球居民的日常生活发生了巨大的变化。

永旺梦乐城作为支持人们多彩生活的据点，
在结合新的生活方式、
创造前所未有的价值的同时，
继续延续至今为止一直重视的思想，
为建设更美好的城市贡献力量。

为了保证顾客和购物中心员工的安全。
为了守护人们的身心健康，让大家展露笑脸。
为了让魅力地区和社会实现可持续发展。
为了与绿意盎然的自然生态和谐共处

我们作为“Life Design Developer”着眼于未来，
并且不断进化



永旺梦乐城高崎(群馬县)



永旺梦乐城上尾(埼玉県)



永旺梦乐城高知(高知县)

永旺梦乐城的理念

基本理念

顾客第一

经营理念

永旺梦乐城是携手地区共创
“未来生活蓝图”的
Life Design Developer。

经营愿景

令亚洲50亿人心动的企业

企业宣传语



公司概况

公司名称

永旺梦乐城株式会社

成立

1911年（明治44年）11月

注册资本

42,372百万日元（截至2021年2月底）

业务内容

大规模地区开发及购物中心开发和运营
房地产交易、租赁、中介 [国土交通大臣（3）第7682号]

员工人数

5,208人（截至2021年2月底）

关于本报告

编写方针

本报告旨在汇报本公司如何向利益相关方提供我们所创造的价值。
我们将从2020年度的企业活动中选出事例并进行详细介绍。

报告范围

永旺梦乐城株式会社
原则上，本报告组织范围涵盖隶属于永旺梦乐城株式会社的集团企业及其管理的设施，
但环境指标方面不涉及受永旺RETAIL株式会社委托运营的57家购物中心、
mozo wondercity、神户Haborlandum i e、QUALITE PRIX、AEON SENRITO专业馆、
株式会社OPA的商业设施。

期间范围

2020年3月1日至2021年2月28日
对所涉期间之外的信息，将在每次出现时记述说明。
此外，员工职称为截至2021年2月底的信息。

发行

2021年5月

Contents

6 TOP MESSAGE	26 环境
	推进建设与自然生态和谐共处的购物中心 推行脱碳举措
8 新冠肺炎疫情防控措施	
12 实现Life Design Developer	30 多样性·工作方式改革
	支持各种生活阶段的多样工作方式 为所有员工提供更施展才能的职场环境
14 企业愿景 ~由员工制定的KGI/KPI~	34 推进有社会担当的业务发展
	构建健全的经营体系 贯彻执行公正的业务活动
16 设定永旺梦乐城须要关注的课题	38 日本国内外的最新动向
18 地区交流	40 外部机构的评估、认证
扎根地区,为建设有活力的城市做贡献 贴近生活,提高健康意识	42 永旺梦乐城数据集
22 地区社会基础设施开发	47 补充数据
打造生活基础设施,力求在灾害时刻也能提供安全和安心 提高日常生活的便捷度	

SDGs (Sustainable Development Goals) [可持续发展目标]

本公司在开展符合ISO26000的CSR活动的同时,举全公司之力实施企业活动,为实现17项“可持续发展目标”做出贡献,该17项目标作为国际社会整体的发展目标记载于2015年9月联合国峰会上通过的“变革我们的世界:2030年可持续发展议程”中。本报告,将针对各项发展目标介绍我公司所采取的措施,并分类标注。

可持续发展目标





2020年度,由于新型冠状病毒肺炎的扩散,本公司的事业也受到了很大的影响。在这样的情况下,为了让日本国内外开店的地区、顾客以及员工感到“安全、安心”,本公司制定了“永旺新型冠状病毒防疫方案”,贯彻实行新冠肺炎疫情防控措施。防控期间,所有业务相关方给予充分理解和大力协助,我们对此表示由衷的感谢。包括本公司在内的各方努力,都是防控工作中不可或缺的。

作为永旺集团的核心企业,本公司主要负责以商业设施的开发和运营,截至2021年2月底,我们已在日本国内、中国和东盟地区设立了合计196个项目。

这次爆发的新冠疫情在全球范围内改变了产业结构等商业规则,并对个人的消费活动和生活方式产生了重大影响。

此外,受气候变化的影响,许多地区在上一年度也遭受了暴雨和地震等自然灾害。

在这样的情况下,本公司重新认识了永旺“以顾客为原点,追求

和平,尊重人类,为地区社会做贡献”的基本理念中的含义,同时我们也再次坚定意志,通过企业活动,不懈努力让地区重获平静,并继续为地区的居民提供“安全、安心”的服务。

而且,为了实现“安全、安心”和更进一步的价值创造,我们举全公司之力创建“Happiness Mall”,为顾客的健康生活和富足心灵提供支持,让顾客每次在与重要的亲友到店时都能充满活力、满脸笑容、平安健康。

在这个充满不确定性的时代,我们需要能够敏锐地捕捉社会变



化预兆，希望我们的团队回到“为什么”的原点，思考“如何在市场上持续创造新的价值和顾客价值”、“不仅要提高经济价值，还要提高社会价值”。力求打造能够让每一位员工思考并行动的团队，让每一位员工站在“本公司的理想形态”的原点，思考“现在应该做什么”，并采取实际行动。

本报告结合了员工的思想，总结了一部分本公司的企业活动，活动主旨在于解决本公司设定的重要课题 (Materiality)，这些重要课题是基于本公司的“理想形态”而设定的。希望您阅读本报告的同时，也继续支持并协助我们。



永旺梦乐城株式会社董事总经理

岩村康次



新冠肺炎疫情防控措施①

为了守护顾客和专卖店员工的安全和安心，我们贯彻开展全面的防控措施。

面向新型冠状病毒的初期应对措施

由于新冠疫情在全球范围内扩散，我们在日本、中国和东盟地区的购物中心采取了缩短营业时间或暂时停业措施。在日本国内宣布紧急事态宣言，从2020年4月8日起，我们暂时关闭了7个都府县购物中心的专卖店以及都市型购物中心，从4月18日起，全国共计164家设施全部暂时停业。随着紧急事态宣言分阶段解除，我

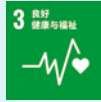
们从5月13日开始逐步恢复营业。鉴于疫情导致营业受限的情况，2020年3月起的2个月，我们对日本全国的永旺梦乐城专卖店都减免了租金。8月，我们采取各项措施，例如成立了新冠肺炎疫情防控应对小组的专项部门，继续努力防止病毒感染在购物中心和公司内部扩散。

本公司于2020年8月成立了以防控新冠疫情为目的的专项应对小组，并采取了相应措施，例如掌握日本全国永旺购物中心的感染人数和阳性患者的行动轨迹，制定馆内疫情防控的规则和提醒注意等。我们认为，本公司最大的使命是确保所有人都能安心地到店购物，而我们正在努力通过在整个永旺集团内共享信息和方针来彻底防止感染的扩散。感谢大家给予的大力协助，同时为了继续兑现许诺给大家的安心，我们也将持续实施各项措施。



新型肺炎疫情防控小组
组长
文山 阳平

SDGs
可持续
发展目标



防止馆内感染扩散的措施

为了防止顾客和购物中心员工受到感染，我们根据2020年6月制定的“永旺新型冠状病毒防疫方案”，为了防止馆内飞沫传播、接触传播，实施了包括避免密闭、密集、密切接触在内的各种措施。在馆内，我们加强了通风以促进空气的循环，在所有出入口处都放置了手部消毒液，并且确保餐饮店内座位隔开保持间隔距离等，在所有地方都全面采取了细致的措施。利用永旺梦乐城APP，顾客在家里就可以通过智能手机了解购物中心的拥挤程度。此外，为了确保专卖店员工能够安心工作，在他们进入馆内时会进行体温测量，以监测其身体状况。我们计划从2021年4月起，在日本全国各地的永旺购物中心内提供场所用于设立新型冠状病毒疫苗的接种点，进一步为地区居民的健康做贡献。我们会继续努力，为大家提供最大限度的安全保障。



将馆内感染扩散防控措施常态化



左：在员工休息室内，所有座位都设置了亚克力板以防止飞沫传播，除此之外，还配备了大型空气净化器进行通风(永旺梦乐城新利府南馆：宫城县)
右上：利用通风系统加强空气循环 右下：利用来馆人数计数系统防止馆内过度拥挤

成为日本国内第一家通过“WELL Health-Safety Rating”的商业设施

“WELL Health-Safety Rating (WELL健康-安全评价)”是一项针对新型冠状病毒措施的全局性评价准则，2020年12月开业的永旺梦乐城上尾(埼玉县)是日本国内第一家通过该评价的商业设施。IWBI (The International WELL Building Institute, 国际WELL建筑研究院)根据公共卫生等领域专家的建议，于2020年6月新设立了该评价准则，是由第三方验证机构按照全球标准进行的评估，评估对象为新冠疫情中考虑到访客和员工等的健康与安全所进行的设施管理和运营。2021年3月，永旺梦乐城新利府(宫城县)也通过了这项评价。



新冠肺炎疫情防控措施②

我们在结合新的生活方式,改进与顾客之间的沟通交流模式的同时,为因新冠疫情而遭遇各种困难的人提供支持。



向顾客提出新的沟通交流模式方案

活用数字技术,追求娱乐性和便捷性

直播带货

从2021年3月起,我们在大约80家购物中心陆续推出了“LIVE SHOPPING (直播购物)”模式。通过视频直播,顾客可以在与专卖店员进行沟通交流的同时,随时随地享受购物。线上线下相融合,通过服务创造专卖店及其员工的圈粉机会。

艺人吉本的趣味算术课

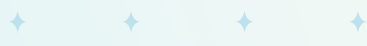
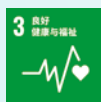
这是我们举办的一项活动,利用电子屏幕实现3家购物中心的线上同步直播,邀请在问答节目中表现出色的高学历艺人为大家传递算术的乐趣。采取提前预约制,在确保顾客保持间隔距离的同时,让顾客享受到了生日猜谜等游戏乐趣。

促进发布体育运动视频及线下活动

我们为了提高人们对体育运动的积极性和实现健康支持,与美津浓株式会社共同开展的合作项目,该项目已被体育厅纳入公募事业“令和2年度(2020年度) Sport in Life推进项目”。通过举办体育运动体验活动,通过运用网站和APP发布视频内容,让顾客无论在来馆时还是在家里都能享受运动的乐趣。



SDGs
可持续
发展目标



利用宽敞的停车场同时提供娱乐项目,避免三密(密闭、密集、密切接触)

我们结合新的生活方式,利用室外停车场举办了“Drive in”活动,坐在车上就能参与,避免来场顾客互相接触。我们在日本全国各地的购物中心举办了J联赛的公开观赛、电影鉴赏、卡通秀等活动。



用募捐所得款项为各类团体提供支持

通过永旺集团开展的募捐活动,我们帮助了那些由于新冠肺炎疫情面临各种困境的群体。在“全国儿童食堂援助捐款”活动中,我们在全国范围内的永旺集团旗下店铺募集捐款,支持持续解决儿

童健康和营养问题的团体,帮助由于家庭原因无法获得充足膳食机会的儿童。此外,在近畿2府4县,我们通过“新型冠状病毒医护人员援助捐款”为情况紧迫地区的医疗现场提供了支持。

新冠肺炎疫情爆发之初的应对(中国·武汉)



在中国武汉市,交通设施于2020年1月23日停止运行,封城持续了大约2个半月。武汉市内的3家永旺购物中心也从1月24日开始暂时关闭了专卖店。为了确保市民的食品和日用品等生活刚需,在政府的要求下,永旺综合超市在次日起继续营业。停业的3家购物中心在保证安全的前提下于4月1日重新开放营业。

顾客和员工的安全至上

在武汉市封城期间,市民的外出受到严格限制,但我们的部分员工向政府申请了外出许可,并在多方面作出努力,确保购物中心消毒和清洁,确保防疫物资,检查所有员工的健康状况,编写防疫手册。重新开始营业后,我们也继续实施上述防控措施,同时也为希望恢复经营的专卖店提供支持。2020年6月永旺梦乐城武汉金桥的食品销售区重装开业,通过采取了细致谨慎的防疫措施,营造安心购物环境,不仅赢得了顾客的信心,也提升了专卖店在我司的出店信心。作为众多顾客聚集的场所,确保安全是高于一切的。我们将新冠疫情防控的经验作为今后应对紧急情况的标准,继续沿用。



永旺梦乐城武汉金银潭
总经理
杨璐 (Yang Lu)

实现Life Design Developer

经营理念

永旺梦乐城是携手地区共创“未来生活蓝图”的Life Design Developer。



永旺梦乐城在Life Design Developer的经营理念指导下, 作为一名企业公民, 将贡献地区、贡献社会、提升地区活力的举措视为“全心全意, 可持续发展”。本公司将与顾客、地区社会、合作伙伴企业、股东和投资者一道努力, 构建更加和谐宜居的社会。

以“Happiness Mall”为目标。

永旺梦乐城力争成为顾客和地区的
“幸福”发源地。

我们希望任何人的生活乃至人生、无论在任何地方, 任何时候,
都可以感受到“幸福”。

除了日常的购物以外, 我们还希望通过各种措施,
打造一个能让顾客感到“幸福”的场所,
即“Happiness Mall”。



身心健康、 富有活力

支持培养日常健康习惯，
支持锻炼健康体魄。



打造感动和疗 愈心灵的空间

通过丰富生活的文化和艺术体验，
提供心灵上的疗愈和感动。



打造充满当地居民 欢声笑语的场所

我们希望作为当地人们生活中不可或缺的一部分，
成为人们聚集与联系的场所。



提供商品与服务体验机会， 丰富人们的生活。

我们提供机会和启示，
让生活方式变得更加多彩。



企业愿景 ~由员工制定的KGI/KPI~

我们关注本公司应致力解决的重要课题(Materiality)，
作为“Life Design Developer”，为地区和社会创造更美好的未来。



针对本公司应致力解决的10个重要课题 (Materiality)，员工经过反复讨论，确立了KGI (最终目标) 和KPI (中间目标)。以2050年理想形态的KGI为目标，设定了到2030年要达成的具体的KPI。我们将在全公司范围内共享课题，并齐心协力解决这些课题，为当地顾客和可持续发展的社会做贡献。

确立过程

为了制定KGI/KPI，通过各本部长挑选和公开招募的方式，我们召集了22名各具特点的人才，他们之中有资深员工也有年轻员工，也包括了来自日本国外的员工。从2020年7月开始，在大约半年的时间里，我们通过4次研讨会来探讨每个人心中的企业理想形态。我们在听取了CSR亚洲的日本代表赤羽真纪子的建议的同时，确立了KGI/KPI，作为全体员工行动指标。

- 7月14日：第1次研讨会
共享研讨会的目标和需要探讨的课题
- 8月27日：第2回研讨会
通过讨论总结KGI/KPI方案
- 11月27日：第3回研讨会
参考专家的意见修订KGI/KPI方案
- 1月28日：第4回研讨会
确定KGI/KPI

为了成为专卖店和顾客的钟爱之选，须要提出具体方针，明确“我们想成为什么样的公司”。因此，通过员工的讨论，我们设定了本公司应追求的理想形态 (KGI) 和作为其指路标的中间目标 (KPI)。从担任要职的资深员工到在公开招募中主动报名的年轻员工，各种立场的员工们都畅所欲言、自由讨论，让他们每个人都有机会思考公司的未来，并听取与自己不同的意见。作为一家为解决地区和社会课题提供解决方案的公司，我们要求全体员工必须在个人目标中加入与重要课题相关的内容等，力求在公司内部进一步提升全员意识，同时，我们也积极地向顾客和专卖店传达理念。



董事 管理本部长
冈本 正彦

SDGs
可持续发展目标



参加研讨会的年轻员工和海外员工的会后感想

我参加研讨会是因为我一直想通过城市建设为解决社会课题贡献力量，研讨会加深了我在SDGs方面的知识，同时我也对我们公司的理想形态进行了思考。制定了KGI/KPI只是一个开始，我认为接下来的工作非常重要，将这些信息传达出去，让大家把这些目标当成自己的事情来看待，让大家齐心协力。正因为我们公司对社会的影响很大，所以我希望能让我们的顾客和利益相关方参与进来，一起解决重要课题的部分任务。



永旺梦乐城广岛祇园
营业负责人
(入职公司第4年)
馆泽 瑛美

负责的重要课题
“文化的保存·传承”
“气候变化·全球变暖”

我在大学学习的是环境科学，一直想为环境保护贡献力量。研讨会也包含了专业性的内容，我充分运用了学生时代学到的知识，边向周围的人提问边推进了研讨会。我希望将研讨会上建立的同事之间的联络网重视起来，在本公司作为综合开发商不断成长的过程中，为建设绿意盎然的城市贡献力量，让城市给人绿色的印象。



永旺梦乐城铃鹿
运营负责人
(入职公司第2年)
冲田 星矢

负责的重要课题
“文化的保存·传承”
“气候变化·全球变暖”



永旺梦乐城大牟田
运营负责人
(入职公司第1年)
拜崎 祐太

负责的重要课题
“生产消费形态”
“多样性·工作方式”

我工作的福冈县大牟田市有很大潜力实现可持续发展，被内阁政府选为“SDGs未来城市”，所以我在研讨会上参考当地措施提出了自己的想法。在小组讨论中，我担当主持人，对于我来说前所未有的成长机会。我希望将研讨会中学到的SDGs的观点运用到今后的工作中。



永旺梦乐城福冈
运营负责人
(入职公司第3年)
川里 康介

负责的重要课题
“少子化·高龄化社会”
“对生物多样性·资源的保护”

研讨会把“希望推进公司发展”的人聚集在一起，和各位资深员工跨越工龄的界限自由地交换意见，这对于我来说是很珍贵的体验。通过这次研讨会，感觉到确实有办法既让顾客享受到乐趣，又能保全本地资源。我工作的购物中心也在考虑开展环保活动，我的上司希望我能“把学到的知识反馈到实际之中”，所以我想推进这一企划，使之在未来成为现实。

永旺梦乐城越南正在积极投身于社会贡献活动，我参加了研讨会是为了能够更深刻地理解我们公司的基本理念和在日本实施的措施。根据在研讨会上习得的知识经验，我希望将来能在越南也成立团队，设定SDGs的目标，提高每个员工的意识，并向着实现KGI/KPI的方向来推进活动。我也希望能与行政部门及各类团体合作，与当地共同面对这些课题。



永旺梦乐城越南
总务部
经营企划部门
经理
Phạm Phương Thịnh

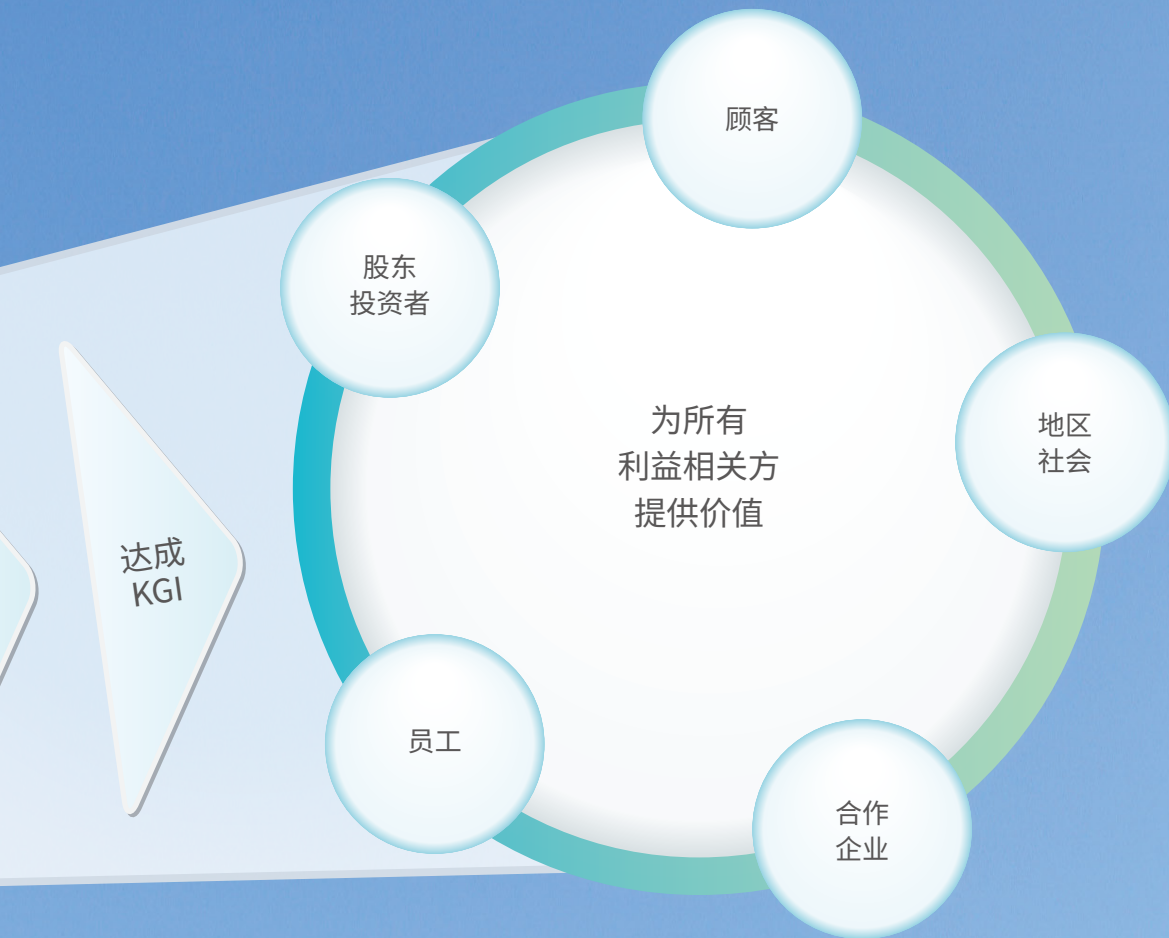
负责的重要课题
“文化的保存·传承”
“气候变化·全球变暖”

设定永旺梦乐城须要关注的课题

为了给所有利益相关方提供确实的价值，
本公司将通过企业活动解决各种社会课题。



	重要课题(Materiality)	2030年的
地区交流 P18~21	文化的保存·传承 少子化·老龄化社会	积极举办传统、文化活动以及推广到海外 ①增加面向儿童的服务 ②认知障碍患者护理人员人数
开发地区·社会基础设施 P22~25	开发可持续且具备防灾能力的基础设施 生产消费形态	①作为加强BCP体制的措施,将日本国内所有购物中心都 ①推进道德消费绿色购买率 ②推行脱离塑料措施
环境保护 P26~29	气候变化·全球变暖 生物多样性·资源的保护	①扩大EV充电器的设置范围、增加EV充电器数量 ③加强针对地区居民、专卖店的环保知识传播 ④eco认证 ①取得ABINC认证(生物共生事务所)的购物中心数量
多样性·工作方式改革 P30~33	健康与福利 多样性·工作方式	健康生活方式的提案 ①女性管理人员比例 ②男性产假取得率100%
推进负责的业务 P34~37	人权 反腐败	①设定、导入人权尽职调查流程 ②员工人权教育研修 ①针对遵守防行贿赂基本规定,实施教育、启发 ②坚持 ③贯彻执行防行贿赂基本规定的遵守体制的改进工作,每年至少1次向董事总经理报告防行贿赂基本规定的



理想姿态(KPI)	2050年的理想形态(KGI)
	拥有文化传承平台的社会
	包括儿童、老人在内, 所有人都能舒适生活的社会
进行防灾避难场所 ②与地区自治体签订防灾协议的比例	当地居民能随时感到安全放心的社会
	通过合理适度的生产消费, 将对地球环境的影响几乎降至零的社会
②创造可再生能源, 全年CO ₂ 总排放量减少35%的取得率100%	①实现脱碳的社会 ②地区全体共同致力于环保的社会
②达成循环再利用率70% 热能回收除外	注重环保, 与自然和谐交融的社会
	所有人都能保持身心健康的社会
③推进国际化人才培养	不分人种、国籍、年龄、性别、所在地, 人人可获得平等机会的社会
参加率100%	所有人的人权受到尊重的社会
遵守就业规定中的防受贿条例	意外事件发生件数0件
遵守情况和纠正情况	



我们培养与地区居民的合作关系，广泛传播当地文化、推进当地产业发展，为地区未来的发展做贡献。



扎根地区，为建设有活力的城市做贡献

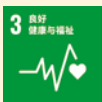
成为大家的日常生活空间，一个能满足大家期望的购物中心

作为新冠肺炎防控措施，我们将全面打造能让顾客、专卖店和本公司员工感到安全、安心的购物中心，同时为了让大家在行动受限的情况下也能度过愉快的时光，我们也正在开展符合新的生活方式的活动等。作为扎根于地区，能让人们以轻松愉悦的心情来访的商业设施，贴近地区居民的生活并为解决各种课题做贡献就是本公司的使命。今后，我们也将继续作为地区居民日常生活的一部分，创造实体店铺专有的各种价值。



常务董事 营业本部长
三嶋 章男

SDGs
可持续
发展目标



为地区做贡献的措施(海外)

通过夏日庆典体验日本文化(中国)

作为一项传统活动，中国的购物中心每年都会举办夏日庆典。2020年，在后疫情时代经济振兴的倡导下，在政府的赞助下，我们扩大了活动规模。我们还邀请了日资企业参加了这次活动，活动项目有穿浴衣、舀金鱼和品尝美食，在难以实现出境旅游的时期，为大家提供了一个感受日本文化的机会。



永旺梦乐城苏州新区
营业经理
李毅 (Li Yi)

展现国产农作物的魅力(越南)

农业展销会在2019年首次举办时便广受好评，于是在2020年举办时我们扩大了活动的规模，在AEON MALL Long Bien和AEON MALL Ha Dong分别举办了5天的活动。顾客可以在众多农业从业者开设的摊位试吃农产品及购物，除此之外，我们还通过研讨会来分享农业相关的专业知识和技术等，为越南的农业发展做出了贡献。



永旺梦乐城越南
购物中心运营部
总经理
Dương Hoàng Nguyên



3家公司合作,为北海道食品经营者提供援助 Smile Marche项目

永旺梦乐城旭川站前(北海道)



ペイフォワード、その美味しさを笑顔の連鎖へ
Smile Marche プロジェクト

受新冠肺炎疫情影响,北海道食品业者面临库存过剩的困境。我们与在永旺梦乐城旭川站前开办的食品精品店“Sousei Marche”以及雅玛多运输株式会社合作,发起了Smile Marche项目。在购物中心内开设了专卖北海道当地特产的特别店铺“Smile Marche”,同时还开设了线上购物网站“线上北海道物产展”。我们推出了北海道食品经营者援助套装,内有肉类、鱼类、奶酪等各类经营者的商品的,虽然在送达之前,顾客并不会知道套装里的内容,但是我们依然从日本全国收到了大量订单,在宣传食材魅力的同时,也为食品经营者增加销售额做出了贡献。

者的商品的,虽然在送达之前,顾客并不会知道套装里的内容,但是我们依然从日本全国收到了大量订单,在宣传食材魅力的同时,也为食品经营者增加销售额做出了贡献。

运用Marche运营的经验提供协助

就在我思考“我能不能做些什么来帮助食品经营者”的时候,遇到了这个课题,于是我运用了酝酿已久的Marche策划与运营的经验,在当天就制成了业务计划书。这个项目的概念是“Pay it forward (传递爱)”,用善意将人与人连接起来。来自日本各地的反响完全超出预期,收到了许多鼓舞人心的反馈,这项计划也创造了一次机会,让我们再次切实地感受到北海道食材的潜力。购买了商品的顾客和售卖了食材的经营者露出了笑容,我们不会让这些笑容仅仅驻足于这一刻,今后会继续延展充盈起来。



株式会社
AgrilInnovationDesign
董事长
胁坂 真吏先生

管控运费,把我们对这项计划的热情传递到日本全国各地

由于需求下降部分商户的库存过剩,多有这样的声音:再这样下去可能会倒闭。就在我们思考自己能为他们做些什么的时候,我们与永旺梦乐城在“想帮助当地顾客”这一点上达成了共识,于是共同启动了该项目。“线上北海道物产展”通过降低运输成本中价格相对较高的部分--北海道地区外的广域运费、来实现特价销售,吸引了许多顾客来购买,继而让这个项目取得了成功。



Yamato Transport Co., Ltd. 北海道分公司
法人解决方案开发室
经理
港 亮平先生



永旺梦乐城旭川站前
营业负责人
小林 克也

3家公司发挥各自的优势

由于线上店的订单量超出预期,我们在打包和运输方面遇到了困难,但是在雅玛多运输公司的帮助下,我们顺利克服了这些困难。胁坂先生快速且极具执行力的工作风格也给我留下了深刻的印象,我也为自己能参与这个项目感到十分欣喜。我希望今后也能继续发挥我们各自的优势并与大家建立良好的关系,挑战新的业务。

签订关于振兴地区的协议书

我们正在推进与自治体签订协议书,以便与地区合作,共同发展。在爱知县冈崎市,我们签订了“关于振兴地区的全面合作协议书”。我们与冈崎市之间也曾签订过有关增进健康以及灾害时提供支援的协议书,这次将进一步巩固我们的合作关系。此外,在印尼我们

签署了“关于振兴地区的合作协议书”,目的是让2020年10月开业的AEONMALL Sentul City为当地居民提供更多便利,并成为社交空间。

我们致力于培养锻炼身体的习惯和增进地区社会的健康，为大家多彩的生活方式提供支持。



贴近生活

提高健康意识

不断进化升级的永旺梦乐城健走活动

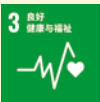
为帮助顾客保持健康的生活方式，我们在日本国内几乎所有的购物中心馆内都设置了永旺梦乐城健走路线，顾客可以在购物的同时享受健走乐趣，而不受季节、天气或时间的影响。在2021年3月开业的永旺梦乐城新利府南馆（宫城县），我们采用的空间设计从预防亚健康角度提示人们关注个人健康。我们设置步行姿势检测系统“平衡健走（检测步行速度和姿势的程序）”，帮助顾客了解自己的步行年龄，关注健康。以及利用设计和音乐让顾客能够有愉快的使用体验的楼梯“爬梯健走（锻炼记忆力和想象力的程序）”。为增进健康提供支持，为地区做贡献。

签订以增进地区居民的健康为目标的合作协议书

我们与在全国范围内提供综合健康管理服务的一般社団法人全国健康增进协议会签订了相互协助合作协议，目的是提高地区居民的体检率，为增进健康做贡献。除了在19家购物中心开展包含女性疾病检查在内的巡回体检外，我们还在永旺LakeTown kaze（埼玉县）实施了以女性为对象的癌症检查，让女性顾客在购物时就能轻松进行检查。我们今后也将为地区和专卖店员工的健康生活方式贡献力量。



SDGs
可持续
发展目标



在日本全国的购物中心加强献血活动的开展

日本红十字会

在新冠疫情带来的外出受限等因素的影响下,企业和学校内的献血的机会减少,血液不足成了非常严峻的问题。为了众多需要血液的患者,2020年4月紧急事态宣言发布,本公司在暂停营业期间过后,加强组织安排恢复营业的购物的献血活动。同年5月到6月,我们在121家购物中心得到了45,123位热心人士的协助。



左上:永旺梦乐城高知(高知县) 右上:永旺梦乐城津轻柏(青森县)
左下:永旺梦乐城名取(宫城县) 右下:永旺梦乐城Nagoya Dome前(爱知县)

感谢各位在献血活动遇到困难的情况下给予帮助

随着新冠疫情的蔓延,自2020年2月起,利用流动献血车进行的献血活动已陆续暂停。此外,由于政府要求避免不必要不紧急的外出活动,导致前往献血站献血的人减少,用于输血的血浆(库存)令人担忧。平时日本全国的永旺梦乐城都会为我们提供献血场地,但是因为目前很多场地都中止了献血活动,在我们的请求下,永旺梦乐城确保了献血场地。我们从5月份重新开始营业的购物中心开始逐步加强献血活动的开展,2~6月在永旺梦乐城献血的人数比去年同期增加了133%,给予了我们极大的帮助。正因为这里是顾客平时就常来的地方,所以有可能看到许多人反复来献血,而对于献血者来说,也在等待献血之余,还能享受购物乐趣。



日本红十字会
血液事业本部 经营企划部 次长
松田 由浩先生

本公司的社会贡献活动

■ 永旺幸福的黄色小票

每月11日,在永旺梦乐城的专卖店购物时,顾客将获得黄色小票。只要顾客将小票投入写有地区福利团体名字的专用募捐箱内,永旺就会将该小票金额的1%,以永旺礼品卡

的形式捐赠给该团体。2020年度的捐赠金额(永旺梦乐城总计金额)为22,255,091日元。

■ 2020年度捐款活动结果 (日本全国所有永旺梦乐城总计金额)

作为永旺集团社会贡献活动的一项,开展的捐款,每年都会得到许多顾客的协助。

缅甸学校建设援助捐款 2020/4/1 ~ 4/28	1,370,327日元	亚洲残障人士援助捐款 2020/11/1 ~ 11/30	3,418,392日元
“新型冠状病毒儿童援助捐款”紧急援助捐款 2020/4/28 ~ 5/24	451,440日元	新型冠状病毒医护人员援助捐款 仅限日本近畿地区 2020/12/15 ~ 2021/2/28	2,799,710日元
九州暴雨灾害紧急援助捐款 2020/7/6 ~ 8/2	1,766,825日元	全国儿童食堂援助捐款 2020/12/14 ~ 2021/1/17	6,955,092日元
24小时电视捐款 2020/7/10 ~ 8/30	18,442,969日元	残障人工厂援助捐款 2021/2/6 ~ 3/7	3,760,700日元
永旺UNICEF(联合国儿童基金会)安全饮用水运动捐款 2020/10/1 ~ 10/31	3,068,746日元		

总计 42,034,201日元

我们一贯将顾客的安全放在首位，
采取万全措施的同时，
商场也作为地区的防灾点发挥作用。

打造生活基础设施， 力求在灾害时刻也能提供安全和安心



SDGs 可持续 发展目标



在日本国内几乎所有的购物中心签订防灾协议

本公司以建设安全、安心的城市为目标，加强与行政机构和民间企业等外部合作。在日本国内，我们几乎所有的购物中心都与地方行政机构签订了协助防灾活动等事宜的协议。此外，永旺还与陆上自卫队、日本航空株式会社（JAL）、以及日本全国10家电力公司签订了协议，在发生紧急情况时，永旺将与这些公司合作，提供基础设施整備和物资供应等支援，并作为灾后重建基地发挥作用。



与国土交通省关东地区整備局签订《有关灾害应对的协议》

2021年3月，永旺与国土交通省关东地区整備局签订了“有关灾害应对的协议”。为防备首都特大地震和
风灾水灾等大规模灾害，以有效实施灾害应对措施为目的，受灾时我们将按照国土交通省关东地区整備局的要求，提供空间、食品、充气型避难所等物资器材等，以作为灾害应对活动的必要基地，与该局联合采取应对灾害的措施。

举办防灾节活动



永旺梦乐城堺铁砲町（大阪府）从2018年开始举办“Sakai Teppochō Bosai FES！”（堺铁砲町防灾节），让地区居民重新认识防灾重要性。2020年度，在18家幼儿园和保育园的协助下，我们展出了1,276张消防车的填色画，此外还举行了步行集会，在馆内步行的过程中让大家学习防灾物品的重要性。附近的企业和警察、消防、行政等共31个团体都参加了这次的活动，是历年来参与机构最多的一次，促进顾客提高防灾意识。

寓教于乐，创造提高地区防灾意识的机会

自2016年进入公司以来，我负责策划购物中心防灾节的工作，创造机会让地区居民在轻松愉快的氛围下提高防灾意识。起初，我们并没有与行政机构合作举办防灾活动的经验，但现在有很多人赞同这项措施，地方团体、行政机构和企业都参与进来，扩大了活动的规模。本购物中心已被指定为紧急临时避难所，以备海啸侵袭，因此我们希望加深人们的认识，以便在发生灾难时大家能想到我们购物中心。通过积极采取措施哪怕拯救一个人的生命，也算是扎根于地区的本公司对大家的回馈了。



永旺梦乐城堺铁砲町
运营经理
青山 晃刚

防灾措施(日本国外)

通过引进自动灭火设备防止火灾(中国)

为了防止厨房火灾，从2018年7月起，我们在所有餐饮店引进了自动灭火设备，并设定为新店入场的必须条件。引进自动灭火设备后，我们安排员工定期进行检查，也加强了专卖店的防火意识，减少了事故的发生。为了防止煤气泄漏，我们还设置了检测器，也希望今后能继续提高整个购物中心的安全水平。



永旺梦乐城（中国）投资有限公司
建设统括部 建设企划部 经理
赵琼 (Zhao Qiong)

通过训练提高防灾意识(越南)

因店铺的烧烤、插座接触不良等人为失误引起的火灾俨然已经成为急需解决的问题，目前我们正在进行教育研修和防灾训练，努力做到防患于未然。防灾训练每年举办1次，由本公司和专卖店的员工参加，在消防署的指导建议下进行，时长大约为1小时。我们的购物中心在安全方面表现非常出色，比如万一发生紧急情况时可以起到避难所的作用，今后我们也将继续为地区居民提供安心保障。



永旺梦乐城越南
购物中心运营部
副经理
Nguyễn Nam Phương



AEON MALL Phnom Penh
运营负责人
Taen Enhab

设备配置齐全，确保高度的安全性(柬埔寨)

我们每个月都会进行1次防灾训练。此外，在本地消防署的协助下，我们每年6月都会进行约有500人参加的大规模防灾训练。我们充分利用SNS对外披露训练时况，向地区的居民传达购物中心的安全性。馆内为了应对火灾，在天花板上每隔1.5m ~ 2m安装一个消防喷淋头，除此之外还配备了消防水带、灭火器和警报器，在软件和硬件两方面都持续保证永旺梦乐城才专有的高度安全性。



我们引进了最新的数字设备和社会基础设施，
致力于建设能让所有人
都感到便捷舒适的购物中心。



提高日常生活的便捷度

推进“智能购物中心”



我们正在积极推进“智能购物中心”计划，引进最尖端的数字技术，让顾客享受更加便捷舒适的购物体验。在2020年12月开业的永旺梦乐城上尾（埼玉县）的外墙上，设置了2块320英寸的大型LED显示屏，用于发布专卖店信息、应季的自然环境影像以及新闻等。此外，我们还将“顾客之声”的纸质介质数字化，现在可以在楼层指南触摸屏上进行查阅。

SDGs
可持续
发展目标



深化通用设计

为了让所有来店的顾客都能安心舒适地在购物中心内度过美好时光，本公司2005年首次商业设施中引进了规范通用设计，并且通过定期的问卷调查等听取顾客意见，持续进行改进。在2020年9月扩建并改装永旺梦乐城高知（高知县）时，我们邀请了通用设计研究届著名的岛根大学客座教授田中直人和株式会社NATS环境Design Network的董事长老田智美负责监督，打造出了让高龄人群、残障人士以及亲子出行等所有人都能感到更舒适的设施。



在购物中心用地范围内开设, 宇城市小川支所厅政府办公室



为了提升市民便捷性以及增加设施功能, 于2020年12月在永旺梦乐城宇城(熊本县)的外部大楼开设了“宇城市小川支所政府新办公室”, 将小川支所的行政功能迁到了这里。行政机构将支所功能全部转移到民间商业设施, 这在日本全国范围内也是首次尝试, 同时也是一次官民学三方的合作, 三方包括研究设计的九州大学艺术工学研究院、宇城市政府、永旺梦乐城宇城店。在面积约为1,500m²的舒适空间里, 我们创造了一个充满木质温馨气息的社区生活空间。



推进工作方式改革

新政府办公室创造出了一个提升工作舒适性的空间, 实现了地方城市的理想形象, 也能够作为业务改革的典范。我们在一部分的窗口业务中引进了非固定工位制, 致力于工作方式的改革。

构建充满笑容的空间

在支所内, 开设以创造残障人就业机会为目的的咖啡馆, 还面向育儿家庭, 设置了宽敞的全新的休息间。

我们之所以委托在永旺梦乐城宇城店开设支所, 是因为这样对市民来说更加方便, 而且在民间商业设施内开设支所这一前所未有的举措, 也能让许多人了解宇城市。我觉得我们以购物中心宽敞的空间为基础, 实现了一个对于行政机构来说不同寻常的空间设计。如果没有永旺梦乐城的协助, 我们也不可能做成这次的项目。我希望今后也能继续加强合作, 让小川支所成为城市赋能的基点。



宇城市小川支所长
中村 义宏先生

我们认为在购物中心开设小川支所, 能让永旺梦乐城宇城成为地区居民的一个全新的市政府窗口, 于是欣然接受了宇城市的这一提议。对宇城市的发展来说, 创造新的就业机会以及建设有发展空间的城市至关重要, 同时, 永旺梦乐城宇城也面临着吸引年轻人才的课题。我们将深入与行政机构的合作, 采取持续性的措施, 加速实施应对宇城市面临的行政课题, 例如防止年轻人流失等措施。



永旺梦乐城宇城
总经理
井手 Ayumi

推进建设与自然生态 和谐共处的购物中心

我们继续建设与自然和谐交融、
绿意盎然的购物中心，
并创造机会与当地顾客一起提高环保意识。



SDGs

可持续
发展目标



永旺故乡林



1991年，我们在马来西亚开始了“永旺故乡林”计划。永旺集团将植树活动定位为可实现永旺基本理念的活动，即“以顾客为原点，追求和平，尊重人类，为地区社会做贡献”。在日本国内外每当有新的购物中心开业时，我们都会举办植树节，与顾客一起种植最适合当地自然环境的原生树木。在2020年度，我们在永旺梦乐城上尾（埼玉县）和永旺梦乐城新利府南馆（宫城县）举办了小规模植树活动，在日本国内外共种植了53,948棵树。截至2021年2月底，集团已累计种植了约1,223万棵树。

我们对植树造林的坚持

我们种植的
树木都是当地的
原生树木

混合种植数十种树木，
通过彼此竞争
促进生长

让当地顾客成为
植树活动中的主角，
亲手一棵棵地种下树苗

实施购物中心周边的生态系统调查

我们以1999年开始营业的永旺梦乐城仓敷（冈山县）和2018年开业的THE OUTLETS HIROSHIMA（广岛县）为调查对象，对永旺故乡林的生态系统进行了调查。结果证实，随着时间的推移，永旺故乡林已经成长为多种动植物繁衍生息的场所，作为地区生态系统中的一部分发挥着重要的作用。



结果(概要)

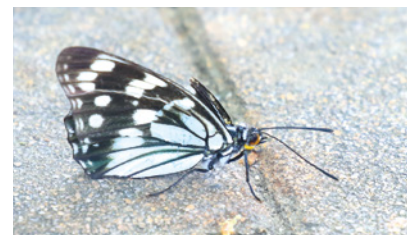
■ 植物

以当地的自然森林为范本，高密度种植常青树种的树苗，从而控制了外来植物的入侵和增加。在永旺梦乐城仓敷开展植树活动约20年后，我们已确认到该林的植物种类多达213种，其中大约有4成与自然森林中的植物种类相同，比城市地区的一般绿化地段比例更高。



■ 鸟类/蝴蝶

我们发现，森林在其生长的不同阶段发挥了各种作用，不仅是鸟类的栖息地，也是当地蝴蝶的迁徙路线、觅食地和繁殖场所，已经成为了当地自然生态网络中的一部分。



荣获2020年eco检定奖中的“生态单位类别优秀奖”

东京商工会议所主办的eco认证奖，表彰的是那些通过eco认证准备，获得的知识并用其开展环保活动的企业。本公司在所有购物中心内开展的禁用塑料吸管等措施受到高度好评，因此获得了“生态单位优秀奖”。本公司以提高环保意识和推进环保措施为目标，鼓励日本国内员工参加eco认证。在1,729位符合条件的员工中，大约85.2%即1,473位员工已经通过认证。



我们推进导入自然友好型设备，
致力于降低环境负荷。



推行脱碳举措

推进100%可再生能源店铺

在2018年3月发表的“永旺零碳愿景2050”中，作为永旺集团的新挑战，我们的目标是通过推进节能和可再生能源利用等措施，到2050年实现“零碳社会”。永旺藤井寺购物中心（大阪府）和永旺梦乐城上尾（埼玉县）在运营中所使用的电力，100%是来自可再生能源，CO₂排放量为零。迄今为止，我们开设的环保友好型模范店“智能永旺”已在永旺集团内已经达到了12家（其中11家由本公司运营）。我们还基于零碳视角，更进一步开发“新一代智能永旺”。

考虑到环保的电力使用

截至2021年2月底，日本国内73家购物中心、日本国外19家购物中心导入了太阳能发电设备，部分购物中心将太阳能发电导入应急电力系统。从2019年开始，我们已在永旺藤井寺购物中心（大阪府）和永旺梦乐城松本（长野县）、永旺梦乐城津南（三重县）开展PPA（电力交易协议）模式，在此模式中电力供应商会在电力消费者的土地或屋顶等处安装太阳能板，而消费者会购买太阳能板所产生的电力。我们计划2021年度在THE OUTLETS HIROSHIMA（广岛县）也引进该模式。此外，永旺梦乐城堺铁砲町（大阪府）从2019年开始推行VPP（虚拟电厂）实用化，VPP指为了保持电力供需平衡，统一控制多个发电设备，像单独一座发电站一样利用这些设备。我们已经在购物中心的停车场安装了EV（电动汽车）充电装，并且正在进行一项验证实验，内容是通过使用EV作为电力的传输手段，将家庭内产生的电力传输至购物中心。



SDGs

可持续
发展目标



获得FSC®项目认证(整体认证)

2021年1月,永旺梦乐城新利府南馆(宫城县)的“木育广场”,作为大型商业设施首次获得了FSC项目认证(整体认证)(FSC® P001850)。该认证基于进行国际性森林管理认证的NGO“Forest Stewardship Council®(森林管理委员会)”的理念,证明建筑物所使用的木材、是经FSC认证实行了妥善管理的森林的木材,是负责任的采购。“木育广场”是一座大量使用了产自宫城县的木材建成的儿童游乐园,而建造所使用的所有杉木材和橡木材都经过了FSC认证。



推进去除塑料措施

为了实现可持续发展的购物中心,为了保护地球环境,我们在所有购物中心的餐饮类专卖店停止了塑料吸管的供应(部分店铺除外)。对于想要吸管的顾客,我们为其提供如纸吸管等环保的替代品,持续推进减少塑料的使用。



环境措施(海外)

按照手册规定彻底做好废弃物分类(中国)

自2008年中国1号店开业以来,我们一直很重视废弃物管理。由于2019年中国国内加强了废弃物分类的法律规定,我们也制定了手册来进行更严格的管理。同年11月开业的永旺梦乐城青岛西海岸新区会每月对专卖店进行培训,安排专人负责管理废弃物存储设施,按手册贯彻措施废弃物分类,得到了青岛市的高度评价。我们今后也会继续将这些经验横向推广至其他购物中心。



永旺梦乐城(中国)投资有限公司
SC运营支持
统括部 部长
朱长春 (Zhu Chang Chun)

宣传循环再利用的重要性(越南)

我们与为环境做出广泛贡献的NGO团体合作,引导人们认识到循环再利用的重要性。在馆内播放宣传废弃物分类的视频,为自带环保袋的顾客提供特殊优惠,还为专卖店提供以减少废弃物为目的培训,并对取得成果的店铺进行奖励。此外,我们也通过对整个购物中心员工的管理来进行废弃物管理,例如探讨与回收公司直接合作,建立体系,确保回收的废弃物能够被重复利用的。



永旺梦乐城越南
购物中心运营部
经理
Nguyễn Hồng Cẩm

通过循环再利用来支援教育(柬埔寨)

大约从2014年起,我们开始向NGO团体提供纸箱和废塑料,销售回收产品所得的利润则用于支援柬埔寨的儿童教育。为了实现循环再利用,我们对专卖店和购物中心的员工进行环境保护和卫生管理方面的教育,并指导他们对废弃物进行分类。此外,为了减少废塑料的产生,柬埔寨总部向购物中心员工发放了便携环保杯,为减少环境负荷做贡献。



AEON MALL Sen Sok City
运营负责人
Heng bol mei

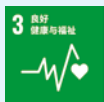
多样性· 工作方式改革

我们在促进积极参与育儿的同时，
为员工创造环境，
让员工在养育子女的同时也可以安心工作。



支持各种生活阶段的 多样工作方式

SDGs
可持续
发展目标



推进陪产假的申请

为了支援员工做到工作和生·育两不误，我们建立了各种制度，并且正在努力创建一个能够方便使用陪产假的工作环境。2020年度，我们有52位员工申请休假，其中有23位男性申请使用了陪产假。此外，我们还促进男性积极参与育儿，并为其提供各种支持。

提供全面支持，解除使用陪产假的不安



在上司的支持下，我申请了大约1个月的假期用于陪产，其中包含公休。我们公司不仅建立了完善的制度，而且还有员工可以咨询的部门，在各个方面都得到了支持，使我们感到非常安心。在休假期间，我可以慢慢学习如何育儿，同时我也能够拿出时间来整理出适合夫妇共同育儿的环境。可以站在带娃父母的角色体验商业设施，我希望在今后的业务中也能活用这些经验。我们有足够完善的环境方便员工申请使用陪产假，所以也希望那些还在犹豫是否要申请陪产假的人也能够安心使用。



经营审计部 福良 崇迪

IKUBOSS援助金制度

本公司引进了“IKUBOSS援助金制度”，给正在休陪产假的员工提供经济援助。为了实现员工工作与生活两不误，为了支援家庭主要经济支柱—IKUBOSS（育儿Boss），公司对消化陪产假的员工的儿童健康保险中规定的抚养者发放补助金。补助金发放

期间为3个月，从取得陪产假后开始起算。为了让补助金额达到月工资的80%，除就业保险中的陪产假津贴（相当于月工资的67%）外，剩余的差额部分由我们负担。

开设“永旺梦未来保育园”

为了营造能让育儿家庭安心工作的环境，我们在设施内开设了托儿所“永旺梦未来保育园”。永旺集团各公司和专卖店的员工以及当地居民均可以利用该保育园。该保育园原则上全年无休，运营时间也配合了各购物中心的营业时间，为各专卖店创造条件，让其可接收兼顾工作和育儿的员工，并让员工可以持续长久工作。我们充分利用购物中心内保育园的特有条件，发挥地区特色，开展活动。例如发挥不受天气影响的优势，在永旺大厅举办运动会，持续促进创造孩子们身心共同成长的机会。在2020年12月开业的永旺梦乐城上尾（埼玉县）我们也新引进了永旺梦未来保育园，成为了永旺集团第31家保育园，而其中有21家是在本公司的商业设施中运营。



方便早班出勤

在选择保育园时，我比较关注3件事，分别是“能够将2个孩子一起托管”、“膳食由保育园自行准备”、“会给孩子读很多绘本”。我可以配合着自己的工作时间，从早上7点开始就把孩子送到保育园，这对我兼顾工作和育儿带来了很大的帮助。老师们也非常和蔼可亲，会告诉我很多当天发生的事情，所以我会感到非常安心，而不同年龄的孩子都在一起玩，这对孩子们来说也是一种很好的刺激。我的孩子非常喜欢老师和朋友，以至于在休息日的时候都会感到失望，每天去保育园对孩子来说都是非常开心的事情。



AEON STYLE上尾
山中 美纪女士

有更多的时间让父母和孩子相处

与以前去过的保育园相比，因为有更多的机会在外面玩耍，所以孩子也变得更加活跃。孩子也有机会到外面散步，并和当地的居民进行交流，好像很享受去保育园这件事。当我跟孩子在一起的时候，我会经常发现“这也是在保育园学到的东西吧”，能够切实感受到孩子的成长。孩子在保育园吃饭时好像经常会再添一碗饭，保育园内的膳食既考虑到营养方面又能迎合孩子的喜好，这一点也很有吸引力。因为保育园就在购物中心内，所以我接送孩子和去购物的时间都缩短了，让我有更多时间与孩子相处，这一点真的让人非常高兴。



永旺梦乐城上尾
运营负责人
丰川 真夏

以让员工可以长期安心工作的环境为目标

本公司在日本国内外的各种地区都开设了购物中心，得到了各个年龄段顾客的光顾。为了理解各种不同的价值观并满足大家的需求，收集不同性别、不同年龄、不同成长环境的员工的意见是至关重要的。在2020年度，我们引进了新的“陪产假申请计划表”，创造环境，方便员工与家人和所属部门成员进行协商，并根据各自的情况有计划地申请陪产假。这项措施的结果是，男性员工休陪产假的比例从2018年度的6%大幅增加到了58.1%。我们根据育儿或看护老人等各生活阶段的情况，准备了各种制度，让员工不必为了继续工作勉强自己，今后也将继续为员工长期的职业发展提供支持。



人事统括部长 兼
保育园推进项目 组长
井谷 光彦

多样性·
工作方式改革

我们在推进所有员工的职业发展的同时，
也致力于创造能让专卖店员施展才能的
长期工作环境。



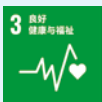
为所有员工提供更能施展才能的

职场环境

创造员工展现能力机会的海外购物中心

自2008年在北京开设了海外1号店以来，我们已经在中国开设了21家购物中心，在印尼、越南和柬埔寨开设了11家购物中心，共计32家购物中心。在本公司位于海外的购物中心，我们的基本方针是采用深入了解本公司理念的本地员工来运营，在每个国家都注重人才培养，并积极提拔本地员工担任干部职位。在海外，有11家购物中心由本地员工担任购物中心负责人--总经理（GM）职位。

SDGs
可持续
发展目标



“顾客第一”，成为地区基地(柬埔寨)

进入公司后，我首先感受到了公司为了成为顾客的钟爱之选而追求的各种细节，比如干净整洁和安全等。在工作中，我学到了“顾客第一”的理念。在这里，通过培训等进行学习的机会有很多，我也切实感受到了自身的成长。今后我也会运用学到的知识和经验，为创建能吸引地区居民并获得其支持的购物中心贡献力量。



永旺梦乐城 柬埔寨
经营企划科经理
Im Vibolka



永旺梦乐城（中国）投资有限公司
管理统括部 人事教育经理
李红（Li Hong）

开展充实的培训(中国)

为了本地员工的职业发展，我们举办培训活动帮助他们掌握各自岗位所需的能力。除了在中国各地开展共通的培训项目外，我们还在每个地区进行针对性培训，并将优质内容横向推广至其他购物中心。此外，我们还派遣员工到日本进行短期培训并引进了人事评估制度，在注重人才培养的同时，大力鼓励员工在职场绽放光彩。

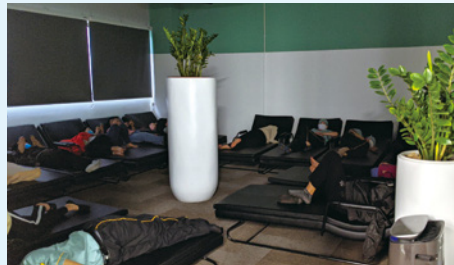
改善专卖店员工的工作环境



在人才短缺已成为社会性问题的环境下，本公司认为，通过创造良好的工作环境，让那些在本公司商业设施中开店的专卖店的员工可以长期活跃于职场，从而提高ES（员工满意度），也是作为开发者的责任。员工休息室内除了有专门的便利店和化妆间外，还配备了免费的按摩椅等，我们正在逐步推进能让员工身心都得到放松的空间建设。此外，在各购物中心实施的ES提升措施中，我们还积极推动优秀案例的横向推广。

通过不断积累小小的创意，为专卖店员工营造舒适的空间

我认为，工作的地方应该尽可能令人感到舒适，因此在本购物中心员工休息室的设计上花了一些心思。窗户可以自由打开或关闭，让自然光和风进入室内，营造一个类似咖啡馆的空间，在休息室一角还设有用遮光窗帘隔开的小睡空间。在越南北部，许多人在吃完饭后都要睡一会儿，他们脸朝下趴在桌子上休息的样子特别显眼，而我们从在机场看到的设施中得到灵感，引进了这个设计。员工们也很喜欢休息室的设备，在使用的时候也注意保持干净整洁、避免损坏。每一处设计都并非费了很大的功夫或花了很多钱来打造，只是将小小的创意都集结在一起而已。我希望打造一个虽然算不上特别，但是干净整洁且什么都不缺的可称之为“极致普通”的工作环境，并且也希望培养员工的在同一个屋檐下共同工作的伙伴意识。



AEON MALL Hai Phong Le Chan
总经理
冈田 正树

实施流感疫苗的接种

我们向永旺梦乐城天童（山形县）等4家购物中心的专卖店员工提供了流感疫苗接种服务。因为可以在购物中心内轻轻松松完成接种，所以本次活动大受好评，得到了超过额定人数的申请。

我们今后也会听取大家的意见，让我们的制度变得更方便大家使用，为大家保持健康提供便利。

以提升待客技术为目标

为了提升待客的意识，我们举办了“模拟待客大赛”，让专卖店员工用他们在日常工作中培养出的技能进行比拼。除了提出吸引顾客的设施环境和商品方案外，还要以进一步提升服务意识为目标，意识到每一位员工展现的笑脸、问候和亲切感的重要性。这是在柬埔寨第5次举办这项比赛，来自2家购物中心的大约200名专卖店员工参加了比赛。

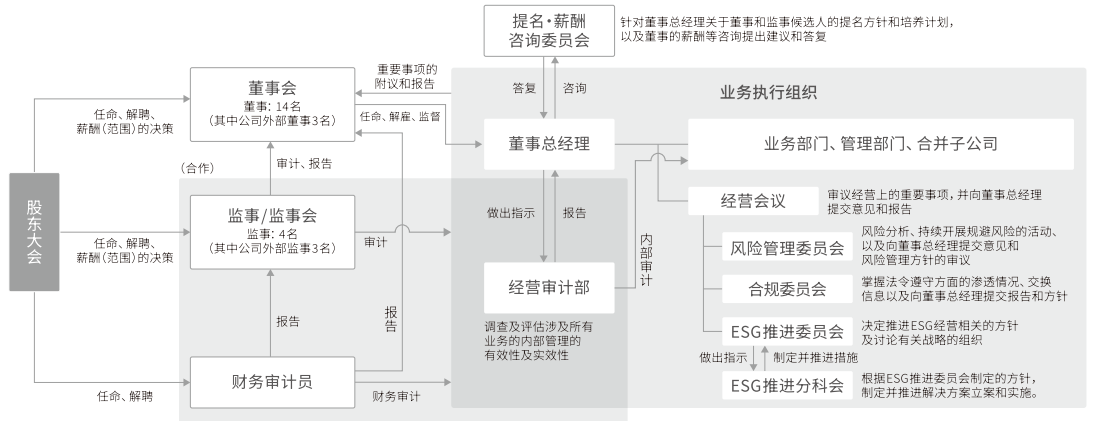


构建健全的经营体系

经营体制

作为总经理的咨询机构，我们设立了经营会议，以便推进经营战略功能的强化，并让决策过程变得更高效率。此外，我们也通过每月召开至少1次的以董事总经理为会议主席的董事会，来谋求经营监督功能的强化。

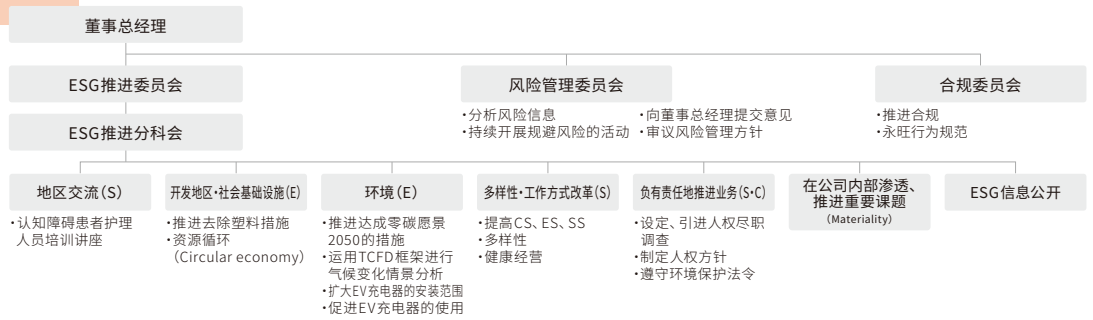
公司治理组织架构图（截至2021年4月底）



董事会 为加强经营监督职能，由董事总经理担任会议主席，每月至少召开1次。监事会也会出席。（3名董事、2名监事为独立董事）

监事会 为了提高审计的实效性和高效性，财务审计员和作为内部审计部门的公司审计部每次都会相互交流信息和意见。

ESG推进体制图



内部管理系统(其中一部分主要事项)

信息的存储·管理

裁决书、会议纪要等文件在符合其存储媒体形式的、合适且可靠的、可检索性高的状态下进行存储和管理，并保持在必要时可供查阅的状态，同时，“文件管理规则”中规定的主管部门负责防止此类文件泄露至公司外部。

风险管理

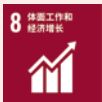
制定“经营危机管理规则（风险管理规程）”。目的在于预防危机发生以及在危机发生时将损失降到最低，努力降低风险和减轻损失。在发生紧急且会造成严重损失的风险时，按照此类规则进行适当的信息传达和决策做出准确的处理。

指出问题并做出改善

成立“合规委员会”，由管理本部长担任委员长，委员会的议事情况向经营会议报告，同时重要事项向董事会报告。此外，设置求助热线和永旺梦乐城热线作为不会对举报人带来不利影响的内部举报窗口（本公司的工会也设有“工会110号”热线）。在接到报告或举报时，负责部门会对其内容进行仔细审查，如果存在违规行为，将按照公司内部规定采取必要的处置措施，在此基础上制定防止再次发生的措施，并向“合规委员会”报告。

我们将加强建设公司内部的治理体制，并确保每一位员工都能在社会中发挥作用，追求更加多彩的未来生活蓝图。

SDGs
可持续
发展目标



全公司员工范围内举办SDGs研讨会



2021年1月,我们以全公司员工为对象,举办了主题为“SDGs的历史意义以及对企业的要求~成为未来SDGs管理的首选企业~”的研讨会。我们邀请了一般社团法人中部SDGs推进中心的户成司朗代表理事,在永旺梦乐城幕张新都心(千叶县)的永旺大厅发表演讲并进行了直播,日本国内、中国和东盟地区的员工在线观看了演讲。许多员工在演讲中提出了问题,这对于全公司员工来说也是一次很好的机会,可以让他们进一步加深对SDGs的认识,并重新思考如何将SDGs融入自己的工作中。

参加者人数
3,492人
包括海外购物中心的员工

运用SDGs的意识完成日常的工作

SDGs并不是与平时的事业活动分开来应对的。企业需要着眼于实现可持续发展的社会,在SDGs的观点下开展事业。本公司举办这次研讨会,是以在开发和运营购物中心的同时为顾客和地区社会提供各种价值为目标,以促进全公司员工对于SDGs的理解为目的。我们希望顾客与家人朋友一起度过的平凡日常中就有永旺梦乐城的身影,能让顾客通过购物或饮食等各种体验度过有意义的美好时光,这才是我们追求的购物中心的理想形态。如果员工只是完全按照手册来行动的话,是无法顺利实现这一目标的。因为不同的国家或地区对购物中心的职能要求也不尽相同,所以每个人都基于“顾客第一”的理念,根据具体情况判断并采取相应的行动,才是最重要的。我期望全体员工可以通过参加这次研讨会,掌握这些在日后会对其想法提供指引的知识,理解其背后蕴含的考量并将其升华为行动。



董事总经理
岩村 康次

我们致力于提高合规意识，
并与所有利益相关方
建立健全的信赖关系。

贯彻执行公正的业务活动

加强合规的措施

打造人人都能安心工作的环境(中国)

我们设立了合规部，是致力于处理和防止不正当行为的专业部门。通过每年的培训教育员工，并制定了关于合规的手册，推进在公司内部渗透各项规则。我们设有“永旺110号举报”、“永旺梦乐城举报窗口”、“律师事务所举报窗口”，作为本公司或专卖店员工发现行贿受贿或受到骚扰时进行举报的窗口，而我们在收到举报后会迅速展开调查并努力解决问题。为了尽早发现问题，中国总部和各购物中心等都张贴了海报，鼓励员工积极举报并彻底宣传举报的方式，这不仅对员工起到了启蒙作用，还能推进遵守相关法令。在保护员工权利和为员工提供一个能安心工作的环境方面，合规部的应尽职责都非常重要。



永旺梦乐城(中国)投资有限公司
行政统括部 法务部
果晓宇 (Guo Xiaoyu)



永旺梦乐城(中国)投资有限公司
行政统括部长 兼 上海事务所长
斋藤 匠

为了公正和健全的企业运营

为了能应对大约800名员工的需求，我们将负责对举报内容进行调查的合规部和需要有更高知识储备的法务负责部门拆分开来，以提高各自的专业性。为了加强员工的合规意识，我们实施了针对不同岗位的培训课程，分享具体的案例和对策，并和员工进行面谈，力求能尽早发现任何不正当行为或需要解决的问题。为了提高企业价值，让所有员工都拥有主人翁意识很重要。我们今后的目标是线上培训(e-learning)等数字技术也运用起来，进行内容充实的员工教育，实现健全的经营。

推进构建合规体系(越南)

我们在2020年制定了防止行贿受贿的规定。我们每年举办2次培训，用英语和越南语两种语言将有关规定渗透给每一位本地员工，并且积极解答他们的疑问以加深理解。我们现在是沿袭并引进的日本制定的行贿受贿规定，因此目前的课题是制定符合国家与地区文化和惯例的规定。在越南，因为购物中心的快速发展，员工人数大幅增加，所以我们想根据公司内部的变化构建合规体系，加强组织能力。

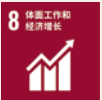


永旺梦乐城 越南
总部
人事&管理部门
经理
Nguyễn Thị Minh



永旺梦乐城 越南
法务部
总经理
Nguyễn Mai
Sương Thảo

SDGs
可持续
发展目标



多方面防止行贿受贿的措施(柬埔寨)

自2019年以来,我们每年都会举办1次有关防止行贿受贿的培训,培训后对员工的调查问卷可以感觉到员工们也很顺利地理解了培训内容。我们要求所有员工都要与ID卡一同携带另一张卡片,上面清楚地写明了遵守法律法规以及在发现行贿受贿行为时的上报义务等规则,通过这种方法在日常工作中提高大家的合规意识。与其他公司或行政机构签订合同时,我们要求必须写入防止行贿受贿的相关项目,努力实行公平公正的交易。我们正考虑今后在行为规范中也明确写入行贿受贿的相关项目,做到进一步彻底防止不正当行为的发生。



永旺梦乐城 柬埔寨
法务科经理
Ly Bola Nin

AEON Code of Conduct Hotline

Working together to keep the rules.

Contact us immediately if you witness, hear of, or are concerned about involvement in a breach of the laws, a breach of the employment regulations, misconduct, or activities that may lead to such a breach.

AEON Code of Conduct Hotline
<https://aeon-ethics.secure.force.com/>

User ID: AMCAM001
Password: 9999

Legal Attorney Hotline
 (hotline for misconduct on part of management above senior general manager)

✉ report_aeonglobal@yglpc.com

* Your identity will be protected and your report will be kept confidential.
 * This should not be used as an opportunity for fabrication or personal gain.

The AEON Code of Conduct Commitment

- AEON people are always grateful to the many other individuals who provide support and help, never forgetting to act with humility.
- AEON people value the trust of others more than anything else, always acting with integrity and sincerity in all situations.
- AEON people actively seek out ways to exceed customer expectations.
- AEON people continually challenge themselves to find new ways to accomplish the AEON ideals.
- AEON people support local community growth, acting as good corporate citizens in serving society.

发行可持续发展债券

为了解决社会课题和保护环境,我们发行了可持续发展债券,该债券筹集的资金会被同时用于“有助于解决社会问题(社会性)”和“具有改善环境效果(环保性)”的用途上。本公司发行债券所筹集到的资金将用于应对新型冠状病毒疫

情、支援东日本大地震的灾后重建以及建设日本国内外的购物中心,以进一步扩充E(环境)S(社会)G(治理)措施,为实现可持续发展的社会做贡献。

筹集资金的用途

解决社会性课题

应对新型冠状病毒疫情

- ▶ 在购物中心引进体温检测设备
- ▶ 向购物中心内的专卖店企业提供业务连续性方面的支持
- ▶ 购置用于预防感染的口罩、消毒液、隔板等备品

支援东日本大地震的灾后重建

- ▶ 永旺梦乐城磐城小名滨(福岛县)的建设



改善环境的效果

在海外建设符合一定环保标准的购物中心

- ▶ 永旺藤井寺购物中心(大阪府)
- ▶ 永旺梦乐城上尾(埼玉县)
- ▶ AEON MALL Hoang Mai(越南)
- ▶ AEON MALL Mean Chey(柬埔寨)

日本国内外的最新动向

我们正在日本、中国和东盟地区开发当地居民所需要的购物中心。
在2020年度,在日本国内外开设了3家购物中心,除此之外我们还积极扩建和改装了现有的购物中心。

新开业

在充满自然气息的购物中心为顾客提供心灵上的疗愈

AEON MALL Hai Phong Le Chan (越南)



2020年12月,海防市1号店(在越南是第6家店铺)作为市内最大的购物中心诞生了。我们设置了种有1万棵树的广阔绿地和围绕在购物中心周围的大型花圃,可以看应季的繁花盛放和盎然绿意,为顾客提供安心惬意的时光。此外,我们还计划开展减少废塑料运动,让大部分购物中心内开设的专卖店削减废塑料产生量,还引进节能设备减少温室气体的排放等,实施积极的环境保护活动。

扩建·改装

增加功能为育儿家庭提供援助

永旺梦乐城高崎(群馬县)

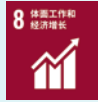
我们在建筑物东侧新增了扩建建筑,并实施大规模改造,对购物中心内106家店铺进行了改装,约占店铺总数的50%。除了新建了儿童游乐场外,还将扩建建筑的2层与地面停车场东第2停车场用通道连接了起来,让带着婴儿车前来的顾客也能毫无压力地在购物中心内进行移动。

提供舒适的用餐时间

永旺梦乐城高知(高知县)

东侧用地原本是停车场,现增建了3层建筑。原本位于既有建筑2楼的美食广场已迁至增建建筑的3楼,面积也增加到约4,000㎡。美食广场内的设约1,000个座位,顾客可以在14家餐厅享用品种丰富的日式、西式和中式美食。

SDGs
可持续
发展目标



提出适应新常态的生活方式

永旺梦乐城上尾(埼玉县)

2020年12月,该购物中心以“每日奉上心之所想。”为概念,作为上尾市新地标隆重开业。在此,我们提出适应新常态社会环境的新生活方式。我们根据同年6月制定的“永旺新型冠状病毒防疫方案”,从硬件和软件两个方面全面落实了防止感染扩散的措施(详见P9)。此外,我们所使用的电力的100%均采用了CO₂零排放的电力,同时还采用了各种尝试,创造现实与数字元素相融合的全新购物体验。



当地最大规模的购物中心诞生

AEON MALL Sentul City(印度尼西亚)

2020年10月,印尼的3号店部门设施率先开业。该店位于雅加达郊区著名的避暑胜地西爪哇州茂物县,建筑面积为该地区最大规模。进驻购物中心的店铺中,大约有45%是首次在该地区开店,提供了许多该地区从未有过的商品和服务。在购物中心周边,连接雅加达中心部和茂物县的新一代交通系统(LRT)已在计划之中,新车站的建设也已被提上日程,因此今后有望吸引更多广域商圈的顾客来访。



创造全家可以欢聚一堂的空间

AEON MALL Binh Duong Canary(越南)

为了满足快速变化的需求,我们对75家店铺进行了改装,占店铺总数的63%。我们对美食广场进行了全面翻新,在里面设置了供幼儿玩耍的儿童区,以及可与亲友一同使用的免费聚会空间,满足了广泛的需求。

在2020年度进行了改装的其他购物中心

日本国内

永旺梦乐城川口前川(埼玉县)
永旺梦乐城幕张新都心(千叶县)
永旺梦乐城日之出(东京都)
永旺梦乐城座间(神奈川県)
永旺梦乐城冈崎(爱知县)
永旺梦乐城东员(三重县)
永旺梦乐城四条畷(大阪府)
永旺梦乐城三光(大分县)

日本国外

永旺梦乐城天津TEDA(天津市)
永旺梦乐城天津中北(天津市)
永旺梦乐城天津梅江(天津市)
永旺梦乐城天津津南(天津市)
永旺梦乐城武汉金银潭(湖北省)
永旺梦乐城武汉金桥(湖北省)

外部机构的评估、认证

我们以“建设兼顾人与环境的购物中心”为目标，从硬件和软件两方面引进了先进的措施。2020年度也受到了日本国内外各机构的高度评价。

来自外部的评价

在CDP获得了A-的分数

CDP是以气候变化、森林和饮用水安全为主题，调查企业和自治体的环保措施，推进环境信息公开的国际性环境评估NGO。经评估，本公司针对气候变化的战略及应对措施，在共8个等级的评价体系中，得到了第2高的A-的分数。此外，在供应商参与度评估方面，通过供应链开展的气候变化措施和减少温室气体排放量的措施，经评估后，首次被认定为最高评级的“供应商参与度领袖榜（Supplier Engagement Leader Board）”。



在GRESB房地产评估中获得“Green Star”

Global Real Estate Sustainability Benchmark（全球房地产可持续评估体系，GRESB）是就房地产投资组合及基础设施等实物资产，评估企业对环境、社会、治理考量程度的国际性标准。在环保及可持续性发展举措方面，本公司的“管理和方针”与“执行和计量”获得了“十分优秀”的高度评价，取得了“Green Star”评级。取得了88分（参加企业的平均分为70分）的好成绩。此外，在基于公开信息进行的“GRESB公开评估（对公众开放的ESG信息）”中也获得了最高级“A”级评价。



被选定为ESG投资股价指数成份股

“ESG投资”方式除了财务信息以外，还通过环境、社会、公司治理方面的措施（非财务信息）测定企业价值，并将之作为投资判断材料。在这种投资方法迅速广泛使用的当下，向投资机构提供投资信息的各大机构选出ESG评级较高的企业，以这些企业的股票为基础计算出各种指数，本公司即被选为上述指数的成份股。

MSCI日本股票女性赋权指数（WIN）
（在入选上述指数成份股的所有公司中获得第4高的分数）
“大和抚子”企业认证2021（连续5年）
S & P/JPX碳效率指数
SOMPO可持续性指数



获得“健康经营优秀企业2021(大型企业类别)”认证

本公司在2021年3月获得了“健康经营优秀企业2021（大型企业类别）”认证。健康经营优秀企业认证制度是根据地区健康课题以及日本健康会议推行的健康增进措施，在日本经济产业省和日本健康会议的主办下，对实行了特别优秀的健康经营的企业进行表彰的制度。



在经营者减排计划书制度中被选定为特别优秀经营者

京都市根据京都市全球变暖对策条例，出于鼓励温室气体排放量达到一定规模的特定经营者自主减少排放量的目的，实施了综合评估制度，被评定为特定经营者的经营主体提交减排计划书及报告书。本公司由于取得了极其出色的模范级减排成果而被选为特别优秀经营者。



SDGs
可持续
发展目标



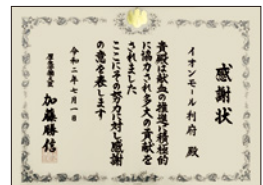
获得令和2年(2020年)“海之日”海事相关功劳者大臣表彰

2020年7月,永旺梦乐城富津(千叶县)因其自1998年以来每年坚持举办2次的布引海岸清洁活动而获得了国土交通省主办的“令和2年(2020年)‘海之日’海事相关功劳者大臣表彰”。本公司则被评为在海洋环境保护服务活动中留下了显著成果的团体“清洁海洋的一般协助者”。



因献血方面的措施被授予“厚生劳动大臣感谢状”

日本红十字会设有企业的表彰制度,表彰积极协助其活动的企业。永旺梦乐城名取(宫城县)、永旺梦乐城利府(宫城县)、永旺明石购物中心(兵库县)、永旺梦乐城绫川(香川县)获得了厚生劳动省授予的“厚生劳动大臣感谢状”。该奖项由日本红十字会根据企业和团体在全国献血活动中的表现进行推荐。此外,永旺梦乐城太田(群馬县)和永旺梦乐城富津(千叶县)也获得了表彰其功绩的银色有功奖牌。



荣获“秋田市业务性一般废弃物减量等优良经营者”奖

秋田市以提高与减少业务性一般废弃物等相关的意识为目标,出于为构建循环型社会贡献力量的目的,从市内废弃物产生量较大的经营者中,选出改善措施特别优秀的经营者进行表彰,表彰其减少废弃物、重新使用以及循环再利用方面的举措,授予优秀经营者称号。永旺梦乐城秋田(秋田县)自2018年度起连续3年获选。在2020年度,废物排放量减少到2019年排放量的74.7%。



获得的外部认证

名古屋地区办事处首次获得初步WELL认证

在计划于2021年秋天在爱知县开业的(暂称) Noritake的森林Project的办公区域中,名古屋地区办事处首次获得初步WELL认证。WELL认证是由IWBI(The International WELL Building Institute,国际WELL建筑研究院)是世界上第一个将“健康与福利建筑”的观点加入到环保性能评价中的认证体系,对有助于用户健康的空间设计进行评估。本项目通过持续为用户提供健康舒适的环境,促进健康经营和SDGs推进的相关措施,致力于建设更丰富的健康空间。



获得“冲绳县CO2吸收量认证制度”的认证

县民、市町村、企业等有计划地进行绿化造林吸收CO2,冲绳县政府对该森林CO2吸收量进行评估和认证,即“冲绳县CO2吸收量认证制度”。永旺梦乐城冲绳Rycom(冲绳县)通过在用地内进行植树活动等,自2021年2月起5年内CO2吸收量预计能达到591,328kg-CO2,因此获得了该认证。



永旺梦乐城数据集

(截至2021年2月底)

防灾协议一栏还包括永旺株式会社签订的全面合作协议以及互相帮扶合作协议的相关数据。

日本北海道

	开业时间	总租赁面积 (㎡)	停车场车位数 (辆)	植树棵数	购物中心员工人数	防灾协议签订时间	AED设置台数	献血活动参加人数	注册残障人士专用停车位	太阳能发电板功率 (kW)	空调通风节能系统	普通EV充电器	快速EV充电器
1. 永旺梦乐城旭川駅前	2015年3月	29,000	900	400	1,600	2015年1月	3	20,280	6	—	○	5	1
2. QUALITE PRIX	2016年12月	13,000	1,800	—	700	2015年1月	2	—	—	—	—	—	—
小计		42,000	2,700	400	2,300	2	5	20,280	6	—	1	5	1

日本东北地区

	开业时间	总租赁面积 (㎡)	停车场车位数 (辆)	植树棵数	购物中心员工人数	防灾协议签订时间	AED设置台数	献血活动参加人数	注册残障人士专用停车位	太阳能发电板功率 (kW)	空调通风节能系统	普通EV充电器	快速EV充电器
3. 永旺梦乐城津轻柏	1992年11月	40,000	2,600	72,000	800	2006年8月	3	531	—	—	—	12	1
4. 永旺梦乐城下田	1995年4月	59,000	4,000	50,000	1,400	2006年7月	4	1,086	—	—	○	17	1
5. 永旺梦乐城盛冈	2003年8月	52,000	2,600	26,000	1,700	2006年8月	4	506	—	—	—	12	1
6. 永旺梦乐城盛冈南	2006年9月	42,000	2,400	17,000	1,900	2006年8月	3	632	—	—	—	8	1
7. 永旺梦乐城名取	2007年2月	80,000	4,500	49,900	3,000	2007年1月	6	3,423	25	450	—	10	2
8. 永旺梦乐城利府	2000年4月	33,000	3,000	25,000	—	2006年8月	2	812	21	—	—	12	1
9. 永旺梦乐城富谷	2003年3月	28,000	2,400	8,600	1,200	2006年6月	4	1,201	—	—	—	13	1
10. 永旺梦乐城石卷	2007年3月	40,000	2,600	19,200	1,400	2006年11月	3	2,111	16	50	—	9	1
11. 永旺梦乐城秋田	1993年9月	58,000	3,200	43,000	2,200	2006年5月	6	687	—	—	—	16	3
12. 永旺梦乐城大曲	2008年10月	48,000	2,900	15,200	900	2008年10月	1	677	12	—	—	1	1
13. 永旺梦乐城天童	2014年3月	47,000	3,000	15,000	1,800	2015年6月	4	1,735	17	—	—	12	2
14. 永旺梦乐城山形南	2000年11月	26,000	1,700	21,000	800	2010年10月	2	247	—	—	—	7	1
15. 永旺梦乐城三川	2001年7月	40,000	3,300	27,700	600	2006年7月	3	749	—	—	—	11	1
16. 永旺梦乐城磐城小名滨	2018年6月	50,000	1,300	7,000	1,600	2018年6月	4	—	8	—	—	10	2
17. 购物商城FESTA	1996年4月	32,000	3,800	26,000	900	2006年5月	3	1,725	—	—	—	—	—
小计		675,000	43,300	422,600	20,200	15	52	16,122	99	500	1	150	19

永旺梦乐城利府的数据是截至2021年1月最后一天的数据。

日本关东地区

	开业时间	总租赁面积 (㎡)	停车场车位数 (辆)	植树棵数	购物中心员工人数	防灾协议签订时间	AED设置台数	献血活动参加人数	注册残障人士专用停车位	太阳能发电板功率 (kW)	空调通风节能系统	普通EV充电器	快速EV充电器
18. 永旺梦乐城水户内原	2005年11月	78,000	4,100	49,000	3,000	2006年8月	4	1,613	11	131	○	22	2
19. 永旺梦乐城筑波	2013年3月	64,000	4,000	15,000	2,400	2012年4月	6	945	15	538	○	17	3
20. 永旺梦乐城下妻	1997年11月	36,000	3,100	16,500	1,300	2006年9月	2	200	14	65	—	14	1
21. 永旺梦乐城土浦	2009年5月	58,000	3,300	20,000	2,100	2009年6月	2	1,361	20	130	—	10	1
22. 永旺梦乐城小山	1997年4月	30,000	1,900	19,500	900	2006年7月	3	1,701	—	50	○	11	1
23. 永旺梦乐城佐野新都市	2003年4月	32,000	2,300	11,800	1,200	2006年7月	4	1,607	12	—	—	11	1
24. 永旺梦乐城太田	2003年12月	62,000	4,200	54,000	2,200	2006年7月	5	726	14	—	○	10	2
25. 永旺梦乐城高崎	2006年10月	76,000	4,000	50,000	3,200	2007年11月	4	2,306	12	—	○	12	2
26. 永旺梦乐城川口前川	2000年11月	66,000	2,400	20,000	2,900	2006年11月	4	423	—	—	—	11	1
27. 永旺梦乐城羽生	2007年11月	75,000	5,000	17,100	3,100	2007年10月	7	2,161	21	100	○	21	3
28. 永旺LakeTown kaze	2008年10月	61,000	2,300	28,000	3,400	2012年2月	5	—	16	253	○	14	1
29. 永旺LakeTown mori	2008年9月	99,000	6,100	50,000	6,000	2006年8月	6	27,407	20	241	—	22	2
30. 永旺LakeTown outlet	2011年4月	23,000	1,100	1,000	1,200	2019年8月	1	—	10	10	—	13	1
31. 永旺梦乐城春日部	2013年3月	56,000	2,900	20,400	2,500	2006年8月	6	1,512	17	203	○	10	3
32. 永旺梦乐城上尾	2020年12月	34,000	1,800	19,700	2,000	—	3	118	—	—	—	2	2
33. 永旺梦乐城北户田	2004年11月	44,000	2,600	12,600	2,400	2006年7月	3	261	7	—	—	8	1
34. 永旺梦乐城与野	2004年12月	41,000	3,000	16,400	2,200	2006年8月	3	528	6	—	—	12	1
35. 永旺梦乐城浦和美园	2006年4月	62,000	3,000	25,600	3,000	2006年8月	4	295	16	160	—	10	1
36. 永旺梦乐城富津	1993年9月	28,000	1,000	32,000	600	2006年8月	4	668	20	—	—	16	1
37. 永旺梦乐城成田	2000年3月	65,000	4,000	46,600	2,500	2006年8月	4	4,362	16	—	○	17	3
38. 永旺梦乐城千叶NewTown	2006年4月	79,000	4,000	14,000	2,700	2007年3月	4	2,306	—	—	○	18	1
39. 永旺梦乐城幕张新都心	2013年12月	128,000	7,300	50,000	5,400	2005年10月	18	707	43	1,798	○	35	5

日本关东地区(续)

	开业时间	总租赁面积 (㎡)	停车场 车位数 (辆)	植树棵数	购物中心 员工人数	防灾协议 签订时间	AED 设置台数	献血活动 参加人数	注册残障人士 专用停车位	太阳能发 电功率 (kW)	空调通风 节能系统	普通EV 充电器	快速EV 充电器
40. 永旺梦乐城木更津	2014年10月	84,000	4,000	30,000	2,300	2015年6月	3	2,095	11	1,334	○	17	2
41. 永旺梦乐城津田沼	2003年9月	27,000	1,300	1,500	1,900	2006年7月	2	73	14	—	—	8	1
42. 永旺梦乐城八千代绿丘	2005年3月	42,000	2,500	11,500	2,200	2006年7月	3	810	—	50	—	11	1
43. 永旺梦乐城柏	2006年5月	30,000	2,000	7,900	1,400	2006年8月	2	162	—	12	—	6	1
44. 永旺梦乐城洮子	2010年3月	31,000	3,200	35,000	1,000	2010年3月	2	1,304	11	20	—	9	1
45. 永旺梦乐城船桥	2012年4月	36,000	2,300	17,300	2,200	2012年3月	2	81	20	100	—	8	2
46. 永旺梦乐城武藏村山	2006年11月	78,000	4,000	45,000	3,400	2006年9月	4	1,048	21	—	○	18	1
47. 永旺梦乐城日之出	2007年11月	64,000	3,600	58,400	2,600	2007年11月	4	1,421	39	100	○	15	1
48. 永旺梦乐城多摩平的森	2014年11月	24,000	1,000	600	1,800	2014年9月	3	1,012	9	—	○	10	1
49. 永旺梦乐城东久留米	2013年4月	31,000	1,700	20,000	1,800	2013年4月	4	930	9	10	—	14	—
50. 永旺梦乐城座间	2018年3月	55,000	2,500	25,600	3,100	2018年2月	4	110	8	1,001	○	8	2
51. 永旺梦乐城大和	2001年12月	35,000	1,900	20,000	1,900	2006年4月	4	2,998	—	—	—	12	1
小计		1,834,000	103,400	862,000	81,800	33	139	63,251	432	6,306	16	452	53

日本中部地区

	开业时间	总租赁面积 (㎡)	停车场 车位数 (辆)	植树棵数	购物中心 员工人数	防灾协议 签订时间	AED 设置台数	献血活动 参加人数	注册残障人士 专用停车位	太阳能发 电功率 (kW)	空调通风 节能系统	普通EV 充电器	快速EV 充电器
52. 永旺梦乐城新发田	2005年4月	33,000	1,700	14,200	900	2006年7月	3	459	10	—	—	11	1
53. 永旺梦乐城新潟南	2007年10月	51,000	4,000	30,400	2,500	2008年7月	6	1,153	14	—	—	11	1
54. 永旺梦乐城高冈	2002年9月	82,000	4,400	44,000	2,500	2019年11月	6	3,465	—	—	○	15	3
55. 永旺梦乐城TONAMI	2015年7月	33,000	1,800	7,000	900	2015年6月	2	—	—	—	—	12	2
56. 永旺梦乐城KAHOKU	2008年10月	62,000	3,300	29,400	1,500	2008年10月	2	409	12	73	—	11	1
57. 永旺梦乐城新小松	2017年3月	63,000	3,400	10,000	2,300	2017年3月	5	1,129	16	—	—	20	3
58. 永旺梦乐城甲府昭和	2011年3月	70,000	3,500	20,800	2,500	2011年2月	5	1,456	17	—	○	13	5
59. 永旺梦乐城佐久平	1999年4月	25,000	2,000	17,900	900	2011年9月	2	1,667	—	—	○	13	1
60. 永旺梦乐城松本	2017年9月	49,000	2,300	6,800	2,800	2008年2月	5	454	11	170	○	12	2
61. 永旺梦乐城大垣	2007年4月	43,000	2,500	29,300	1,400	2007年3月	3	1,747	10	50	○	11	1
62. 永旺梦乐城各务原	2007年7月	77,000	5,500	62,600	3,800	2007年7月	3	2,853	20	80	—	9	1
63. 永旺梦乐城滨松志都吕	2004年8月	65,000	3,500	38,000	2,000	2006年9月	5	872	19	91	—	15	1
64. 永旺梦乐城富士宫	2001年12月	40,000	2,500	24,200	1,800	2006年9月	3	2,014	45	—	—	11	1
65. 永旺梦乐城滨松市野	2005年6月	63,000	4,000	19,300	2,500	2006年9月	3	1,032	73	50	—	11	1
66. 永旺梦乐城冈崎	2000年9月	80,000	4,300	48,100	3,500	2007年3月	4	578	20	—	—	10	3
67. 永旺梦乐城东浦	2001年7月	75,000	4,600	25,000	3,500	2006年7月	5	1,214	—	—	—	10	2
68. 永旺梦乐城木曾川	2004年6月	66,000	4,400	15,000	2,800	2014年9月	2	2,449	16	—	—	17	3
69. 永旺梦乐城新瑞桥	2010年3月	38,000	1,700	5,000	1,900	2010年3月	6	238	22	69	○	16	2
70. 永旺梦乐城名古屋茶屋	2014年6月	75,000	4,100	20,000	2,200	2014年6月	5	1,169	8	266	○	15	2
71. 永旺梦乐城常滑	2015年12月	87,000	4,000	12,000	2,500	2015年11月	5	1,846	—	98	○	17	2
72. 永旺梦乐城长久手	2016年12月	59,000	2,600	8,000	3,400	2016年12月	7	590	13	362	○	12	2
73. 永旺梦乐城热田	2003年7月	47,000	3,800	12,300	2,500	2006年7月	4	651	—	—	—	11	1
74. 永旺梦乐城扶桑	2003年8月	34,000	2,800	17,900	1,400	2006年7月	3	378	31	50	—	11	1
75. 永旺梦乐城Nagoya Dome前	2006年3月	48,000	2,800	12,700	2,800	2009年5月	3	551	16	—	—	11	1
76. 永旺梦乐城大高	2008年3月	65,000	4,000	25,000	3,400	2008年2月	4	2,429	12	50	—	21	1
77. mozo wondercity	2009年4月	101,000	5,000	35,200	4,500	—	4	1,681	14	—	—	1	1
78. 永旺梦乐城铃鹿	1996年11月	70,000	4,200	36,000	2,400	2006年8月	4	1,452	17	—	—	20	1
79. 永旺梦乐城东员	2013年11月	58,000	3,500	15,000	1,800	2013年10月	3	148	15	322	○	15	2
80. 永旺梦乐城四日市北	2001年1月	42,000	3,000	38,500	1,300	2008年8月	2	580	26	50	—	1	1
81. 永旺梦乐城明和	2001年7月	34,000	3,100	39,500	1,100	2012年3月	2	—	52	50	—	10	—
82. 永旺梦乐城桑名	1995年3月	38,000	4,000	—	1,300	2020年3月	5	240	12	—	—	11	—
83. 永旺梦乐城津南	2018年11月	60,000	3,400	10,000	2,400	2018年10月	4	980	13	—	—	9	3
小计		1,833,000	109,700	729,100	73,000	21	125	35,884	534	1,831	10	393	52

日本近畿地区

	开业时间	总租赁面积 (㎡)	停车场 车位数 (辆)	植树棵数	购物中心 员工人数	防灾协议 签订时间	AED 设置台数	献血活动 参加人数	注册残障人士 专用停车位	太阳能发 电功率 (kW)	空调通风 节能系统	普通EV 充电器	快速EV 充电器
84. 永旺梦乐城草津	2008年11月	78,000	4,500	68,600	3,000	2008年10月	5	1,642	48	200	○	18	2
85. 永旺梦乐城京都五条	2004年3月	36,000	1,700	11,000	2,200	2010年9月	4	1,989	—	—	—	9	1
86. 永旺梦乐城 KYOTO	2010年6月	51,000	1,100	—	2,500	2011年9月	5	601	—	—	○	10	1
87. 永旺梦乐城京都桂川	2014年10月	77,000	3,100	10,600	4,200	2014年10月	5	4,651	23	340	○	13	4
88. 永旺梦乐城久御山	1999年6月	29,000	2,500	22,200	1,600	2011年9月	2	932	7	30	—	1	1
89. 永旺梦乐城高原	2007年5月	44,000	2,100	17,200	2,500	2007年5月	4	408	15	100	—	—	1
90. 永旺梦乐城堺北花田	2004年10月	72,000	2,800	6,000	3,200	2015年1月	4	1,714	6	50	—	16	1
91. 永旺梦乐城RINKU泉南	2004年11月	76,000	4,300	66,000	2,900	2005年9月	5	2,855	—	83	○	11	2
92. 永旺梦乐城鹤见绿地	2006年11月	54,000	2,200	12,000	2,400	2010年6月	5	1,345	—	—	—	10	1
93. 永旺梦乐城四条畷	2015年10月	75,000	4,300	20,000	3,700	2015年10月	6	2,127	13	815	○	17	2
94. 永旺梦乐城堺铁砲町	2016年3月	56,000	2,600	10,000	2,400	2016年3月	4	1,516	13	473	○	10	2
95. 永旺梦乐城日根野	1995年4月	29,000	2,000	32,800	1,200	2011年4月	2	463	42	—	—	10	1
96. 永旺梦乐城大日	2006年9月	56,000	2,400	15,400	3,300	2008年8月	1	623	16	14	—	11	2
97. 永旺梦乐城Osaka Dome City	2013年5月	34,000	700	4,200	1,600	2014年1月	5	—	16	54	—	4	—
98. 永旺梦乐城茨木	2001年1月	46,000	2,000	—	2,700	2008年9月	4	1,688	36	—	—	11	1
99. 永旺藤井寺购物中心	2019年9月	15,000	470	5,900	1,100	2019年9月	2	1,399	—	59	○	1	1
100. AEON SENRITO 专业馆	2017年4月	9,000	400	—	600	—	2	—	—	—	—	—	—
101. 永旺梦乐城伊丹	2002年10月	57,000	2,800	30,000	2,700	2012年2月	4	724	—	102	—	13	3
102. 永旺梦乐城神户北	2006年11月	55,000	4,000	56,000	2,600	2006年10月	7	2,903	40	—	○	17	1
103. 永旺梦乐城神户南	2017年9月	39,000	1,400	4,000	1,600	2017年9月	4	66	14	—	—	18	2
104. 永旺梦乐城姬路River City	1993年11月	36,000	2,600	11,800	1,700	2013年3月	2	710	32	—	—	11	1
105. 永旺梦乐城猪名川	1998年4月	29,000	2,000	38,800	1,300	2012年2月	2	381	9	—	—	2	2
106. 永旺梦乐城姬路大津	2004年12月	34,000	2,600	16,200	1,700	2012年2月	2	932	35	100	—	11	1
107. 永旺梦乐城加西北条	2008年11月	33,000	2,100	11,900	900	2012年2月	4	573	14	55	—	8	1
108. 永旺梦乐城伊丹昆阳	2011年3月	48,000	2,400	10,300	3,000	2012年2月	6	1,435	23	1,160	—	10	1
109. 永旺明石购物中心	1997年10月	58,000	3,500	—	1,500	—	2	276	—	—	—	8	—
110. 神户Haborland umie	2013年4月	85,000	3,000	—	6,000	—	6	—	—	—	—	—	2
111. 永旺梦乐城榎原	2004年4月	80,000	5,000	25,000	3,500	2010年11月	5	5,611	15	59	○	22	1
112. 永旺梦乐城大和郡山	2010年3月	67,000	4,100	20,000	2,600	2010年3月	6	1,026	11	—	○	18	1
113. 永旺梦乐城奈良登美丘	2006年7月	31,000	1,300	15,100	1,300	2007年6月	2	865	16	—	—	11	1
114. 永旺梦乐城和歌山	2014年3月	69,000	3,500	52,900	2,900	2014年3月	5	1,819	17	454	—	12	4
小计		1,558,000	79,470	593,900	74,400	28	122	41,274	461	4,148	10	313	44

日本中国·四国地区

	开业时间	总租赁面积 (㎡)	停车场 车位数 (辆)	植树棵数	购物中心 员工人数	防灾协议 签订时间	AED 设置台数	献血活动 参加人数	注册残障人士 专用停车位	太阳能发 电功率 (kW)	空调通风 节能系统	普通EV 充电器	快速EV 充电器
115. 永旺梦乐城日吉津	1999年3月	47,000	2,900	25,500	1,400	2006年8月	2	8,370	55	100	—	1	1
116. 永旺梦乐城鸟取北	2000年4月	48,000	3,100	9,000	1,300	2007年3月	2	453	10	—	—	17	1
117. 永旺梦乐城出云	2016年5月	32,000	2,000	9,000	900	2009年1月	2	1,020	14	50	—	11	2
118. 永旺梦乐城仓敷	1999年9月	83,000	4,700	70,000	3,400	2006年8月	7	6,901	29	20	—	17	4
119. 永旺梦乐城冈山	2014年12月	92,000	2,500	7,900	5,700	2014年3月	5	65	12	306	○	9	2
120. 永旺梦乐城津山	1996年12月	30,000	2,000	18,700	900	1998年3月	2	959	10	—	—	1	1
121. 永旺梦乐城广岛府中	2004年3月	98,000	5,000	6,400	6,000	2007年4月	7	1,353	7	519	—	21	2
122. 永旺梦乐城广岛祇园	2009年4月	50,000	2,800	20,000	2,300	2009年9月	6	674	14	68	—	13	1
123. 广岛段原购物中心	2011年9月	24,000	800	—	700	2012年10月	2	—	—	—	—	—	—
124. THE OUTLETS HIROSHIMA	2018年4月	53,000	4,000	9,300	2,400	2012年10月	5	317	24	—	—	14	4
125. 永旺梦乐城德岛	2017年4月	50,000	3,100	3,600	2,200	2016年1月	5	204	5	—	—	11	2
126. 永旺梦乐城高松	2007年4月	47,000	3,000	12,500	1,100	2007年6月	2	576	16	50	—	9	1
127. 永旺梦乐城绫川	2008年7月	57,000	4,000	49,000	1,600	2008年6月	3	2,492	16	140	○	8	1
128. 永旺梦乐城新居滨	2001年6月	66,000	3,500	35,000	1,600	2006年6月	6	1,668	21	30	○	16	1

日本中国和四国地区(续)

	开业时间	总租赁面积 (m ²)	停车场车位数 (辆)	植树棵数	购物中心员工人数	防灾协议签订时间	AED 设置台数	献血活动参加人数	注册残障人士专用停车位	太阳能发电板功率 (kW)	空调通风节能系统	普通EV充电器	快速EV充电器
129. 永旺梦乐城今治新都市	2016年4月	54,000	2,900	10,000	1,400	2017年7月	5	1,360	9	—	—	12	2
130. 永旺梦乐城高知	2000年12月	69,000	3,000	23,000	2,900	2007年9月	7	1,896	36	52	○	10	1
小计		900,000	49,300	308,900	35,800	16	68	28,308	278	1,335	4	170	26

日本九州·冲绳地区

	开业时间	总租赁面积 (m ²)	停车场车位数 (辆)	植树棵数	购物中心员工人数	防灾协议签订时间	AED 设置台数	献血活动参加人数	注册残障人士专用停车位	太阳能发电板功率 (kW)	空调通风节能系统	普通EV充电器	快速EV充电器
131. 永旺梦乐城福冈	2004年6月	90,000	5,300	14,000	2,700	2019年8月	4	2,255	29	—	—	22	3
132. 永旺梦乐城直方	2005年4月	58,000	3,400	39,000	2,000	2017年12月	3	1,424	20	—	○	14	3
133. 永旺梦乐城筑紫野	2008年12月	80,000	3,800	20,000	3,000	2009年4月	6	4,338	17	110	○	16	2
134. 永旺梦乐城大牟田	2011年3月	57,000	4,800	20,000	1,300	2011年9月	3	1,938	16	590	—	10	2
135. 永旺梦乐城福津	2012年4月	63,000	3,500	27,000	2,700	2012年3月	4	1,922	25	250	○	10	2
136. 永旺梦乐城八幡东	2006年11月	48,000	2,000	19,200	1,700	2007年8月	3	617	10	204	—	2	—
137. 永旺梦乐城宇城	1997年11月	63,000	3,300	50,000	900	2019年12月	3	117	—	1,409	—	10	1
138. 永旺梦乐城熊本	2005年10月	84,000	5,000	27,000	2,700	2006年10月	4	2,034	20	—	—	10	2
139. 永旺梦乐城三光	1996年12月	42,500	2,200	36,000	900	2006年2月	3	819	—	—	—	11	1
140. 永旺梦乐城宫崎	2005年5月	84,000	4,300	25,000	2,900	2006年9月	5	1,530	12	50	○	10	2
141. 永旺梦乐城都城站前	2008年12月	28,000	1,700	8,000	1,000	2008年11月	3	1,054	—	90	—	18	1
142. 永旺梦乐城冲绳Rycom	2015年4月	86,000	4,000	8,300	3,600	2016年6月	7	973	—	259	○	14	4
小计		783,500	43,300	293,500	25,400	12	48	19,021	149	2,962	5	147	23
日本国内购物中心 总计		7,625,500	431,170	3,210,400	312,900	127	559	224,140	1,959	17,082	47	1,630	218

中国

	开业时间	总租赁面积 (m ²)	停车场车位数 (辆)	植树棵数	购物中心员工人数	太阳能发电 (kW)	自动控制系统 (电灯和空调)	冷冻机变频控制	幕墙遮光·隔热膜	屋顶绿化	中水回用 (浇灌绿化带)	EV 充电器	绿色二星 (设计)	排油烟自动控制
143. 永旺梦乐城北京国际商城	2008年11月	54,000	3,000	8,000	1,800	—	—	—	○	—	—	—	—	—
144. 永旺梦乐城北京丰台	2015年9月	62,000	2,500	4,000	1,000	65	○	○	○	—	○	16	—	○
145. 永旺梦乐城天津TEDA	2010年10月	55,000	2,500	8,000	1,000	50	○	—	○	—	○	60	—	—
146. 永旺梦乐城天津中北	2012年4月	65,000	3,900	10,000	2,800	—	○	—	○	—	○	4	—	—
147. 永旺梦乐城天津梅江	2014年1月	62,000	2,400	10,000	1,700	—	○	○	○	—	○	—	—	—
148. 永旺梦乐城天津津南	2017年10月	70,000	2,600	6,000	1,900	85	○	○	○	—	○	75	○	—
149. 永旺梦乐城烟台金沙滩	2018年5月	72,000	2,700	2,500	1,700	320	○	○	○	—	○	22	○	○
150. 永旺梦乐城青岛西海岸新区	2019年11月	70,000	2,600	8,000	1,900	—	○	○	○	—	○	—	○	○
151. 永旺梦乐城河北燕郊	2016年11月	70,000	2,700	6,000	1,400	85	○	○	○	—	○	98	—	○
152. 永旺梦乐城苏州吴中	2014年4月	75,000	3,100	6,000	2,300	50	○	○	○	○	—	—	○	—
153. 永旺梦乐城苏州园区湖东	2015年5月	75,000	3,000	3,300	2,500	43	○	○	○	○	—	8	○	—
154. 永旺梦乐城苏州新区	2016年1月	74,000	3,300	3,800	2,200	60	○	○	○	○	—	132	○	○
155. 永旺梦乐城南通星湖	2017年12月	77,000	3,000	6,000	1,300	330	○	○	○	—	○	60	○	○
156. 永旺梦乐城常熟新区	2019年6月	63,000	3,800	6,000	1,400	226	○	○	○	—	○	—	○	○
157. 永旺梦乐城杭州良渚新城	2015年11月	68,000	2,500	4,000	1,500	30	○	○	○	○	—	—	○	○
158. 永旺梦乐城武汉金银潭	2014年12月	90,000	2,500	3,000	3,000	—	○	—	○	—	—	—	—	—
159. 永旺梦乐城武汉金桥	2017年12月	55,000	1,700	2,500	1,600	—	○	○	○	○	—	12	—	○
160. 永旺梦乐城武汉经开	2015年12月	101,000	4,000	5,000	2,800	520	○	—	—	—	○	20	○	—
161. 永旺梦乐城广州番禺广场	2015年12月	64,000	1,600	3,500	2,300	—	○	—	○	—	—	17	—	○
162. 永旺梦乐城广州金沙	2018年11月	65,000	3,000	6,000	1,200	—	○	○	○	○	—	20	—	○
163. 永旺梦乐城佛山大沥	2017年12月	69,000	2,700	4,000	2,000	170	○	○	—	—	—	20	—	—
中国 总计		1,456,000	59,100	115,600	39,300	2,034	20	15	19	6	14	564	10	11

越南

	开业时间	总租赁面积 (m ²)	停车场车位数 (辆)	植树棵数	购物中心员工人数	注册残障人士专用停车位	太阳能发电 (kW)	高效空调系统	人体感应探测器开关灯控制	自动扶梯的自动运行控制	细流之川	污水净化设备	EV 充电器
164. AEON MALL Tan Phu Celadon	2014年1月	84,000	摩托车 11,000 汽车 2,000	10,000	4,200	25	—	—	—	○	—	○	—
165. AEON MALL Binh Tan	2016年7月	60,000	摩托车 4,000 汽车 1,500	10,000	2,700	17	320	○	○	○	—	○	—
166. AEON MALL Binh Duong Canary	2014年11月	49,000	摩托车 6,000 汽车 1,000	10,000	2,700	—	—	—	—	○	—	○	—
167. AEON MALL Long Bien	2015年10月	74,000	摩托车 10,000 汽车 1,000	11,300	3,300	8	—	○	○	○	○	○	—
168. AEON MALL Ha Dong	2019年12月	74,000	摩托车 9,000 汽车 2,100	6,000	3,200	6	—	○	—	—	—	—	2
169. AEON MALL Hai Phong Le Chan	2020年12月	70,000	摩托车 7,000 汽车 1,700	10,000	4,200	19	535	○	○	○	—	—	3
越南 总计		411,000	摩托车 47,000 汽车 9,300	57,300	20,300	75	855	4	3	5	1	4	5

柬埔寨

	开业时间	总租赁面积 (m ²)	停车场车位数 (辆)	植树棵数	购物中心员工人数	注册残障人士专用停车位	太阳能发电 (kW)	高效空调系统	人体感应探测器开关灯控制	自动扶梯的自动运行控制	细流之川	污水净化设备	EV 充电器
170. AEON MALL Phnom Penh	2014年6月	68,000	摩托车 1,600 汽车 2,300	10,000	3,600	9	225	—	○	○	○	○	—
171. AEON MALL Sen Sok City	2018年5月	85,000	摩托车 3,000 汽车 2,300	12,000	3,700	9	1,036	○	○	○	○	○	1
柬埔寨 总计		153,000	摩托车 4,600 汽车 4,600	22,000	7,300	18	1,261	1	2	2	2	2	1

印度尼西亚

	开业时间	总租赁面积 (m ²)	停车场车位数 (辆)	植树棵数	购物中心员工人数	注册残障人士专用停车位	太阳能发电 (kW)	高效空调系统	人体感应探测器开关灯控制	自动扶梯的自动运行控制	细流之川	污水净化设备	EV 充电器
172. AEON MALL BSD CITY	2015年5月	77,000	摩托车 2,300 汽车 2,100	20,000	3,000	—	24	—	○	○	○	—	—
173. AEON MALL Jakarta Garden City	2017年9月	63,000	摩托车 1,400 汽车 3,000	8,000	1,300	20	510	○	○	○	—	○	—
174. AEON MALL Sentul City	2020年10月	70,000	摩托车 1,400 汽车 3,000	—	2,200	32	—	—	—	○	—	○	—
印度尼西亚 总计		210,000	摩托车 5,100 汽车 8,100	28,000	6,500	52	534	1	2	3	1	2	—

OPA

	开业时间	总租赁面积 (m ²)	停车场车位数 (辆)	占地面积 (m ²)	建筑面积 (m ²)	员工总人数
175. Akita OPA	2017年10月	11,500	3,000	2,800	19,800	200
176. Mito OPA	2017年3月	12,100	1,310	3,500	25,500	500
177. Takasaki OPA	2017年10月	25,600	7,000	7,400	42,000	1,200
178. Seisekisakuragaoka OPA	1999年9月	16,000	370	9,000	23,400	700
179. Hachioji OPA	2018年11月	6,200	1,000	4,000	10,100	400
180. Shinyurigaoka OPA	1997年11月	12,700	100	5,000	22,290	1,100
181. Shonan fujisawa OPA	1996年3月	9,700	530	2,100	19,000	600
182. Nagoya mozo OPA	2009年4月	3,200	—	—	3,500	100
183. Kawaramachi OPA	1998年11月	10,300	—	2,700	18,900	400
184. Shinsaibashi OPA	1994年11月	11,200	—	2,800	27,000	800
Shinsaibashi OPA Kirei館	1998年8月	2,400	—	1,000	4,900	100
185. Sannomiya OPA	1984年3月	6,100	—	1,500	10,800	300
186. Sannomiya OPA2	2017年2月	11,400	770	4,700	17,600	500
187. Canalcity OPA	1996年4月	15,800	1,300	—	26,000	1,000
188. Oita OPA	2019年6月	1,200	1,600	2,400	7,500	400
189. Naha OPA	2018年10月	5,200	450	12,801	7,600	300
190. VIVREGENE LakeTown	2011年11月	2,900	10,400	—	4,300	200
191. Yokohama VIVRE	1985年4月	18,700	120	6,000	44,800	1,000
192. YOKOHAMA WORLD PORTERS	1999年9月	37,700	1,000	20,000	100,400	1,600
193. Kitaoji VIVRE	1995年3月	22,900	480	17,600	76,200	600
194. Akashi VIVRE	1997年10月	18,200	690	11,700	53,200	700
195. Sendai FORUS	1984年11月	14,500	4,000	4,300	32,000	400
196. Kanazawa FORUS	2006年11月	26,100	4,300	100,300	60,300	1800
OPA 总计		301,600	38,420	221,601	657,090	14,900

补充数据

员工数据:合并 (截至2021年2月底)

	2019年度	2020年度
员工人数 ※临时员工在()内另外记载	3,447人 (1,480人)	3,656人 (1,552人)

员工数据:单独 (截至2021年2月底)

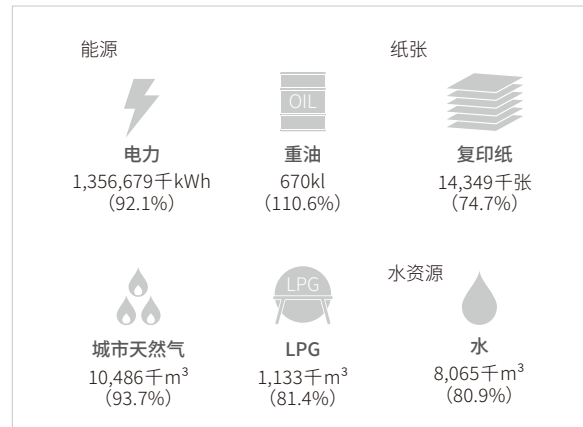
	2019年度	2020年度
员工人数 ※临时员工在()内另外记载 ①男性 ②女性	1,788 (1,284) 人 ①1,168 (154) 人 ② 620 (1,130) 人	1,842 (1,349) 人 ① 1,196 (150) 人 ② 646 (1,199) 人
新入职员工人数 (男性/女性)	100人 (57人/43人)	87人 (46人/41人)
管理人员 其中女性管理人员为	891人 155人 (17.4%)	912人 165人 (18.0%)
董事 其中女性董事为	18人 4人 (22.2%)	18人 4人 (22.2%)
陪产假取得人数 (其中男性为)	54人 (15人)	52人 (23人)

现地法人当地员工人数 (截至2021年2月底)

	2019年度	2020年度
总计	1,288人	1,429人
其中中国	766人	790人
其中东盟地区	522人	639人

2020年度INPUT/OUTPUT (日本国内80家购物中心)

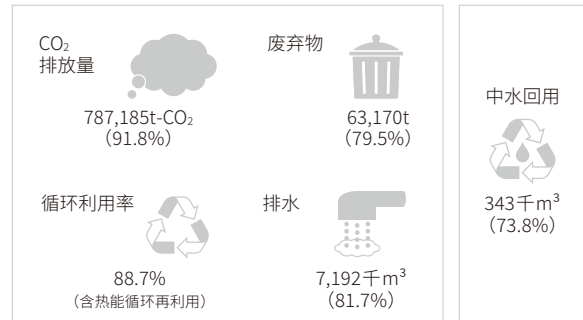
INPUT



业务活动



OUTPUT



统计对象是包括公共区域、永旺和专卖店在内的购物中心整体。但是,废弃物及循环利用率以专卖店和永旺梦乐城事务所为对象,复印纸仅以永旺梦乐城事务所为对象,而植树棵数以日本国内外的所有购物中心为对象进行统计。
()内为与上一年的对比

感谢您完整阅读完本报告。

本公司的ESG相关信息在公司网站上也进行了介绍。欢迎参阅。

<https://www.aeonmall.com>

永旺梦乐城官网

搜索





永旺梦乐城株式会社

邮编261-8539 日本千叶县千叶市美滨区中濑1丁目5番地1
电话: 043-212-6348

<https://www.aeonmall.com>



永旺梦乐城株式会社是获得了环境管理体系国际标准“ISO14001”认证的企业。



本报告所用的纸张由实行了妥善管理的森林资源及管理原材料制成，使用植物性油墨，并采用了在印刷时不会产生有害废液的“无水印刷”方式进行印刷。