

献给未来的报告书  
传递心愿 付诸行动

永旺梦乐城  
CSR  
报告 2018



打造互动、充满欢声笑语的“Happiness Mall”。



永旺梦乐城雅加达 花园城市 [印度尼西亚]



永旺梦乐城株式会社  
代表取締役社长  
吉田 昭夫

本公司作为永旺集团的核心企业，肩负着开发及运营事业重任，截至2018年2月，共在日本国内、中国、东南亚地区开设了195家购物中心。在日本国内，我们在开设购物中心新店的同时，还致力于原有购物中心的扩建和大规模翻修工程，以不断满足顾客的新需求。此外，为了发挥实体店独有的优势，使购物中心成为顾客留下美好回忆的地方，本年度起将在所有购物中心正式启动打造“Happiness Mall”活动。每一个购物中心都和地区居民心连心，为更多人创造只有在实体店才有的新价值。

在中国和东南亚地区，我们基于严选地区、集中开店的优势战略切实提高了本公司的品牌价值。我们基于顾客视点的设施建设、以及周密的管理和运营得到了地区居民及专卖店的一致好评，各地都在热切期盼着新店的开设。同时，与日本国内购物中心同步开展的运用自然能源、促进电动车普及、打造绿化环境等活动在当地成为提高本公司社会信誉的重要因素之一。

此外，各专卖店与本公司建立了突破传统模式的亲密伙伴关系，同时实现了确保专卖店员工雇佣、完善职场环境等方面的课题共享，以期通过积极的意见交流和迅速应对解决问题。

本报告将以上述活动为中心，介绍本公司日常企业活动和不可或缺的地区/社会/环境相关活动。欢迎各位阅读，同时也期待今后继续给予支持与合作。

作为永旺集团的核心企业，  
推进日本全国各地、亚洲地区购物中心的开发、运营管理工作。

■ 公司概况

公司名称 永旺梦乐城株式会社  
成立 1911年11月  
资本金 42,271百万日元(截至2018年2月末)  
经营范围 大规模地区开发及购物中心的开发和运营、不动产的买卖、租赁和中介[日本国土交通大臣(2)第7682号]  
员工人数 4,653名(截至2018年2月末)

【编辑方针】 本报告陈述永旺梦乐城株式会社应达成的社会责任目标和实绩，以及地区开发情况和今后的课题。

【报告所涉范围】

所涉单位 永旺梦乐城株式会社  
原则上，本企业社会责任报告所涉单位为永旺梦乐城株式会社的集团企业及其所管理的店铺和设施，但环境指标不涉及接受永旺零售株式会社委托进行管理的70家购物中心、mozo wondercity、神户Haborland umie、Qualite Prix、株式会社OPA的商业设施。  
所涉期间 2017年3月1日至2018年2月28日  
实时发布报告期外的信息。此外，员工职位信息截至2018年2月末。  
发行 2018年7月

■ 永旺梦乐城的理念

基本理念 经营展望  
顾客第一 令亚洲50亿人感动的企业  
经营理念 永旺梦乐城与您携手打造“未来生活蓝图”。  
※Life Design 之意  
跨越传统商业设施经营模式，关注一个人的生活圈，扩大充实功能性和多样性。  
从购物的场所提升到交流的平台和文化创造的空间 - 为您打造“未来生活蓝图”。  
企业宣传词 城市灿灿 笑脸漾漾

■ CSR 推进组织图



2 社长致辞  
4 公司概况  
6 CSR TOPICS ①海外购物中心  
8 CSR TOPICS ②日本国内购物中心  
10 CSR TOPICS ③外部机构的认证/评估  
12 专题1 追求“Happiness”的购物中心  
18 专题2 日本国内购物中心的新措施  
20 专题3 来自东南亚地区的事例报告  
22 永旺梦乐城 CSR的“五大支柱”  
24 与地区共存 持续为地区社会做贡献  
28 与合作伙伴的合作 深化稳固且良好的伙伴关系  
30 员工的职场环境 打造人人充满活力的职场  
32 购物中心的安全管理 不断追求安全让顾客放心  
34 对环境的关爱 推进从地区到地球的环保活动  
38 公司治理  
39 永旺梦乐城 数据集  
44 2017年度 CSR会计报告  
46 第三方意见

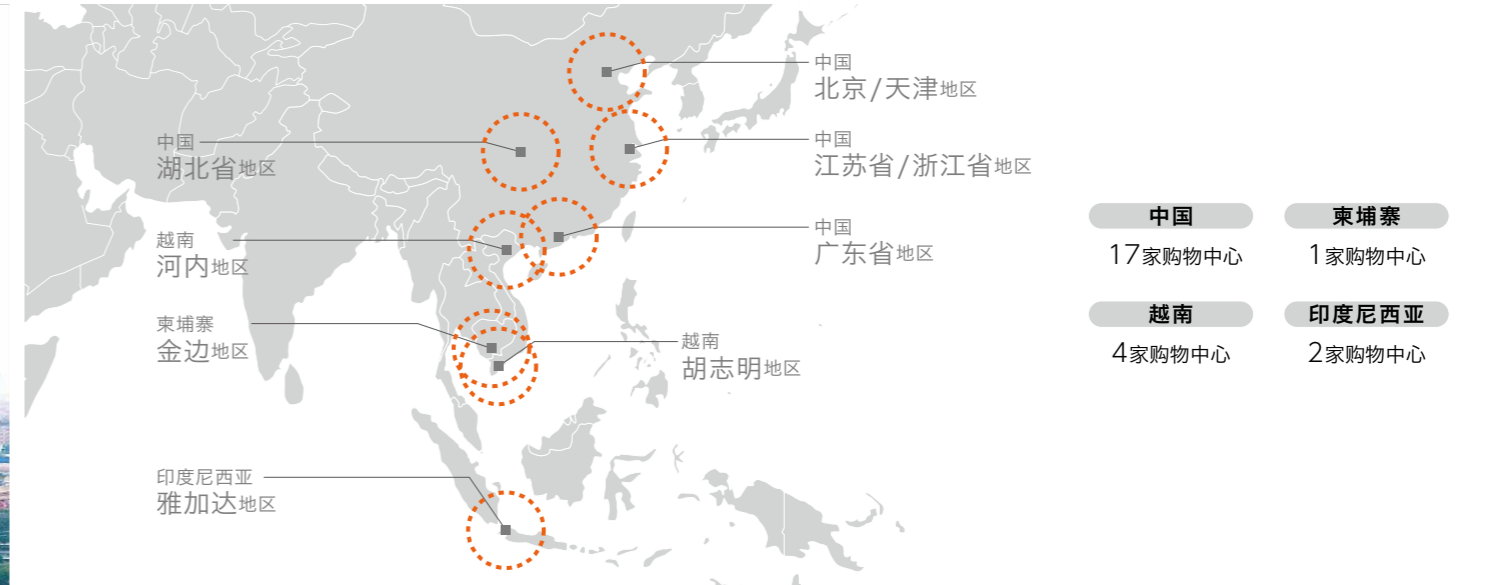
SDGs (Sustainable Development Goals) [可持续发展目标]  
本公司在开展支持ISO26000的CSR活动的同时，号召公司上下全面致力于可为实现2015年9月联合国峰会上通过的、《改变我们的世界：2030年可持续发展议程》中所记载的17个项目的“可持续发展目标”做贡献的企业活动。本年度的CSR报告将以各标志形式分别介绍此些发展目标相关的本公司具体措施。  
可持续发展目标 17个目标改变我们的世界

## CSR TOPICS ①海外购物中心

通过在中国、东南亚地区集中开店的方式形成优势,有效提高了品牌形象,促进了具有竞争力的事业发展。  
通过具有极高娱乐性的购物中心建设,为广大顾客提供崭新的体验和生活方式提案。



永旺梦乐城佛山大沥 [中国]



永旺梦乐城雅加达 花园城市 [印度尼西亚]

### 永旺梦乐城天津津南

[中国/天津市] 2017年10月开业

在距离市中心约10km的东南部,今后预计人口会不断增长的地区开设了天津市4号店。店内以每层一个主题的方式构成9个概念区,以求打造“大家都是主角的场所”。除此之外,我们还导入了太阳能发电系统和EV(电动汽车)充电桩等设备,致力于环保购物中心的建设。

### 永旺梦乐城南通星湖

[中国/江苏省] 2017年12月开业

以“汇聚一堂的近未来终极购物中心”为理念,我们在南通市开设第一家购物中心。在这家当地最大规模的娱乐型购物中心内设置了全长400m的室内卡丁车场及7块屏幕的剧场、约100家餐饮店等,顾客可在此享受舒适且令人兴奋的空间乐趣并参与各种崭新的体验。

### 永旺梦乐城武汉金桥

[中国/湖北省] 2017年12月开业

武汉市的3号店开设于市内商业中心汉口地区。在城市模式的设计与绿色交融的舒适空间开设了约占总体4成比例的食品专卖店,可谓当地最大规模的美食娱乐型购物中心。

### 永旺梦乐城佛山大沥

[中国/广东省] 2017年12月开业

购物中心以“Your New Life”为理念,位于常住人口约达270万人的佛山市南海区。各层都设置了绿葱葱的花园露台等,符合当地的城市建设。

### 永旺梦乐城雅加达 花园城市

[印度尼西亚] 2017年9月开业

印度尼西亚2号店是一家以“Smile Of Life”为购心理念的最新型娱乐型购物中心。屋顶上设置了印尼国内最大规模的大型摩天轮,为当地居民提供崭新的体验。

## CSR TOPICS ②日本国内购物中心

2017年度在日本国内开设5家购物中心的同时，对原有购物中心实施了扩建和大规模的翻修工程。

由此促进了可进一步满足当地居民需求的购物中心发展。

### 扩建/翻修

#### 永旺梦乐城甲府昭和 [山梨县]



### 通过大规模翻修打造地区的“第三空间”

2017年11月，于2011年3月开业的永旺梦乐城甲府昭和包括扩建馆在内的全馆在翻修后全面开业。购物中心内引进了呼声较高的时尚潮流及生活方式提案型专卖店，同时设置了兴趣及休闲区域等，为当地居民打造了可满足各种需求的“第三空间”。

#### 采用绿葱葱的环境设计

在主入口的“迎宾大门”前设置了迎宾花园。以12米多高的标志性大树为中心配置了多种树木，为顾客提供可观赏四季变化的空间。



#### 强化抗震性

2011年3月的东日本大地震发生于永旺梦乐城甲府昭和迎接全面开业的前6天。为了确保更高的安全性，本次翻修中进一步强化了抗震基准。

#### 天花板加固修复工程

为了减少天花板落下灾害，将传统的悬吊结构天花板改为钢筋骨架的坚固基础结构，实施了符合现行抗震基准的加固工程。

#### 电梯/电动扶梯抗震修复工程

为了强化电梯及电动扶梯的安全性，还实施了符合最新抗震基准的加固工程。

#### 确保受灾时作为重建基地的功能

发生紧急灾害时，将馆内新设的150英寸大型数字标牌终端切换为紧急电视播放，迅速为顾客提供相关信息。

### 扩建/翻修

#### 永旺梦乐城宫崎 [宫崎县]

### 打造九州最大规模的购物中心

2005年5月开业的永旺梦乐城宫崎于2018年3月以崭新的面貌、作为九州最大规模的购物中心全面开业。该购物中心于用地南侧新设了扩建馆，同时对原有楼栋进行了大规模的翻修。在提供都市型生活方式、以及特色食品的同时，还为顾客打造了一个舒适的购物环境，以期成为当地顾客、观光游客更加满意的购物中心。

#### 打造崭新的热闹空间

在原有楼栋和扩建馆之间设置铺上草坪的内院空间“hinata TERRACE”，同时还设置了可供儿童玩耍的玩具。在活动广场可享受四季应时的各种活动，以期为顾客打造一个热闹非凡的空间。



#### 为增进健康提供有效支援

馆内不但设置了健走路线，还采用“提高健康意识的空间设计”，同时备有可测量步幅的“步法健走”、可轻松利用室内楼梯的“登山健走”、基于步行姿势测定系统掌握步行年龄的“平衡健走”等多种程序。此外，还与宫崎县官方健走智能手机应用程序“SALKO”合作，完善了可轻松增进健康的环境。

### 新店开业

#### 永旺梦乐城新小松 [石川县] 2017年3月开业

以“充满欢声笑语的“活力”购物中心”为理念开设的新小松位于北陆的空中大门、小松机场附近。通过九谷烧及当地农作物等广泛展现地区魅力。

#### 永旺梦乐城德岛 [德岛县] 2017年4月开业

作为德岛县首家永旺梦乐城，以“阳光之城”滨海前线”为理念，打造了一条物质和精神享受以及多彩内容相互融合的崭新街区。



#### 永旺SENRITO专卖馆 [大阪府] 2017年4月开业

丰中市千里中央站前的“SENRITO读卖”商业II部分的1~4楼为本公司的主租赁区域。为顾客打造了一个便利且舒适的购物环境。

#### 永旺梦乐城神户南 [兵库县] 2017年6月开业

与神户市中央批发市场相邻的购物中心以“为您提供快乐！”为理念。以多彩的食品体验为中心，打造了一个与地区一体化的崭新的热闹空间。

#### 永旺梦乐城松本 [长野县] 2017年9月开业

作为阿尔卑斯观光城市松本的一环基地正式开业。采用适合别致街区景观的协调性设计，打造了一座充满文化和历史气息的设施。

## CSR TOPICS ③外部机构的认证/评估

本公司以“打造与人与环境和谐相处的购物中心”为目标，从硬件/软件两方面同时入手，积极实施各种先进措施。本年度也获得了日本国内外各大机构的好评。



永旺梦乐城KYOTO

### 获得外部认证

#### 2家购物中心获得“DBJ Green Building认证”

永旺梦乐城KYOTO(京都府)和永旺梦乐城水户内原(茨城县)于2018年1月通过日本政策投资银行获得了DBJ Green Building认证。除了环境性能以外，该认证还评估了对其他利益相关者的对应等方面，是一项评价不动产的环境、社会对应的综合认证。两家购物中心均获得了达到日本国内顶级评估等级的五星级认证。



#### 获取“生物共生事业所®”认证的购物中心不断增加

2017年9月开业的永旺梦乐城松本(长野县)于2018年3月获得了“生物共生单位®”认证。生物共生单位®认证基于“一般社团法人 企业与生物多样性倡议(JBIB)”制作和注册的“生物共生事业所®推进指南”，由“生物共生事业推进协会”以第三方的立场对保护生物多样性的绿地建设等措施进行评估和认证。这是永旺梦乐城获得的第7例认证。



#### 在2家设施实施“WELL认证”的适合性提前验证

在永旺梦乐城幕张新都心(千叶县)和永旺梦乐城名古屋茶屋(爱知县)的“永旺梦未来保育园 名古屋茶屋”两家设施作为日本国内商业设施通过了“WELL Building Standard (WELL认证)”适合性提前验证。所谓WELL认证，是指美国开发的、对人类健康和舒适性评估进行特化的全球首创建筑物认证系统，通过7个分类项目对室内的人类和空间之间的关系进行评估。

### 来自外部的评估

#### 荣获GRESB房地产评估“Green Star”最高评价

全球房地产可持续性标准(GRESB)是评估包括房地产投资组合及基础设施等在内的实物资产环境、社会、治理对策的国际性基准。对于环保及可持续性相关措施，本公司在“管理和方针”以及“执行和检测”两方面同时获得了“卓越”的高度评价，并位居4个评估等级中的首位“Green Star”，获得了创历史记录的最高分80分(平均分63分)的好成绩。在基于综合评分的相对评价进行的GRESB评级中也获得了最高位的“5星”评价。



#### 选定为ESG投资股价指数成份股

ESG投资指的是除了财务信息以外，通过环境(Environment)、社会(Social)、治理(Governance)方面的措施(非财务信息)测定企业价值并作为投资判断材料的“手法”。在这种投资方法正在迅速普及的形势下，本公司向机构投资者提供投资信息的机构被选为ESG优秀企业，同时被选定为各种指数的成份股。

- MSCI日本ESG领导者指数
- MSCI日本股票女性就业指数(WIN)
- SNAM可持续发展指数
- 晨星社会责任投资股价指数(MS-SRI)
- 大和抚子品牌2018(连续2年/房地产行业选出的唯一一家)



#### 各级地方政府对阻止全球变暖措施的表彰

本公司通过引进空调节能系统和LED照明等措施积极开展削减温室效应气体排放的活动，取得了令人瞩目的成绩。2017年作为优秀企业受到了京都市及大阪府的表彰。

■ “京都市企业排放量削减计划书制度”特别优秀企业  
京都市内3家购物中心的温室效应气体削减率(基于总量)达到13.5%(2013年度比)，被认定为综合评估“S级”的特别优秀企业。

■ 荣获“大阪STOP全球变暖奖”优秀奖  
大阪府内的6家购物中心温室效应气体排放量削减率(基于单位能耗)达到8.3%(2015年度比)，连续3年荣获优秀奖并受到表彰。

### 解决环境课题

#### 参与共同额度制度(JCM)事业

“共同额度机制”是指通过卓越的低碳技术等普及，与其他国家共同致力于温室效应气体的削减，由此在两国之间分享削减成果。2017年9月开业的永旺梦乐城雅加达 花园城市(印度尼西亚)以年度削减约550吨CO<sub>2</sub>排放量为目标，在屋顶设置了507kW的太阳能电池模块、在地面设置了110kWh的蓄电池设备。由此被日本环境省选定为2014年度JCM设备辅助事业。



追求“Happiness”的购物中心

## ① “Happiness Mall”项目

日本国内购物中心的新尝试



Opera de 永旺梦乐城 歌剧鉴赏(永旺梦乐城长久手)

## 打造留下人生美好回忆的场所

イオンモールは  
ハピネスモ……ルへ

## Health

打造快乐健康的身心

## Wellness

打造充满感动的治愈型空间

## Community

打造给地区居民带来欢笑的空间

## Opportunity

提供富裕生活所需商品/服务的体验机会

我们心中描绘的“Happiness Mall”是指可使顾客每次都能充满期待地来店、笑容满面地离店的商业设施。目前，电子商务逐渐盛行，我们希望顾客来到永旺梦乐城时，能够通过亲身体验留下美好回忆，打造每一位顾客心中不可或缺的购物中心。带着这样的心愿，自2017年度起正式启动了Happiness Mall项目。

一直以来，各购物中心都在实施为顾客创造快乐时光的各种企划活动，而Happiness Mall则通过“Health”“Wellness”“Community”“Opportunity”这四大支柱，与所有专卖店及其员工齐心协力，共同开展各项活动以期顾客在购物中心期间及体验中享受快乐。尤其是近年来，伴随顾客健康意识的提高、以及精神食粮需求的不断增加，各购物中心除了有效利用馆内的宽敞空间或大厅开展各种活动以外，还积极促进与地区居民的交流，并与专卖店合作为顾客提供培养兴趣爱好的机会。公司上下齐心协

力，全力打造可使地区居民及行政人员、同时包括员工在内的所有永旺梦乐城相关人员享受幸福感的、真正的Happiness Mall。

营业总部 市场统括部长  
松山 护



## 『Happiness Mall』模范店

## 追求“幸福时光”的新型购物中心诞生

永旺梦乐城松本[长野县]2017年9月开业

长野县松本市被称作孕育丰富大自然资源和文化的、岳都/学都/乐都的“三都”。在市中心一角开业的永旺梦乐城松本以“在信州正中打造幸福时光，”为购物中心理念，积极促进Happiness Mall建设，以期打造一个充满个性和欢声笑语的交流空间。



## Wellness

举办“乐都/松本生活”交响乐演奏会

我们与松本市民志愿者共同合作，把以前在松本站前广场等地举办的“乐都/松本生活”的交响乐演奏会，搬到了购物中心内的“闪亮广场”进行定期表演。届时将由当地出身的艺人参加演出，可让不同年龄层次的顾客在轻松愉快的氛围中欣赏各种现场演奏。

如果在永旺梦乐城内举办街头现场演奏会，我们相信会有很多人前来欣赏。如果能够为大家提供欣赏各类音乐的机会还真不错呢。

对于演员来说，能够在室内为购物中心的休闲顾客进行演奏可谓非常理想的环境。今后我们计划继续合作。

第一次与木管乐器的朋友们在这里进行演奏，和顾客们的近距离接触可以清楚地看到观众的反响。希望今后可以继续举办此类活动。

松本市 文化体育部  
国际音乐节促进科 主任  
深泽 正则先生



乐都/松本策划  
小组组长  
宫岛 弘树先生



松本交响乐团  
丸山 修二先生



## Health

举办购物中心健走活动



通过以打造健康长寿城市为目标的松本市启动的“松本健康研究室”广招讲师，每周举办购物中心健走活动。购物中心以集章形式激发大家持续参加的积极性。

## Community

育儿支援活动



与当地育儿支援杂志《育儿》合作，以讲座形式举办学习育儿技能的活动、开设烹饪教室等。同时为参加活动的妈妈们创造一个相知相识、促进交流的空间。

## Opportunity

“植物标本”作坊



由购物中心内的专卖店“花卉生活”主办，让顾客参加将干花或保鲜花浸入保存液后作为室内装饰品观赏的植物标本制作体验，结束后可将作品带回家。

追求“Happiness”的购物中心

## ① “Happiness Mall”项目

日本国内购物中心的新尝试

## Health

为养成日常健康习惯做贡献，为打造健康体格提供支援。



瑜伽教室

## 新感觉瑜伽“水上瑜伽”体验活动

在全国各地开办瑜伽教室，除了定期教学以外，还积极开展日常难以体验的“水上瑜伽”等体验活动。

## 永旺梦乐城健走

以增进健康为目的，在140多家购物中心用地内或馆内开展“永旺梦乐城健走”活动。设置专用路线，在标示距离或消耗热量的同时，定期开办健走方式的教学课程等。活动一年四季都不会受到天气影响，所以受到一致好评。



## 赛跑教室

与日本赛跑协会及“SPORTS AUTHORITY”共同合作在多家购物中心举办“赛跑挑战”活动。活动目的是为了激发孩子们“愉快跑步”的意识。



## Wellness

通过丰富生活的文化、艺术体验，提供令人感动的疗愈型空间。



永旺梦乐城落语

## 永旺梦乐城落语

自2013年起连续举办可欣赏桂福团治师徒一族表演的手语落语或古典落语活动。2017年在日本各地共有31家购物中心举办了此活动。

## 歌剧鉴赏会

在永旺梦乐城长久手、永旺梦乐城常滑(均位于爱知县)分别利用馆内影城空间举办歌剧鉴赏会，让顾客通过身临其境般的影像近距离感受歌剧的魅力。



## 优质生活&amp;美容Fes

在永旺梦乐城冈崎(爱知县)举办爵士乐队现场演奏会、与专卖店共同举办包括美容体验在内的女性相关活动。为70多名顾客创造了疗愈身心的美好时光。



## Community

打造可作为地区不可或缺的生活基地、让人们欢聚一堂的空间。



日本全国儿童将棋冠军赛

## 日本全国儿童将棋冠军赛

在以将棋产地而闻名的山形县天童市永旺梦乐城天童举办“第一届永旺梦乐城天童杯 日本全国儿童将棋冠军赛”。来自日本各地的推荐选手和天童市选拔选手在比赛中大显身手。

(共同主办:公益财团法人永旺1%俱乐部)

## 全馆内开展地产地销活动

在永旺梦乐城新小松(石川县)，将健康和活力为主题的活动作为活动一环，各餐饮店采用当地原产的小松番茄开发特色菜单，积极促进地产地销活动的开展。



## 地区PR活动

在永旺梦乐城日之出(东京都)，与附近的8个市镇村联合举办展现地区魅力的“发现!西多摩手箱”PR活动。通过活动向人们展现西多摩地区的丰富大自然环境的魅力，活动空间也成为包括行政在内的地区居民的交流基地。



## Opportunity

为打造多彩生活方式创造机会并提供要领提案。



了解眼睛的奥秘~观察教育体验讲座~

## 了解眼睛的奥秘~观察教育体验讲座~

永旺梦乐城千叶NewTown(千叶县)和永旺梦乐城武藏村山(东京都)与株式会社JINS、学研儿童网络共同策划并举办面向小学生、学习眼睛结构与眼睛保健的“了解眼睛的奥秘~观察教育体验讲座~”。讲座中不但为孩子们讲解眼睛观看事物的结构和视力、近视机理等，还可参与三维眼镜的制作体验等。

## 强化礼品提案

结合全年的各大活动，在日本各地永旺梦乐城强化以“Present, More!”为主题的礼品提案。圣诞节期间开设“馈赠心意圣诞特设网站”，通过各色圣诞礼品为顾客提供充满魅力的购物体验机会。





追求“Happiness”的购物中心

## ② 打造店员也可享受幸福感的职场环境

与专卖店建立伙伴关系



员工专用休息空间(永旺梦乐城长久手)

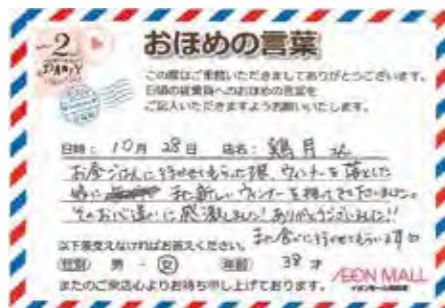
日本社会面临着雇佣难和离职率不断上升等人才不足的社会问题,为了打造一个可长期工作的职场环境,我们全力致力于提高在永旺梦乐城中开店的专卖店员工的ES(店员满意度)。

### 设立最佳典范“ES部门”

一直以来,本公司将各购物中心实施的独创措施视为“最佳典范”进行表彰并加以横向推广。2017年度新设的“ES部门”作为改善专卖店员工职场环境的一项措施,选出了以下2家购物中心作为范例。

#### 征集“鼓励语”

永旺梦乐城四条畷(大阪府)基于“打造乐于待客的意识”以提高积极性的理念,在馆内向顾客征集针对专卖店的“鼓励语”。在为期10天的时间内共收集到94条温馨留言,让员工们非常欣慰。



#### 减轻关门后的作业负担

永旺梦乐城冈崎(爱知县)为了让员工在关门后尽快离店,实施了增设收款机、开放货物专用电梯、分发巴士时间表的措施并建立了完善餐饮店厨房清扫的购物中心委托体制。

### 多样化推进部会的措施

由专卖店和永旺集团各大公司相关部门构成的“多样化推进部会”定期召开部会,加速聆听设施中工作的专卖店员工的心声、易于工作的职场环境建设步伐。多样化推进部会的各位委员还作为评审员参与了最佳典范“ES部门”的评选工作。

源自2018年2月的部会  
(右起第2位是本公司常务董事 营业总部长 三岛 章男)



### 重视ES也是为了顾客

自约2年前起作为委员代表参加多样化推进部会,并反复进行了坦率的讨论。专卖店目前所面临的最大的问题是人才资源不足。只有员工满意职场环境、并对自己的工作引以为豪,方可为顾客提供心情舒畅的服务,因此,提高ES至关重要。我们还立足于女

性的观点不断提出新颖提案,以期激发大家的干劲并继续做好自己的本职工作。

株式会社Happiness&D  
董事长兼副总经理 井上 知惠子女士



### “同心协力”措施

我觉得,四条畷的范例在使顾客的感谢语言可视化、共享待客服务喜悦方面做得很好。冈崎在通过聆听员工心声去发现问题并迅速改善方面也受到一致好评。虽然各购物中心所面临的课题或所能采取的措施大相径庭,但还是希望各大购物中心能够积极号召全体员工团结一致,积极宣传落实“同心协力”措施的重要性。

SEIHA NETWORK株式会社  
常务董事 坂口 真一先生



### 突破店铺框架的团队精神

在应征事例中报道了购物中心员工与各专卖店员工跨领域共同开展足球比赛或英语对话等“俱乐部活动”的事例。专卖店员工往往会因“无法与朋友或同事同时休息”而产生孤独感,而实际上在购物中心内有很多伙伴。我认为,如果在馆内打造一个可供各行业员工汇聚一堂的一体化空间,将会使职场环境更具活力。

株式会社 盛田  
总经理 盛田 明先生



### 开始按出勤天数赠送WAON积分

作为ES的措施之一,自2017年5月起开始陆续在23家购物中心向专卖店员工实施按出勤天数赠送WAON积分(每出勤1天赠送1个WAON积分)的措施。这项可亲身感受经济价值的措施作为员工特权而深受好评。今后将会继续增加导入此项措施的购物中心。



专题2

日本国内购物中心的新措施

# 以打造为地区创生做贡献的商业设施为目标

THE OUTLETS HIROSHIMA [广岛县] / 永旺梦乐城常滑 [爱知县]



## 为实现机场、市区的一体化和地区整体的活性化做贡献

永旺梦乐城常滑 [爱知县] 2015年12月开业

永旺梦乐城常滑自开业初期起就与中部国际机场、常滑市、常滑工商会议所等共同合作，积极促进以实现知多半岛总体活性化为目的的“CHITA CAT项目”的实施。在机场和永旺梦乐城之间提供免费迎送班车，同时在年度到访游客人数约达800万人次的购物中心馆内宣传常滑市区、知多半岛的魅力，以期为整个地区创造更多的消费机会。我们建立无论规模或行业、各种商店或设施都能加入的体制，使各类策划在半岛总体区域得以提案并执行，在市区内举办的体验型旅游受到了海外游客的一致好评等，从而使逐年减少的游客人数不断回升。本项目作为地区活化的先进事例而受到广泛关注，并由爱知县知事推荐，正在申请参加“第7届城市建设法人国土交通大臣表彰”大会。



地区环游企划“幸运猫咪礼物”宣传册

## 打造扎根于地区、展现地区魅力的奥特莱斯

THE OUTLETS HIROSHIMA [广岛县] 2018年4月开业

精选店铺汇聚一堂，有丰富的娱乐空间以外，扎根于地区的地区创生型商业设施“THE OUTLETS HIROSHIMA(奥特莱斯广岛)”1号店在广岛市佐伯区正式开业。

在生活及商品区域“NAMINOWA GARAGE”汇集了濑户内、山阴地区的企业和创作者制作的杂货，在此可亲身感受制造业的文化和乐趣。同时，食品区域“YORIMICHI MARCHE”汇集了当地的新鲜食材及名店美味，不但可满足各地观光游客的需求，同时还可让当地居民重新发现地区魅力。



Yorimichi Marche

此外，在由24个市镇构成的广岛广域都市圈信息发布基地“VBASE”展区，除了发布圈内特产品等商品介绍及观光信息等以外，还通过馆内的大型LED显示屏播放加入当地传统文化“神乐”的演出等，从各个角度积极促进地区活化和魅力的升华。



中部国际机场免费迎送班车站



Naminowa Garage



Nishikaze Diner



Hoshikage City



在机场到达厅发放地区环游优惠券



由导游带领游客在市内环游的盛情团体旅游

专题3

来自东南亚地区的事例报告

# 加强地区合作的海外购物中心

永旺梦乐城BSD CITY [印度尼西亚]



## 与政府共同合作举办产地直销有机蔬菜、水果卖场活动“Farm to Table”

作为印度尼西亚1号店于2015年开业的永旺梦乐城BSD CITY (万丹省唐格朗市)积极发挥着作为地区文化交流和信息发布平台的作用。

在2017年10月举办的“Farm to Table”活动中获得印度尼西亚农业省的大力支持,采用卖场模式由生产者直接向顾客销售。这种模式不但受到了顾客的一致好评,同时也以此为契与零售公

司建立了崭新的商谈机会等,为流通渠道的拓展作出了贡献。记者招待会上还请到了农业省大臣代理及有机协会会长亲临现场,并鼓励我们今后继续定期举办活动。

## 传统舞蹈比赛



身穿鲜艳民族服装的附近幼儿园及小学本活动是让孩子们表演经过反复练习的传统舞蹈成果。由此也为传承当地文化作出了贡献。

## 寻找折纸活动



本活动是让孩子们寻找并收集用象征日本文化的“Origami”折各种动物。作为日本购物中心给当地顾客留下了深刻的印象。

## 向孤儿院捐赠



在接近伊斯兰教绝食月结束时从孤儿院邀请100名孩子与购物中心员工一起聚餐,同时向他们捐款。

## 全馆上下全面实施环境、安全措施



从购物中心排放的废水通过细菌分解式净化槽设备进行废水处理后排入河流。以每月1次的频率进行水质检查,并确认达到在日本也被视为相当严格的当地排水基准。

在任何国家如果没有地方政府的支持,我们的商业活动都无法正常进行。考虑到气候水土、伊斯兰教等的宗教的多样性、以及地区性,我们制定了激发顾客来店的多种企划并付诸于实践。同时,还积极开展共同促销,来馆人数比上年度增加了约7%。由此有效提高了购物中心的体验价值,实现了差别化战略。此外,还通过对入馆时的车辆、手提行李检查以及操作的完善等措施,积极致力于

拥有2亿5千万人口、平均年龄为20-30岁的印度尼西亚在东南亚地区也可谓一个重要基地。我们在首都雅加达近郊积极推进集中开店战略。已经开业的2家购物中心在本公司与专卖店实现一体化的严格运营体制下,通过开设大型停车场及无障碍设施、各类餐饮店等措施,得到了广大顾客的大力支持。在环境方面也领先于当地商业设施率先引进了先进设备和系统,同时还积极致力



包括专卖店、伙伴企业员工、保安等在内的共1,656人参加了中的与消防署共同实施的大规模火灾避难训练。训练对在火灾中的指挥命令系统、避难引导、伤员救护等进行了训练和确认。

可应对恐怖活动、灾害等意外事态的体制建设,以期打造一个快乐、安全、放心且舒适的购物中心环境。

永旺梦乐城BSD CITY 总经理 三野 刚



于培养可继承永旺梦乐城价值观的当地员工。

PT AEON MALL INDONESIA(当地法人) President Director 磯部 大将



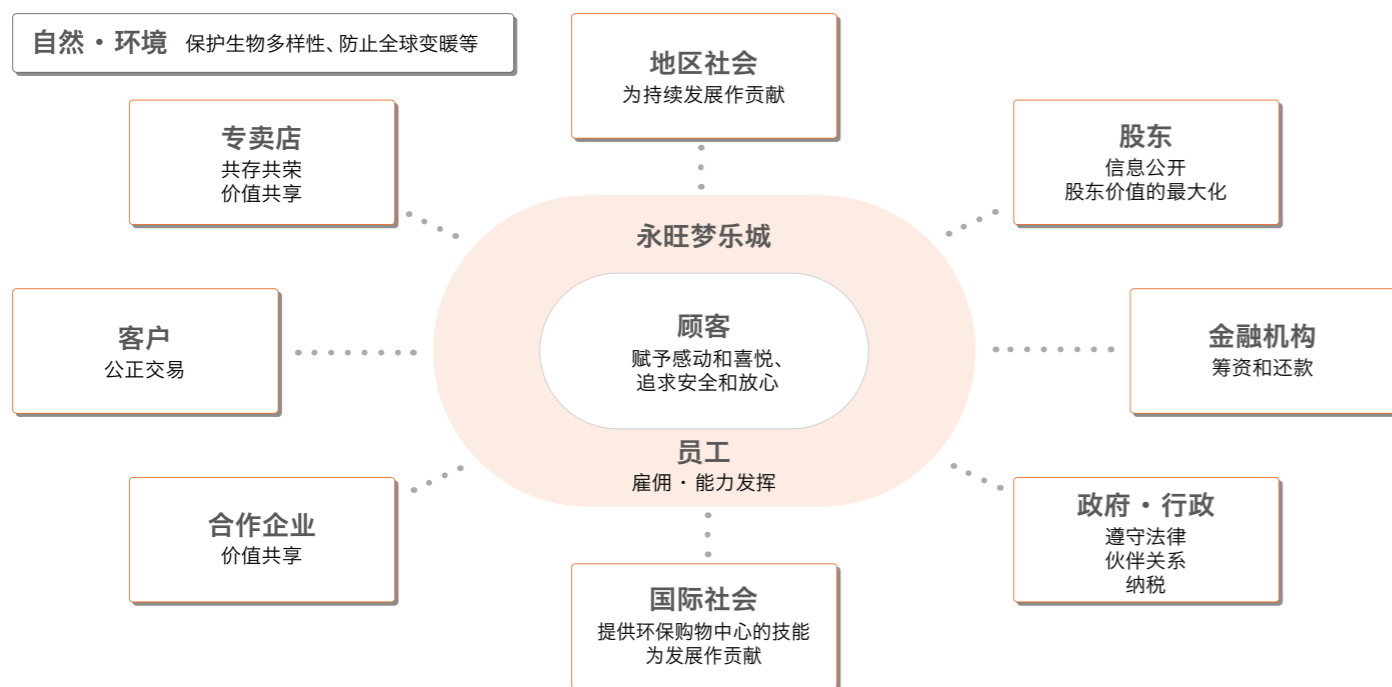
## 中国购物中心最新动向

在中国,企业及市民的环境意识在急速提升,本公司一直以来实施的环境负荷削减措施受到关注。在2017年开业的4家购物中心中,除了分别有500至600名顾客参加了植树节以外,还在电动汽车日益普及的趋势下设置了共155台EV充电桩。



# 我们的工作, 通过购物中心, 与地区 共同打造“未来生活蓝图”。

## 永旺梦乐城的利益相关者



本公司将企业日常活动与CSR紧密结合, 并要求所有部门的员工均在日常业务中尽到社会责任。 本公司依据与社会责任有关的首部国际标准ISO26000, 基于五大支柱持续推进CSR活动。

## ISO26000 制定的七个核心主题

- 1. 组织管理
- 2. 人权
- 3. 劳工实践
- 4. 环境
- 5. 公平运营
- 6. 消费者议题
- 7. 社区参与和发展



应对ISO26000基于“五大支柱”, 履行社会责任。



## 持续为地区社会做贡献

我们通过深入当地和加深交流来分享、解决问题，为实现地区繁荣做贡献。



参加阿波舞的“永旺连”

### 期限前投票所的开设

在2017年10月实施的第48届众议院议员总选举中，日本全国共31家永旺梦乐城及永旺购物中心均设置了投票所(期限前投票所30处、当天投票所1处)。不但为顾客提供了舒适的设施环境进行投票，而且也为了在购物中心工作的员工提供了便利的投票环境。



### 清洁绿化活动

我们在每月11日的永旺日都会与专卖店员工一起在购物中心周边人行道、公园、植树地带等开展清扫活动。在永旺梦乐城广岛祇园(广岛县)，作为“Asaminami Clean Communication”，购物中心与安佐南区政府、广岛三箭足球队于2017年12月共同开展了清扫活动。

### 永旺 幸福的黄色小票活动

每月11日会在购物付款时发行黄色小票。将小票投入写有地区福利组织等名称的专用箱后，我们会向该组织捐赠相当于总额1%金额的物品。

#### 2017年度募捐活动结果 (全国永旺梦乐城总计)

■ 复兴支援残疾人制造业支援募捐	2017年2月11日~3月12日	2,629,830円
■ 缅甸学校建设援助募捐	2017年4月1日~5月28日	6,105,924円
■ 24小时电视募捐	2017年6月16日~9月3日	31,851,765円
■ 九州暴雨灾害 紧急支援募捐	2017年7月10日~7月23日(※仅限九州地区7月7日~)	2,412,934円
■ 永旺・UNICEF Safe Water 活动	2017年10月1日~10月31日	2,521,231円
■ 亚洲残疾人支援募捐	2017年11月4日~12月3日	2,888,248円
<b>总计</b>		<b>48,409,932円</b>

### 支持传统活动

永旺梦乐城德岛(德岛县)在永旺1%俱乐部的支持下于2017年的阿波舞节期间邀请了地区著名人士在馆内表演了舞蹈，同时由员工和偶像组合STU48组成的“永旺连”参加了在市内舞蹈剧场举办的舞蹈表演。

### 展现地区魅力的“终极本地化”

为了实现本公司经营蓝图之一的“终极本地化”目标，我们从各购物中心的年轻员工及弹性工作制员工(计时工)中征集可展现地区魅力的独创企划。本次是第3届，在来自日本各地共244个提案中精选了12个企划案。

#### 2017年度“终极本地化”实施企划

- |                          |                      |                                    |                   |
|--------------------------|----------------------|------------------------------------|-------------------|
| ■ 最新! 札幌牛奶!              | QUALITE PRIX[北海道]    | ■ 大型书籍《各务原散步》                      | 永旺梦乐城各务原[岐阜县]     |
| ■ 8月10日(爱心)之日            | 永旺梦乐城春日部[埼玉县]        | ■ 第1届 金鱼节 in 永旺梦乐城大和郡山             | 永旺梦乐城大和郡山[奈良县]    |
| ■ GO! GO! 自行车王国 埼玉       | 永旺LakeTown mori[埼玉县] | ■ 和歌山酒女节                           | 永旺梦乐城和歌山[和歌山县]    |
| ■ 发现! 西多摩手箱              | 永旺梦乐城日之出[东京都]        | ■ mt - 贴条- de 一起玩<br>~永旺梦乐城仓敷配色体验~ | 永旺梦乐城仓敷[冈山县]      |
| ■ ~我们的城市日野搬上名作舞台~外景地队商   | 永旺梦乐城多摩平之森[东京都]      | ■ 工业城市制造节 ~ COOL NIIHAMA ~         | 永旺梦乐城新居滨[爱媛县]     |
| ■ 让Jazz更接近生活~从Jazz展开的音乐~ | 永旺梦乐城冈崎[爱知县]         | ■ 生日祝福WEEK                         | 永旺梦乐城冲绳Rycom[冲绳县] |

#### 工业城市制造节 ~ COOL NIIHAMA ~ 永旺梦乐城新居滨[爱媛县]

作为工业城市的新居滨市扶持着日本的工业发展。当地企业及学生举办了制造技术能力比赛“制造业超能技术对抗赛”、及制造企业员工的时装秀“制造车间男子ON·OFF 观赏秀”等为为期3天的舞台发布和体验教室、展示活动，对制造业进行了PR。



我们与购物中心从“制造业技术对抗赛”的比赛内容提案开始合作。各企业以夺冠为目标采用精湛的技术进行制作，本公司也反复试制了50多次。希望通过本次活动向人们传递制造业的乐趣、促进各企业的PR并有利于人才的确保。



萩尾高压容器株式会社  
代表取締役社長  
萩尾 广典 先生

在聚集了众多客人的地方进行比赛，这次为中小學生提供了一次了解新居滨工业高等专门学校的好机会。对于学生来说，加深与企业人员的交流也可获得众多知识，在考虑毕业后的出路时也可谓一种宝贵的经验。



新居滨工业高等专门学校  
环境材料工学科  
志贺 信哉 教授

将会场设置于永旺梦乐城，由此为向日常远离工业领域的市民们传递工业乐趣提供了方便。今后我们将在日本各地继续宣传迎来了市政80周年的制造业城市新居滨的魅力。



新居滨市 经济部  
产业振兴科 副科长  
石川 彻 先生

进公司工作的第一年，我自己是一边了解地区详情一边制定企划案。虽然有很多不安，但在当地居民的大力支持下，以及领导和前辈们的热情帮助下向梦想靠近了一步。这些宝贵的经验成为我今后充满自信继续努力的动力。



永旺梦乐城新居滨  
营业担当 长岛 实穗

# 持续为地区社会作贡献

我们通过深入当地和加深交流来分享、解决问题，以作出人们真正需要的贡献。



“世界难民日”相关活动(永旺梦乐城幕张新都心)

本公司与积极致力于解决社会课题的各大团体建立伙伴关系，长期以来在日本全国各地的购物中心持续提供活动支援。

## 支援难民救助活动 联合国UNHCR协会

作为在全球约130个国家开展活动的UNHCR(联合国难民事务高级专员办事处)官方支援窗口，我们在购物中心馆内免费提供场地给协会，向顾客介绍活动并号召支援。2017年7月，编舞家南流石先生与我们合作，在永旺梦乐城幕张新都心(千叶县)再现了曾在中东约旦与叙利亚难民们一起跳的舞蹈。



## 支持献血活动 日本红十字会

在日本各地购物中心提供献血会场，2017年度得到了全国各地约达149,000人次的大力支持。自1993年开店以来，献血人数已超过88,000人次的永旺梦乐城秋田(秋田县)于2017年7月在“第53届促进献血运动全国大会”上荣获日本红十字会颁发的银色有功奖。以学生为主体的促进献血志愿者于12月在30家购物中心开展了号召献血的活动。



## 支援全球各地的孩子们 联合国儿童基金会日本委员会

为了维护儿童的生命和权利，自2010年起，我们坚持不懈地向与在世界各地开展活动的联合国儿童基金会签订了合作协议的联合国儿童基金会日本委员会提供支援。2017年度在18家购物中心为募捐项目参与者招募活动提供了场地。



## 积极接纳残疾人团体

在永旺梦乐城幕张新都心(千叶县)内开设了可供三代人共享职业体验的主题公园“Kandu”、由本公司全面投资的子公司永旺梦乐城儿童梦想联合公司积极接纳特别支援学校或特别支援学级等残疾儿童团体，每月有来自县内外的2~3个团体参与体验。



从设施整体来看，不但方便轮椅移动，而且工作人员也会提供热情周到的服务。去年带来的孩子们都非常高兴，之后也一直在利用。在此，孩子们憧憬未来，对街头看到的大人们的工作充满了好奇心。

川崎市立小田小学 前田 三枝老师(左)  
川崎市立大岛小学 佐藤 幸子老师(右)



目前，以团体形式接纳残疾人的设施似乎还为数不多，我们在传递着“打消顾虑，放心光临”的信息。日前，我们一次性接待了来自特别支援学校共230名的孩子，让他们在此度过了愉快的时光。听到“来到这里让我第一次对未来有了梦想”这样的心声，我们真的很高兴。

不要对有残疾的孩子提供特殊服务，让他们和普通孩子一起娱乐，这一点至关重要。孩子们的性格各不相同，工作人员会根据每个孩子的状况随机应变。提供职业体验的赞助企业也赞同我们的理念，他们说，“我们的心愿已经传递给了用户”。

永旺梦乐城儿童梦想联合公司  
营业部 营业企划小组担当  
丸山 浩介



永旺梦乐城儿童梦想联合公司  
职务执行代表 总经理  
伴井 明子



## 持续为东松岛市的重建提供支援

自2013年起，我们持续为在东日本大地震中严重受灾的宫城县东松岛市地区创生活动提供支援。2017年度分别在永旺梦乐城宫崎(宫崎县)、永旺梦乐城四条畷(大阪府)开展了为应急临时住宅中诞生的棉布袜子猴“小野君”的制作和销售提供支援的巡回活动，同时还在日本各地的购物中心设置可作为制作材料的袜子或棉料回收箱，在广大顾客的大力支持下进行捐赠。



# 深化稳固且良好的伙伴关系

今后我们也将与合作伙伴一同基于共同的道德伦理，  
在尊重各国商务惯例的前提下构建更加健全稳固的合作关系。



永旺同友店角色扮演竞赛

## 与专卖店的“合作项目”

本公司与专卖店共享目标或课题，通过密切且对等的交流来推进“合作项目”的发展。在此，为大家介绍于2017年度在总部担当者之间发起的、目前已在各大购物中心得到推广和落实的、专卖店员工与本公司工作人员共同参与的合作项目。

### 团结一心共同打造No.1的购物中心

永旺梦乐城大日(大阪府)启动了由6名专卖店店长与购物中心工作人员、以及专卖店总部和本公司总部共同参加的项目，以礼品为主题开展讨论，围绕“心连心”这个关键词进行了意见交流。我们重新思考购物中心的优势和所面临的课题，树立了打造真正No.1购物中心的目标，并于2018年3月在全馆内共同举办了“樱花节”。



### 共同出谋划策实现活性化

永旺梦乐城广岛府中(广岛县)为了进一步展现于2016年翻修后诞生的巨大儿童区“Mama Toko TOWN”的魅力，与4名专卖店店长组成了项目小组。作为本公司区域担当的中四国事业部为提案提供支持，并开展了儿童品牌产品的集中销售活动。为了展现一体感，担当者还在集中销售会场穿上了自制T恤等。



## 谋求待客技术的提高

作为一家精通零售业的开发商，我们在所有购物中心采取各种提高待客技术的相关措施。作为措施之一的“待客角色扮演竞赛”是一场以涉及各大行业的专卖店为对象、对日常培养的待客技术开展竞赛的大会。通过比赛不但可以提高待客意识，同时可以共享跨领域的优秀事例和技能，由此提高总体待客水平。



第7届永旺同友店角色扮演竞赛全国大会 (2017年11月8日)

我们以日本全国约8,000家企业、共约30,000家店铺的员为对象，举办了国内最大规模的待客技术竞赛，从7个地区大赛中胜出的30名员工参加了竞赛。本次大会上邀请了即将就职的服饰相关的学校参加，让220名学生亲身体验了待业服务行业的魅力并加深了对该行业的理解。

### 在海外传播“盛情款待”之心

在中国，经过约30,000名员工参加的预选赛，于2017年8月举办了“永旺梦乐城中国 第2届待客角色扮演竞赛全国大会”。成绩优秀的员工还被邀请来日参加竞赛。柬埔寨也在全馆开办待客讲座并通过角色扮演竞赛使服务水平得到了全面且显著的提高，目前正在为2020年与亚洲各国共同举办表演大会而继续努力。



## 为了打造更具魅力的卖场环境

### 2017年度 永旺同友店会 VP竞赛

为了打造更具魅力的卖场环境，永旺同友店会主办的VP(视觉演示)竞赛对店头陈列部门和POP部门的优秀作品进行了表彰。自2017年起开始Web上的竞赛运营，由此不但减轻了应征等负担，同时还可通过搜索阅览排行榜前的事例，进一步促进了日本各地专卖店水平的提高。



【店头陈列部门 大奖】  
INOBU  
永旺梦乐城京都桂川[京都府]



【POP部门 大奖】  
CAYHANE  
永旺梦乐城大高[爱知县]

## 打造人人充满活力的职场

我们努力打造尊重人权、打造无论性别与国籍都能参与企业发展的组织，以及员工能力能够得到最大限度发挥的职场。



永旺梦乐城BSD CITY 办事处

### 作为各类人才可大显身手的企业

伴随经营规模的扩大，本公司员工人数也在不断增加，集团企业之间的人事交流也愈加频繁。我们正在积极完善可让持有不同背景的员工都能建立作为永旺人的共同价值观的工作环境。

#### 员工数据：合并（截至2018年2月末）

	2016年度	2017年度
员工人数 ※临时雇佣者在( )内记载	2,871名 (1,569名)	3,091名 (1,562名)

### 组织·人才的全球化

在海外开设的网点以对本公司理念充分理解的本地工作人员为主实现扎根于各地区的运营方式基本方针。目前，在中国的7家购物中心，当地员工就任总经理，东南亚地区也正在加快起用本地员工就任干部职位的步伐。

#### 员工数据：单体（截至2018年2月末）

	2016年度	2017年度
员工人数 ※临时雇佣者在( )内记载	1,596 (1,299) 名	1,682 (1,335) 名
男性	1,098 (194) 名	1,131 (190) 名
女性	498 (1,105) 名	551 (1,145) 名
新入员工人数 (男性/女性)	85名 (32名/53名)	105名 (47名/58名)
管理职务 其中女性管理职务	884名 121名 (13.7%)	959名 136名 (14.2%)
员工 其中女性员工	15名 2名 (13.3%)	17名 3名 (17.6%)
育儿休假人数 (内为男性)	49名 (1名)	55名 (0名)

#### 当地法人本地工作人员人数（截至2018年2月末）

	2016年度	2017年度
总计	894名	1,040名
其中中国	527名	611名
其中东盟地区	367名	429名

### 扩大作为“企业主导型保育事业”的保育设施

在本公司及永旺集团的商业设施中设置的“永旺梦未来保育园”是可以托管永旺集团及专卖店员工的0岁至学龄前儿童的事业所内保育设施。以激发一边育儿一边工作的员工积极性为目的，包括与保育单位的利用合作在内，目前已在全国20个地区开始运营(截至2018年2月末)。2017年3月之后开园的永旺梦乐城新小松(石川县)、永旺梦乐城德岛(德岛县)、永旺梦乐城神户南(兵库县)、永旺梦乐城松本(长野县)的“永旺梦未来保育园”均被内阁府认定为以解决待机儿童问题和工作与育儿兼顾问题为目的的“企业主导型保育事业”。

\* 除了设置于永旺集团的6家“永旺梦未来保育园”设施以外，还包括普通保育单位与本公司共同创办的2家可供员工用于保育的设施。



### 导入“闪亮休假制度”

2017年2月修改就业规则，导入“闪亮休假制度”（每年最多可申请2天休假）替代传统的“纪念日休假”制度。与传统制度相比，申请理由的适用范围扩大到家人相关的护理、育儿、纪念日、生日、学校或地区活动、探亲等，积极鼓励职员珍惜休假放松的时间。

### 充实的人才培训制度

本公司根据资格或职位等发展状况建立各种进修制度，为员工准备了多种学习机会。为了实现“顾客第一”的永旺基本理念，除了以共享/渗透价值观为目标的进修、以提高各年度或各职位作为商业开发公司所需知识或技能为目标的“实际业务进修”以外，还为对未来发展具有上进心和挑战意识的人才开设学习专业知识或技能的“永旺商学院”等，从多方面实施相关教育程序。

### 海外进修生制度

为了培养可胜任今后将继续扩大网点的海外业务人才，我们在中国、东南亚地区实施海外进修生派遣制度。希望通过大约1年的培训计划，开对员工培训在历史、文化背景大相径庭的环境下的领导能力，并帮助他们掌握海外网点需要具备的知识和技能。

### 来自永旺梦乐城工会

今年短时间工作的弹性工作制职员新加入了工会，会员增加至2,669名(截至2018年2月28日)。由于日本各地购物中心都属于小规模办公室，我们要求以办公室为单位的分会独立发现和解决相关课题，而公司整体制度上的问题则设立专门委员会进行劳使协商。在立场和劳动方式都不同的职场环

境中，我们认为，工会活动中的沟通或交流都将对日常业务带来良好的影响。

永旺梦乐城工会  
中央执行委员长  
渡边 健一





## 不断追求安全让顾客放心

我们为所有相关人士提供各种安全保证，  
促进在任何时候都能确保安全的社区建设。



防災訓練

### 防护作战

在全日本建设  
100个防灾基地

在2012年启动的“永旺eco计划”中，提出了到2020年为止在全日本建设100个备有自行发电设备、可作为防灾基地的商业设施的目标。

本公司所有、运营的购物中心 当前所设防灾基地 **28**

### 硬件方面的强化

#### 强化抗震性

在近年开业的购物中心，通顶空间的施工均基于“国交省天花板脱落对策相关技术标准通告”而采用轻量材料，由此作为地震时防止天花板脱落的对策。此外，还设置了采用透明不燃苫布的挡烟垂壁来替代传统玻璃制产品，有效减少了损坏或玻璃飞散等可能带来的2次灾害等，以期提高设施的安全性。



永旺梦乐城德岛

#### 水害对策

2017年3月开业的永旺梦乐城新小松(石川县)想定了每50年至100年才可能遭遇一次的大雨灾害，基于“小松市洪水风险图”，配置了比预测浸水标准更高的商城，有效削减了建筑物内浸水的可能性。

### 与地区共同强化防灾体制

#### 签订防灾协议

日本国内的购物中心大多都与地方政府签订了防灾活动合作等相关协议。在2017年4月开业的永旺梦乐城德岛(德岛县)，德岛市与本公司签订协议。协议中规定，在德岛市内或购物中心周围发生大规模灾害等时，该购物中心将作为临时避难所对外开放，同时可任意使用馆内的厕所等设备。

#### 与各大团体共同开展联合防灾训练

所有购物中心定期开展防灾训练活动，并号召专卖店员工积极参与。永旺梦乐城广岛祇园(广岛县)在2017年5月举办了为期6天的大规模联合防灾活动。活动中展示了自卫队、消防、警察、国土交通省的特殊车辆并开展模拟灾害体验活动以及临时避难所(充气式避难篷)的搭建训练等。



永旺梦乐城广岛祇园

#### 全国防灾巡回活动

2017年3月至12月期间，由公益财团法人日本童军总会、永旺株式会社以及本公司主办、在全国约70个网点的永旺集团商业设施举办了“全国防灾巡回”活动。以“时刻准备着”为口号，实施了快捷担架制作和搬运体验、用报纸制作防灾用品等实践性项目。

### 作为受灾时的复兴基地

#### 灾害时的业务维持

各大购物中心都完善了供电环境，在发生大规模停电时，可通过利用天然气基础设施的自行发电设备或紧急专用发电机为防灾中心或购物中心办事处、综合超市食品卖场等供给电源。此外，还在接水槽设置了紧急状态专用的供水口，以备断水、停电时也可正常提供饮料水。



### 人性化设计

为了向所有顾客提供一个安心舒适的购物休闲环境，本公司自2005年起正式引进了人性化设计。此外，还在引进后定期进行问卷调查等，积极听取顾客意见，从软件、硬件两方面不断进行完善。在2017年9月开业的永旺梦乐城松本(长野县)，作为日本国内的一家大型商业设施，首次引进了搭载了人工智能(AI)功能的对话型导航系统。只需提问，对方即会认识顾客的问题，并回复最佳导航信息。



## 推进从地区到地球的环保活动

我们通过引进可将环境负荷降低到最小限度的最新环保技术、构建保护地区生态系统机制、节能和严格实施废弃物管理等措施，推进建设与自然和谐共处的城市建设。



EV站(永旺梦乐城今治新都市)

### 削减作战

削减50%的能源使用量

于2012年启动的“永旺eco计划”中，提出了至2020年度，能源使用量与2010年度相比削减50%的目标。

本公司所有、运营的购物中心  
2017年度削减率 **46.0%**  
(与2010年度比)

### 创造作战

创造20万kW的可再生能源

以增设太阳能电池板设置、至2020年打造可创造20万kW电力的体制为目标

本公司所有、运营的购物中心  
当前电力创造能力 约**14,397kW**

### 节能/自然能源的利用

#### 采用LED

各购物中心内的照明已由原来的荧光灯或白炽灯更换为更加省电且使用寿命更长的LED。近年开业的永旺梦乐城也均在公用部位采用了LED，使用率达到100%。目前正在呼吁专卖店也在新建购物中心开业或现有店铺翻修时引进LED，并在光色及亮度可选时逐步进行更换。此外，还在室外的灯饰招牌上也采用了耗电量少的LED光源组件。

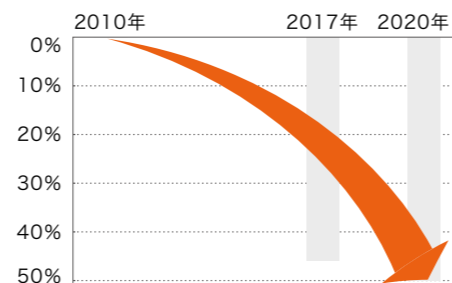
#### 引进空调换气节能系统

引进空调换气节能系统，通过尖端的IT技术对设施总体能源进行管理，实现了大幅度的节能效果。通过对室外温度/湿度、室内温度/湿度、CO<sub>2</sub>浓度的持续监控，采用IT技术控制电气设备、空调设备、给排水设备等，以期实现能源效率的最优化。

#### 太阳能发电

先行于其他商业设施陆续引进了太阳能发电系统，并已在馆内开始局部供电。部分购物中心还引入了灾害等导致停电时也可通过太阳能电池板发电的供电系统。

#### 至2020年为止的削减率目标 (与2010年度比)



### 日本国内所有购物中心EV充电桩设置完毕

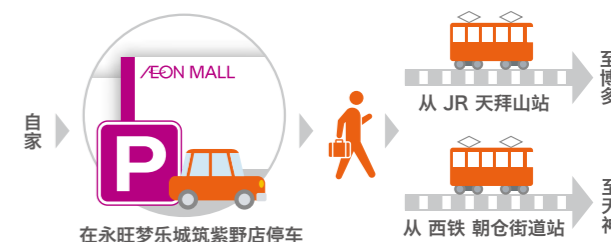
本年度，我们在本公司管理和运营的日本国内共142家购物中心完成了\*EV(电动汽车)充电桩的设置，设置数量共达1,476台。在EV车迅速普及的中国，也有10家购物中心已设置了461台充电桩。此外，我们还于2017年11月，作为首家日本企业正式加入了以企业促进电动汽车使用和环境完善为目标的全球企业人权计划“EV100”。

\*部分物业管理(建筑物的管理及运营受托于业主)购物中心除外。



### 鼓励顾客选择公交工具

本公司始终致力于方便顾客利用公交工具来店的环境完善工作，部分可从车站步行前往的购物中心与铁路公司或交通局合作，为搭乘电车来店的顾客提供特惠服务，由此促进环境建设。永旺梦乐城筑紫野(福冈县)与筑紫野市、福冈市、福冈县、JR九州、西铁合作，于2017年10月正式启动“泊车&换车”项目。日常备有70辆停车位，方便自驾前往购物中心的顾客从2路线的附近车站换成开往博多或天神方向的电车。



### 开展“2017熄灯活动”

参加由环境省提倡的“削减CO<sub>2</sub>/熄灯活动”，在2017年夏至的6月21日及凉爽地球日的7月7日，部分室外照明在20点至22点期间熄灯。全国永旺集团的店铺或物流中心等共约1,700家设施参加并同步实施。作为本活动的一环，在永旺梦乐城幕张新都心(千叶县)基于削减环境负荷的观点开设了采用备受关注的镁电池制作发光诗笺或笔灯的作坊。



永旺梦乐城千叶NewTown



永旺梦乐城幕张新都心

### 清凉空间分享企划“凉爽购物中心”

永旺集团支持防止全球变暖的国民运动“COOL CHOICE”，继去年之后在各大购物中心实施被称作“凉爽购物中心”的企划。各大购物中心分别举办了开放自习室、玩水等各种活动。大家在永旺梦乐城度过愉快、舒适的休闲时光，通过这种方式有效削减了家庭空调的使用率。



永旺梦乐城福冈

# 推进从地区到地球的环保活动

我们通过引进可将环境负荷降低到最小限度的最新环保技术、构建保护地区生态系统机制、节能和严格实施废弃物管理等措施，推进建设与自然和谐共处的城市建设。



## 智能永旺的推广

为了实施“永旺eco计划”，自2012年9月起开始实施的“智能永旺”在建设环境负荷较少的传统设施的同时，基于与地区合作的视点制定了5大基准(智能能源/电子货币·与网络的融合/交通环境/生物多样性·景观/防灾·地区基础设施)。目前，在永旺集团已经诞生了10个网点(其中9家购物中心为本公司运营)的智能永旺。



## 绿意盎然的购物中心建设

### 外墙绿化/绿色景观

购物中心外墙绿化不仅起到美化景观的作用，还能提高建筑物的断热性，在夏季控制店内的温度上升，可有效削减空调使用的电力。此外，还在各大购物中心周围随处种植各种绿色植物，不但打造了与自然相融合的环境，还展现了一个别有情趣的休息空间。



### 永旺 故乡林

1991年始于马来西亚的“永旺 故乡林”。本公司在新设购物中心开业之际，均会与顾客一起种植最适合当地自然环境、当地自生的树木。截至2018年2月末，累计植树株数约达1,160万株(集团总计)。

## 削减废弃物及循环利用

削减购物中心产生的废弃物需要得到专卖店的协助。将“在哪里、怎么处理何种废弃物”作为一个课题加以明确并增强意识至关重要。各购物中心一般将废弃物分为18个种类，并分别引进各种废弃物的称量系统。各专卖店在将各种类垃圾进行称量后，贴上“已称量”贴纸，然后放置于分别存放该类垃圾的场所进行废弃处理。今后我们还将尽量对分类后还可继续使用的垃圾进行循环再利用，并且统计各种类垃圾的循环利用率。2017年度的循环利用率为86.1%。

## 促进资源回收及循环利用

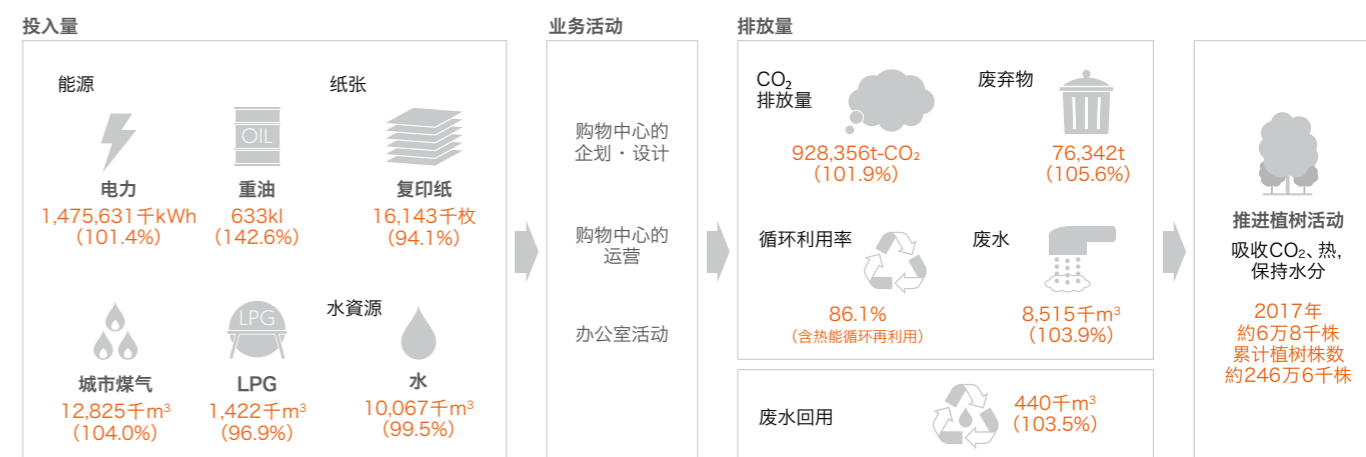
部分永旺梦乐城导入积分制，可根据重量向持有旧报纸或旧杂志的顾客发行循环利用积分，当积分达到一定数量后即可更换永旺商品券，由此促进废纸的循环利用。通过购物中心内设置的专用回收箱进行回收，方便购物顾客随时交付，深受顾客好评。此外，部分购物中心还回收顾客的家用塑料瓶，并给予WAON积分。



## 2017年度废弃物排放总量和循环利用率

公司总体循环利用率(含热能循环再利用) <b>86.1%</b>		
按项目分类的排放量及再利用率		
1	厨余	16,660t 90.2%
2	纸板箱	21,383t 100.0%
3	杂类垃圾	21,293t 64.1%
4	废塑料	3,365t 95.0%
5	塑料瓶	624t 100.0%
6	瓶	445t 96.4%
7	罐	647t 100.0%
8	发泡聚苯乙烯	123t 100.0%
9	废弃油	1,919t 100.0%
10	纸类	2,794t 100.0%
11	粗大垃圾	254t 87.0%
12	其他不可燃垃圾	1,300t 75.4%
13	荧光灯	22t 80.3%
14	干电池	10t 82.4%
15	一次性筷子	114t 92.5%
16	废碱、分离式消除粘性剂	27t 59.1%
17	污泥	5,361t 86.0%
18	废机油	2t —

## 2017年度投入/排放 (日本国内77家购物中心)



※统计对象包括公共区域、永旺以及店铺等整个购物中心。但是，废弃物及循环利用率以店铺及永旺梦乐城事务所为对象，复印纸仅以永旺梦乐城事务所为对象。  
※( )内为上年同比

## 公司治理

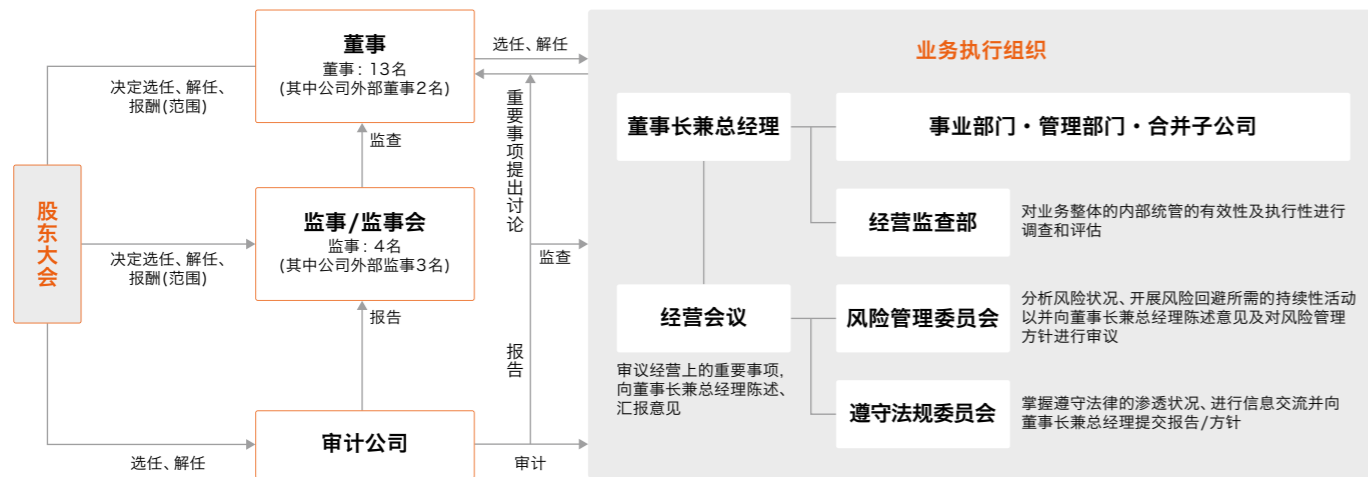
本公司是扎根于地区的商业地产开发商, 坚持成为受到顾客青睐的公司。

本公司始终把公司治理作为最重要事项之一。

### 经营体制

本公司采用监事制度。由精通本公司业务的董事构成董事会, 在致力于维持和提高经营效率的同时, 通过对监事功能的充实谋求对经营健全性的维持和强化。

企业治理组织结构图 (截至2017年2月28日)



### 董事会

为了强化经营监督功能, 以董事长兼总经理为议长, 每月召开1次以上的董事会。监事也需出席。(董事2名、监事2名均为独立董事)

### 监事会

为了提高监督的实效性、效率性, 审计公司与作为内部监督部门的经营监督部随时进行相互间的信息交流和意见交流。

### 内部统管系统(部分主要事项)

#### 信息的保存·管理

判决书、会议记录等文件在适用于其保存媒体、且具有合理和精确搜索性的状态下进行保存和管理, 并根据需要在维持可阅览状态的同时, 由“资料管理规则”所规定的主观部门执行管理以防向公司外部泄露。

#### 风险管理

制定以将危机防患于未然及将发生危机时的受损降低到最小限度为目的的“经营危机管理规则(风险管理规则)”, 力争削减风险并降低损害。发生突发且重大损失的危险时, 基于该规则传播信息并通过决策执行正确的处理。

#### 指出和改善问题点

设置以管理本部长为委员长的“遵守法规委员会”, 委员会的议事在经营会议上进行汇报, 而重要事件则同时向董事会汇报。此外, 还作为不会给通报者带来不利的内部通报窗口设置了热线·永旺梦乐城“人事110”(本公司工会也设置了“工会110”)。需汇报、通报时, 负责部门对相关内容进行详查后, 如果存在违反行为则基于公司内部规则进行必要的处理, 然后重新制定防止再次发生的对策, 并向“遵守法规委员会”汇报。

## 永旺梦乐城 数据集

永旺梦乐城 数据集 各购物中心2018年数据 (截止到2018年2月)

※防灾协议栏中包含永旺株式会社签订的综合性合作协议/相互合作协议。

### 北海道

	开业时间	出租总面积 (约m <sup>2</sup> )	停车位数量 (约台)	植树株数	员工人数	防灾协议 签订年月	AED 设置台数	献血参加 人数	注册残障人士专 用停车位数量	太阳能电池板 容量(kW)	空调换气 节能系统	普通EV 充电桩	快速EV 充电桩
1. 永旺梦乐城旭川站前	2015年3月	28,800	900	400	1,768	2015年1月	3	15,411	6	—	—	2	—
2. QUALITE PRIX	2016年12月	13,200	1,750	—	827	2015年1月	1	—	—	—	—	—	—

### 东北

	开业时间	出租总面积 (约m <sup>2</sup> )	停车位数量 (约台)	植树株数	员工人数	防灾协议 签订年月	AED 设置台数	献血参加 人数	注册残障人士专 用停车位数量	太阳能电池板 容量(kW)	空调换气 节能系统	普通EV 充电桩	快速EV 充电桩
3. 永旺梦乐城津轻柏	1992年11月	40,000	2,600	72,000	842	2006年8月	3	663	—	—	—	7	1
4. 永旺梦乐城下田	1995年4月	59,000	4,000	50,000	1,455	2006年7月	4	847	—	—	—	4	1
5. 永旺梦乐城盛冈	2003年8月	46,000	2,600	26,020	1,720	2006年8月	4	431	—	—	○	8	1
6. 永旺梦乐城盛冈南	2006年9月	42,000	2,400	17,044	1,806	2006年8月	3	457	—	—	—	8	1
7. 永旺梦乐城名取	2007年2月	67,000	3,900	20,000	2,588	2007年1月	4	1,633	25	460	—	10	—
8. 永旺梦乐城利府	2000年4月	33,000	2,200	25,016	1,205	2006年8月	2	448	21	—	—	12	1
9. 永旺梦乐城富谷	2003年3月	27,000	1,400	8,592	1,017	2006年6月	4	656	—	—	—	13	1
10. 永旺梦乐城石卷	2007年3月	42,000	2,600	19,205	1,534	2006年11月	3	1,571	16	50	—	9	1
11. 永旺梦乐城秋田	1993年9月	58,000	3,200	43,000	2,240	2006年5月	6	1,008	—	—	—	1	1
12. 永旺梦乐城大曲	2008年10月	48,000	2,900	15,208	1,036	2008年10月	1	613	12	—	—	1	1
13. 永旺梦乐城天童	2014年3月	47,000	2,600	15,000	1,786	2015年6月	4	369	17	—	—	12	2
14. 永旺梦乐城山形南	2000年11月	26,000	1,700	21,027	859	2010年10月	2	225	—	—	—	7	1
15. 永旺梦乐城三川	2001年7月	40,000	3,300	27,662	667	2006年7月	3	766	—	—	—	11	1
16. 购物中心FESTA	1996年4月	32,000	3,800	26,000	939	2006年5月	3	—	—	—	—	—	—

### 关东

	开业时间	出租总面积 (约m <sup>2</sup> )	停车位数量 (约台)	植树株数	员工人数	防灾协议 签订年月	AED 设置台数	献血参加 人数	注册残障人士专 用停车位数量	太阳能电池板 容量(kW)	空调换气 节能系统	普通EV 充电桩	快速EV 充电桩
17. 永旺梦乐城水户内原	2005年11月	78,000	4,500	49,000	3,591	2006年8月	4	1,215	11	131	○	13	—
18. 永旺梦乐城筑波	2013年3月	64,000	4,000	15,000	2,096	2011年10月	6	396	15	460	○	12	1
19. 永旺梦乐城下妻	1997年11月	36,000	3,100	16,473	1,002	2006年9月	2	—	14	65	—	14	1
20. 永旺梦乐城土浦	2009年5月	58,000	3,300	20,000	2,162	2009年6月	2	583	20	130	—	10	1
21. 永旺梦乐城小山	1997年4月	30,300	1,500	19,493	1,011	2006年7月	3	740	—	50	○	11	1
22. 永旺梦乐城佐野新都市	2003年4月	32,000	2,300	11,827	1,211	2006年7月	4	1,073	12	—	—	11	1
23. 永旺梦乐城太田	2003年12月	62,000	4,200	54,000	2,430	2006年7月	5	361	14	—	○	13	—
24. 永旺梦乐城高崎	2006年10月	59,000	4,200	50,000	2,199	2007年11月	4	2,114	12	—	○	12	—
25. 永旺梦乐城川口	1984年4月	34,000	1,400	250	791	2006年11月	5	—	—	—	—	—	—
26. 永旺梦乐城川口前川	2000年11月	66,000	2,400	20,000	2,590	2006年11月	4	150	—	—	—	11	1
27. 永旺梦乐城羽生	2007年11月	75,000	5,000	90,000	3,416	2007年10月	7	1,792	21	100	—	8	1
28. 永旺LakeTown kaze	2008年10月	59,000	2,350	28,000	3,886	2008年10月	5	—	32	253	○	9	1
29. 永旺LakeTown mori	2008年9月	99,000	6,100	50,000	5,448	2006年8月	6	25,492	20	241	—	22	2
30. 永旺LakeTown outlet	2011年4月	23,000	1,100	1,000	927	2006年8月	1	—	10	10	—	15	1
31. 永旺梦乐城春日部	2013年3月	56,000	2,900	15,000	2,359	2006年8月	6	1,047	17	203	○	13	—
32. 永旺梦乐城北户田	2004年11月	44,000	2,600	12,627	2,346	2006年7月	3	—	7	—	—	8	1
33. 永旺梦乐城与野	2004年12月	41,000	3,000	16,371	2,178	2006年8月	3	354	6	—	—	12	1
34. 永旺梦乐城浦和美园	2006年4月	62,000	3,000	25,641	2,906	2006年8月	4	136	16	100	—	10	1
35. 永旺梦乐城富津	1993年9月	28,000	1,000	32,000	778	2006年8月	6	186	16	—	○	1	1
36. 永旺梦乐城成田	2000年3月	65,000	3,600	46,000	850	2006年8月	6	3,070	16	—	○	11	1

关东(续)

	开业时间	出租总面积 (约m <sup>2</sup> )	停车位数量 (约台)	植树株数	员工人数	防灾协议 签订年月	AED 设置台数	献血参加 人数	注册残障人士 专用停车位数量	太阳能电池板 容量(kW)	空调换气 节能系统	普通EV 充电桩	快速EV 充电桩
37. 永旺梦乐城千叶NewTown	2006年4月	79,000	4,000	14,000	2,444	2007年3月	5	2,120	17	—	○	12	1
38. 永旺梦乐城幕张新都心	2013年12月	128,000	7,300	50,000	5,295	2007年1月	18	237	43	1,798	○	35	4
39. 永旺梦乐城木更津	2014年10月	84,000	4,000	61,570	2,407	2015年6月	3	1,464	11	1,334	○	12	2
40. 永旺梦乐城津田沼	2003年9月	27,000	1,300	1,549	2,076	2006年7月	2	—	9	—	—	8	1
41. 永旺梦乐城八千代绿丘	2005年3月	42,000	2,500	11,535	2,210	2006年7月	3	468	—	50	—	11	1
42. 永旺梦乐城柏	2006年5月	30,000	2,000	7,896	1,625	2006年8月	2	26	—	12	—	6	1
43. 永旺梦乐城铫子	2010年3月	31,000	3,200	35,000	1,069	2010年3月	2	1,044	11	20	○	9	1
44. 永旺梦乐城船桥	2012年4月	36,000	2,300	17,346	2,033	2012年3月	2	40	20	100	—	8	2
45. YUMIRU赚取购物中心	2000年3月	28,000	1,400	4,461	1,598	2007年1月	3	—	—	—	○	—	—
46. 永旺MARINPIA专门馆	2003年10月	11,000	300	—	349	2007年1月	1	—	4	—	—	—	—
47. 永旺梦乐城武藏村山	2006年11月	78,000	4,000	45,000	3,448	2006年9月	4	671	49	—	○	12	1
48. 永旺梦乐城日之出	2007年11月	64,000	3,650	58,000	2,701	2007年11月	4	964	16	100	○	8	1
49. 永旺梦乐城多摩平的森	2014年11月	24,000	980	600	1,945	2014年9月	3	129	—	—	○	1	1
50. 永旺梦乐城东久留米	2013年4月	31,000	1,600	20,000	1,736	2013年4月	4	442	9	10	—	14	—
51. 永旺板桥购物中心	2000年5月	35,000	900	—	930	2007年9月	1	324	—	6	—	11	1
52. 永旺梦乐城大和	2001年12月	35,000	1,900	20,000	1,951	2006年4月	4	2,361	—	—	—	12	—
53. 永旺海龙名购物中心	1993年11月	32,000	1,500	—	985	1994年4月	1	—	16	—	—	6	—
54. 永旺相模原购物中心	1993年8月	27,000	1,500	34,001	1,572	1992年4月	3	46	—	—	—	7	1
55. 永旺秦野购物中心	1995年11月	28,000	1,900	6,625	1,444	2006年8月	3	1,674	—	50	—	1	1

中部

	开业时间	出租总面积 (约m <sup>2</sup> )	停车位数量 (约台)	植树株数	员工人数	防灾协议 签订年月	AED 设置台数	献血参加 人数	注册残障人士 专用停车位数量	太阳能电池板 容量(kW)	空调换气 节能系统	普通EV 充电桩	快速EV 充电桩
56. 永旺梦乐城新发田	2005年4月	33,000	1,650	14,210	996	2006年7月	3	96	10	—	—	11	1
57. 永旺梦乐城新潟南	2007年10月	51,000	4,000	30,396	2,498	2008年7月	6	1,010	14	—	—	11	1
58. 永旺梦乐城高冈	2002年9月	62,000	3,600	44,000	1,971	2007年12月	3	2,025	—	—	○	9	1
59. 永旺梦乐城TONAMI	2015年7月	32,000	1,700	7,000	1,044	2015年6月	2	149	—	—	—	12	2
60. 永旺梦乐城KAHOKU	2008年10月	62,000	3,300	29,391	1,361	2008年10月	2	176	12	73	—	11	1
61. 永旺梦乐城新小松	2017年3月	63,000	3,400	18,371	2,234	2017年3月	3	—	16	—	—	12	1
62. 永旺御经塚购物中心	1998年3月	33,000	1,700	—	801	2012年3月	3	82	—	—	—	8	1
63. 永旺梦乐城甲府昭和	2011年3月	45,000	3,300	20,000	2,832	2011年2月	4	611	9	—	—	3	2
64. 永旺梦乐城佐久平	1999年4月	25,000	2,000	19,247	1,001	2011年9月	2	461	23	—	—	13	1
65. 永旺梦乐城松本	2017年9月	49,000	2,300	6,758	2,540	2008年2月	4	—	11	—	—	2	2
66. 永旺梦乐城大垣	2007年4月	43,000	2,500	29,253	1,425	2007年3月	3	841	10	50	○	11	1
67. 永旺梦乐城各务原	2007年7月	77,000	5,700	62,643	4,088	2007年7月	3	863	20	80	—	9	1
68. 永旺梦乐城滨松志都吕	2004年8月	65,000	3,500	38,000	2,466	2011年12月	5	402	58	91	—	9	1
69. 永旺梦乐城富士宫	2001年12月	40,000	2,500	24,231	1,766	2006年9月	3	1,146	45	—	—	11	1
70. 永旺梦乐城滨松市野	2005年6月	63,000	4,000	19,299	3,174	2006年9月	3	790	67 (含16台Prepark)	50	—	11	1
71. 永旺梦乐城冈崎	2000年9月	80,000	4,300	48,050	3,627	2007年3月	9	1,105	42	—	—	13	—
72. 永旺梦乐城东浦	2001年7月	55,000	5,000	25,000	2,175	2006年7月	7	291	—	—	—	13	—
73. 永旺梦乐城木曾川	2004年6月	66,000	4,400	15,000	3,035	2014年9月	2	2,270	16	—	—	8	1
74. 永旺梦乐城新瑞桥	2010年3月	38,000	1,700	5,000	1,900	2010年2月	6	138	22	69	—	9	—
75. 永旺梦乐城名古屋茶屋	2014年6月	75,000	4,100	18,956	2,450	2012年1月	3	407	8	266	○	11	2
76. 永旺梦乐城常滑	2015年12月	67,700	4,000	12,000	2,357	2015年11月	3	1,007	20	—	—	12	2
77. 永旺梦乐城长久手	2016年12月	59,000	2,600	8,134	3,302	2016年12月	7	—	13	362	—	12	2
78. 永旺梦乐城名古屋港	1999年11月	44,000	3,000	36,484	1,235	2006年10月	2	91	—	—	—	11	1
79. 永旺梦乐城热田	2003年7月	47,000	3,700	12,331	2,821	2006年7月	4	365	—	—	—	11	1

中部(续)

	开业时间	出租总面积 (约m <sup>2</sup> )	停车位数量 (约台)	植树株数	员工人数	防灾协议 签订年月	AED 设置台数	献血参加 人数	注册残障人士 专用停车位数量	太阳能电池板 容量(kW)	空调换气 节能系统	普通EV 充电桩	快速EV 充电桩
80. 永旺梦乐城扶桑	2003年8月	34,000	2,800	17,887	1,446	2006年7月	1	256	31	50	○	11	1
81. 永旺梦乐城Nagoya Dome前	2006年3月	48,000	2,800	12,736	2,887	2009年5月	3	—	16	—	—	11	1
82. 永旺梦乐城大高	2008年3月	65,000	4,000	25,000	4,074	2008年2月	2	—	12	50	—	21	1
83. 永旺春日井购物中心	1999年3月	33,000	1,590	—	940	2009年7月	1	89	20	—	○	1	1
84. mozo wondercity	2009年4月	101,000	5,000	20,000	4,575	—	3	533	14	—	—	1	1

近畿

	开业时间	出租总面积 (约m <sup>2</sup> )	停车位数量 (约台)	植树株数	员工人数	防灾协议 签订年月	AED 设置台数	献血参加 人数	注册残障人士 专用停车位数量	太阳能电池板 容量(kW)	空调换气 节能系统	普通EV 充电桩	快速EV 充电桩
85. 永旺梦乐城铃鹿	1996年11月	70,000	4,200	36,000	2,731	2006年8月	4	1,712	16	—	—	10	1
86. 永旺梦乐城东员	2013年11月	58,000	2,300	15,000	2,308	2013年10月	3	174	15	322	—	7	2
87. 永旺梦乐城四日市北	2001年1月	42,000	3,000	38,478	1,376	2008年8月	1	797	26	50	—	1	1
88. 永旺梦乐城明和	2001年7月	34,000	3,100	39,467	1,088	2012年3月	2	—	52	50	—	10	—
89. 永旺梦乐城桑名	2003年8月	38,000	4,000	—	1,402	2004年3月	2	—	—	—	—	11	—
90. 永旺津购物中心	1978年9月	34,000	1,200	141	832	2006年12月	2	—	—	—	—	—	—
91. 永旺梦乐城草津	2008年11月	78,000	4,300	20,000	3,044	2008年10月	5	1,324	48	200	○	11	2
92. 永旺近江八幡购物中心	1991年4月	35,000	2,100	—	863	1996年3月	4	169	—	—	—	10	—
93. 永旺梦乐城京都五条	2004年3月	36,000	1,600	11,000	2,140	2010年9月	4	338	—	—	—	9	1
94. 永旺梦乐城KYOTO	2010年6月	50,000	1,100	—	2,940	2011年9月	5	423	—	—	○	1	1
95. 永旺梦乐城京都桂川	2014年10月	77,000	3,100	10,553	4,444	2014年10月	5	899	23	339	—	13	4
96. 永旺梦乐城久御山	1999年6月	39,000	3,000	22,191	1,683	2011年9月	2	678	7	30	—	1	1
97. 永旺梦乐城高原	2007年5月	44,000	2,000	17,158	2,533	2011年9月 京都 2011年3月 奈良	3	168	15	100	—	—	1
98. 永旺洛南购物中心	1998年7月	26,000	1,800	8,233	1,229	2011年9月	2	172	—	—	—	11	1
99. 永旺梦乐城堺北花田	2004年10月	72,000	2,800	6,000	2,708	2015年1月	5	699	6	50	—	11	1
100. 永旺梦乐城RINKU泉南	2004年11月	76,000	4,300	66,000	3,410	2005年9月	5	1,591	—	83	○	11	2
101. 永旺梦乐城鹤见绿地	2006年11月	53,000	2,200	12,000	2,334	2010年6月	5	130	—	—	—	10	1
102. 永旺梦乐城四条畷	2015年10月	75,000	4,300	20,000	3,803	2015年10月	6	723	13	815	—	12	2
103. 永旺梦乐城堺铁砲町	2016年3月	56,000	2,600	10,000	2,611	2016年3月	4	59	13	473	○	10	2
104. 永旺梦乐城日根野	1995年4月	29,787	2,000	32,781	1,219	2011年4月	2	356	42	—	—	10	1
105. 永旺梦乐城大日	2006年9月	56,000	2,400	15,416	3,651	2008年8月	1	892	16	14	—	11	2
106. 永旺梦乐城Osaka Dome City	2013年5月	34,000	670	4,200	1,660	2014年1月	5	—	16	54	—	4	—
107. 永旺梦乐城茨木	2001年1月	46,000	2,400	—	2,675	2008年9月	4	151	36	—	—	11	1
108. AEON SENRITO专业馆	2017年4月	9,100	400	—	534	—	—	—	—	—	—	—	—
109. 永旺梦乐城伊丹	2002年10月	57,000	2,800	30,000	3,243	2012年2月	4	294	—	102	—	8	1
110. 永旺梦乐城神户北	2006年11月	55,000	4,000	56,000	2,745	2006年10月	7	892	40	—	—	10	1
111. 永旺梦乐城神户南	2017年6月	39,000	1,400	3,000	3,106	2017年9月	3	55	14	—	—	2	2
112. 永旺梦乐城姬路River City	1993年11月	36,000	2,600	11,817	1,607	2013年3月	2	556	32	—	—	11	1
113. 永旺梦乐城猪名川	1998年4月	21,000	2,000	38,818	1,303	2012年2月	2	75	9	—	—	1	1
114. 永旺梦乐城姬路天津	2004年12月	34,000	2,600	16,151	1,705	2012年2月	2	460	35	100	—	11	1
115. 永旺梦乐城加西北条	2008年11月	33,000	2,100	11,864	1,122	2012年2月	4	381	14	55	—	8	1
116. 永旺梦乐城伊丹昆阳	2011年3月	48,000	2,400	10,300	2,605	2012年2月	6	284	23	1,160	—	14	1
117. 永旺明石购物中心	1997年10月	58,000	3,500	—	1,406	2012年2月	2	332	—	—	—	8	—
118. 神户Harborland umie	2013年4月	85,000	3,000	—	4,571	—	4	—	—	—	—	—	2
119. 永旺梦乐城橿原	2004年4月	80,000	5,000	25,000	3,390	2010年11月	5	5,317	15	59	○	9	1
120. 永旺梦乐城大和郡山	2010年3月	67,000	4,200	20,000	2,860	2010年3月	4	939	11	—	○	8	1
121. 永旺梦乐城奈良登美丘	2006年7月	31,000	1,560	15,118	1,342	2007年6月	2	323	3	—	—	11	

中国/四国

	开业时间	出租总面积 (约m <sup>2</sup> )	停车位数量 (约台)	植树株数	员工人数	防灾协议 签订年月	AED 设置台数	献血参加 人数	注册残疾人专 用停车位数量	太阳能电池板 容量(kW)	空调换气 节能系统	普通EV 充电桩	快速EV 充电桩
123. 永旺梦乐城日吉津	1999年3月	47,000	2,900	25,486	1,475	2006年8月	2	8,086	11	100	—	1	1
124. 永旺梦乐城鸟取北	2000年4月	48,000	3,100	9,000	1,130	2007年3月	2	513	10	—	—	17	1
125. 永旺梦乐城出云	2016年5月	32,000	2,000	9,000	1,013	2009年1月	2	278	12	50	—	11	2
126. 永旺松江购物中心	1994年5月	32,000	1,800	—	1,089	1997年10月	2	369	20	—	—	10	—
127. 永旺梦乐城仓敷	1999年9月	83,000	4,700	70,000	2,661	2006年8月	6	8,667	29	20	—	11	4
128. 永旺梦乐城冈山	2014年12月	92,000	2,500	7,898	6,610	2014年11月	5	28	12	306	—	9	2
129. 永旺梦乐城津山	1996年12月	30,000	2,000	18,668	945	1998年3月	2	790	10	—	—	1	1
130. 永旺梦乐城广岛府中	2004年3月	76,698	5,000	64,000	4,345	2007年4月	4	123	7	519	—	12	2
131. 永旺梦乐城广岛祇园	2009年4月	50,000	2,800	20,000	2,113	2009年9月	6	426	14	68	—	8	1
132. 广岛段原购物中心	2011年9月	24,000	800	—	571	2012年10月	1	—	—	—	—	—	—
133. 永旺梦乐城德岛	2017年4月	50,000	3,100	4,300	2,564	2016年1月	5	46	5	—	—	11	2
134. 永旺梦乐城高松	2007年4月	47,000	3,000	12,500	1,135	2007年6月	2	263	16	50	—	9	1
135. 永旺梦乐城绫川	2008年7月	57,000	4,000	49,044	1,757	2008年6月	3	509	16	140	—	8	1
136. 永旺梦乐城新居滨	2001年6月	67,000	3,500	35,000	1,563	2006年8月	5	1,068	10	30	—	11	1
137. 永旺梦乐城今治新都市	2016年4月	54,000	2,900	10,000	1,382	2017年7月	3	531	34	—	—	12	2
138. 永旺梦乐城高知	2000年12月	57,000	2,700	23,000	2,145	2007年9月	6	1,379	—	109	○	1	1

九州/冲绳

	开业时间	出租总面积 (约m <sup>2</sup> )	停车位数量 (约台)	植树株数	员工人数	防灾协议 签订年月	AED 设置台数	献血参加 人数	注册残疾人专 用停车位数量	太阳能电池板 容量(kW)	空调换气 节能系统	普通EV 充电桩	快速EV 充电桩
139. 永旺梦乐城福岡	2004年6月	90,000	5,000	14,000	2,799	2012年4月	6	1,659	21	—	—	6	1
140. 永旺梦乐城直方	2005年4月	58,000	3,400	39,000	2,083	2006年8月	4	155	20	—	○	9	1
141. 永旺梦乐城筑紫野	2008年12月	80,000	3,800	20,000	3,098	2009年4月	6	2,939	17	110	○	11	1
142. 永旺梦乐城大牟田	2011年3月	57,000	4,800	20,000	1,786	2011年9月	3	1,107	16	590	—	11	—
143. 永旺梦乐城福津	2012年4月	61,000	3,500	27,000	2,639	2012年3月	4	1,444	25	—	○	12	—
144. 永旺梦乐城八幡东	2006年11月	44,341	2,200	19,242	1,690	2007年8月	2	713	10	204	—	2	—
145. 永旺梦乐城宇城	1997年11月	63,000	3,300	50,000	785	2007年11月	2	32	—	1,409	—	10	—
146. 永旺梦乐城熊本	2005年10月	73,000	4,800	27,000	2,190	2006年10月	3	1,965	—	—	—	12	—
147. 永旺梦乐城三光	1996年12月	40,000	2,500	36,000	803	2006年2月	3	1,005	—	—	—	1	1
148. 永旺梦乐城宫崎	2005年5月	70,000	4,000	56,000	2,317	2006年9月	6	682	12	50	○	11	—
149. 永旺梦乐城都城站前	2008年12月	28,000	1,700	8,000	1,060	2008年11月	3	566	—	90	—	9	1
150. 永旺梦乐城冲绳Rycom	2015年4月	78,000	4,000	26,000	3,315	—	6	595	—	259	—	14	4

中国

	开业时间	出租总面积 (约m <sup>2</sup> )	停车位数量 (约台)	植树株数	员工人数	LED	太阳能发电 (kW)	自动控制 系统 (电气、空调)	冷冻机转换 控制	幕墙 遮光·隔热薄膜	屋顶 绿化	中水利用 (绿化带浇水)	电动汽车充 电站
151. 永旺梦乐城北京国际商城	2008年11月	53,000	3,000	8,000	约1,760	○	—	—	—	○	—	—	—
152. 永旺梦乐城北京丰台	2015年9月	58,000	2,000	3,969	约1,140	○	65	○	○	○	—	○	16
153. 永旺梦乐城天津TEDA	2010年10月	55,000	2,500	8,000	约720	○	—	○	—	○	—	○	—
154. 永旺梦乐城天津中北	2012年4月	62,000	3,700	10,000	约2,090	○	—	○	—	○	—	○	—
155. 永旺梦乐城天津梅江	2014年1月	63,000	2,400	10,000	约1,360	○	—	○	○	○	—	○	—
156. 永旺梦乐城天津津南	2017年10月	70,000	2,600	6,000	约2,360	○	85	○	○	○	—	○	75
157. 永旺梦乐城河北燕郊	2016年11月	70,000	3,000	6,000	约2,500	○	85	○	○	○	—	○	98
158. 永旺梦乐城苏州吴中	2014年4月	75,000	3,100	6,000	约3,300	○	50	○	○	○	—	—	—
159. 永旺梦乐城苏州园区湖东	2015年5月	75,000	3,000	3,300	约2,920	○	43	○	○	○	○	○	8
160. 永旺梦乐城苏州新区	2016年1月	74,000	3,200	3,817	约3,960	○	60	○	○	○	○	○	132
161. 永旺梦乐城南通星湖	2017年12月	77,000	3,000	6,000	约2,800	○	360	○	○	○	○	—	60
162. 永旺梦乐城杭州良渚新城	2015年11月	66,000	2,500	4,000	约1,020	○	30	○	○	○	○	○	15

中国(续)

	开业时间	出租总面积 (约m <sup>2</sup> )	停车位数量 (约台)	植树株数	员工人数	LED	太阳能发电 (kW)	自动控制 系统 (电气、空调)	冷冻机转换 控制	幕墙 遮光·隔热薄膜	屋顶 绿化	中水利用 (绿化带浇水)	电动汽车充 电站
163. 永旺梦乐城武汉金银潭	2014年12月	74,000	2,900	3,000	约3,210	○	—	○	○	—	—	—	—
164. 永旺梦乐城武汉金桥	2017年12月	54,700	1,700	2,500	约2,000	○	—	○	—	○	○	—	—
165. 永旺梦乐城武汉经开	2015年12月	105,000	4,000	5,000	约2,372	○	520	○	○	—	—	○	20
166. 永旺梦乐城广州番禺广场	2015年12月	65,000	1,700	3,500	约2,350	○	—	—	—	○	—	—	17
167. 永旺梦乐城佛山大沥	2017年12月	69,000	2,700	4,000	约1,370	○	190	○	○	—	—	—	20

越南

	开业时间	出租总面积 (约m <sup>2</sup> )	停车位数量 (约台)	植树株数	员工人数	注册残疾人 专用停车 台数	LED	太阳能发电 (kW)	高效空调 系统	人感传感器 照明发/ 停控制	自动扶梯的 自动运行 控制	溪流河川	污水净化 设备
168. AEON MALL Tan Phu Celadon	2014年1月	49,900	摩托 汽车 4,000 500	10,000	约2,830	—	○	—	—	—	○	—	○
169. AEON MALL Binh Tan	2016年7月	59,000	摩托 汽车 约4,000 约1,500	10,000	约3,000	17	○	320	○	○	○	—	○
170. AEON MALL Binh Duong Canary	2014年11月	46,000	摩托 汽车 约6,000 约1,000	10,000	约2,000	—	○	—	—	—	○	—	○
171. AEON MALL Long Bien A	2015年10月	72,000	摩托 汽车 约10,000 约1,000	11,300	约2,200	8	○	—	○	○	○	○	○

柬埔寨

	开业时间	出租总面积 (约m <sup>2</sup> )	停车位数量 (约台)	植树株数	员工人数	注册残疾人 专用停车 台数	LED	太阳能发电 (kW)	高效空调 系统	人感传感器 照明发/ 停控制	自动扶梯的 自动运行 控制	溪流河川	污水净化 设备
172. AEON MALL Phnom Penh	2014年6月	66,300	摩托 汽车 约1,600 约2,300	10,000	约2,500	9	○	225	○	○	○	○	○

印度尼西亚

	开业时间	出租总面积 (约m <sup>2</sup> )	停车位数量 (约台)	植树株数	员工人数	注册残疾人 专用停车 台数	LED	太阳能发电 (kW)	高效空调 系统	人感传感器 照明发/ 停控制	自动扶梯的 自动运行 控制	溪流河川	污水净化 设备
173. AEON MALL BSD CITY	2015年5月	77,000	摩托 汽车 约2,300 约2,100	20,000	约3,000	—	○	24	—	○	○	—	○
174. AEON MALL Jakarta Garden City	2017年9月	63,000	摩托 汽车 约1,400 约3,000	8,000	约2,500	20	○	510	○	○	○	○	○

OPA

	开业时间	出租总面积 (约m <sup>2</sup> )	停车位数量 (约台)	用地面积 (m)	建筑面积 (m)	专卖店数量
175. 秋田OPA	2017年10月	11,000	3,000	2,800	19,800	58
176. 水户OPA	2017年3月	12,500	1,500	3,500	25,500	58
177. 高崎OPA	2017年10月	26,000	7,000	7,400	42,000	161
178. 圣积楼之丘OPA	1999年9月	16,100	400	9,000	23,400	60
179. 新百合丘OPA	1997年11月	12,100	100	5,000	22,290	94
180. 藤泽OPA	1996年3月	9,000	800	2,100	19,000	64
181. 河原町OPA	1998年11月	9,800	—	2,700	18,900	107
182. 梅田OPA	2013年4月	2,200	—	—	3,300	20
183. 心斋桥OPA	1994年11月	10,500	—	2,800	27,000	85
心斋桥OPA 绮丽馆	1998年8月	2,300	—	1,000	4,900	11
184. 三宫OPA2	2017年2月	11,700	1,700	4,700	17,600	47
185. Canal City OPA	1996年4月	13,300	2,400	—	26,000	115
186. VIVRE GENE LAKETOWN	2008年9月	2,900	8,300	—	4,300	23
187. 横滨VIVRE	1978年10月	17,800	100	6,000	44,800	137
188. WORLD PORTERS VIVRE	1999年9月	18,100	1,100	20,000	35,300	93
189. 名古屋wondercity	2009年4月	2,700	5,100	—	3,600	13
190. 北大路VIVRE	1995年3月	22,180	500	17,600	76,200	94
191. 三宫VIVRE	1969年11月	5,700	—	1,500	10,800	35
192. 明石VIVRE	1997年10月	16,400	700	11,700	53,200	70
193. 天神VIVRE	1976年11月	9,770	1,100	2,400	23,900	84
194. 仙台FORUS	1984年11月	14,600	4,500	4,300	32,000	117
195. 金泽FORUS	2006年11月	26,100	4,200	100,300	60,300	197

永旺梦乐城充分掌握环保活动和社会贡献活动的成本,并将其作为CSR经营的指标之一加以运用。环保活动的投资和费用共达“102亿14百万日元”,与2016年度比为99.4%。

在2017年度的投资中,引进了可将环境负荷降低到最小限度的最新技术。通过在11家购物中心引进空调换气节能系统,大幅度削减了用电量。与2016年度相比,节能、节省资源的投资额有所减少,但这是因为2016年度起开始大规模设置电动汽车充电设备所致,2017年度继续有计划地扩大了电动汽车充电桩的设置。

在社会的贡献活动中,投资和费用总额达11亿39百万日元,与2016年度同比为101.1%。

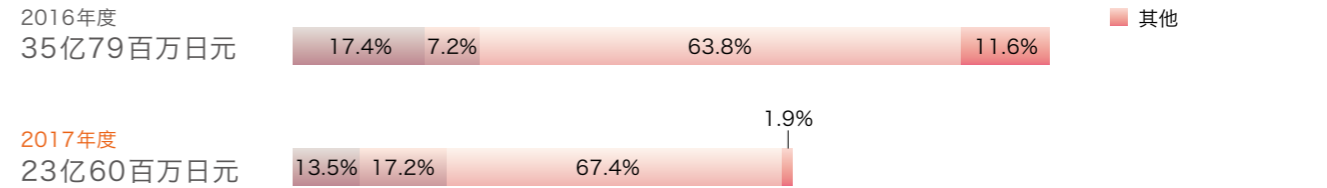
我们接受了公益财团法人永旺1%俱乐部的扶助金支援,在日本全国各地开展了地区贡献活动。永旺集团在开设促进扩大设置范围的事业所内保育设施“永旺梦未来保育园”方面,截至去年年度年底为止已经达到20家。今后我们还将继续为解决以集团企业员工为首的更多人群的工作与育儿兼顾问题以及待机儿童问题提供支援和帮助。

CSR会计总体上,与2016年度同比计入为99.6%。

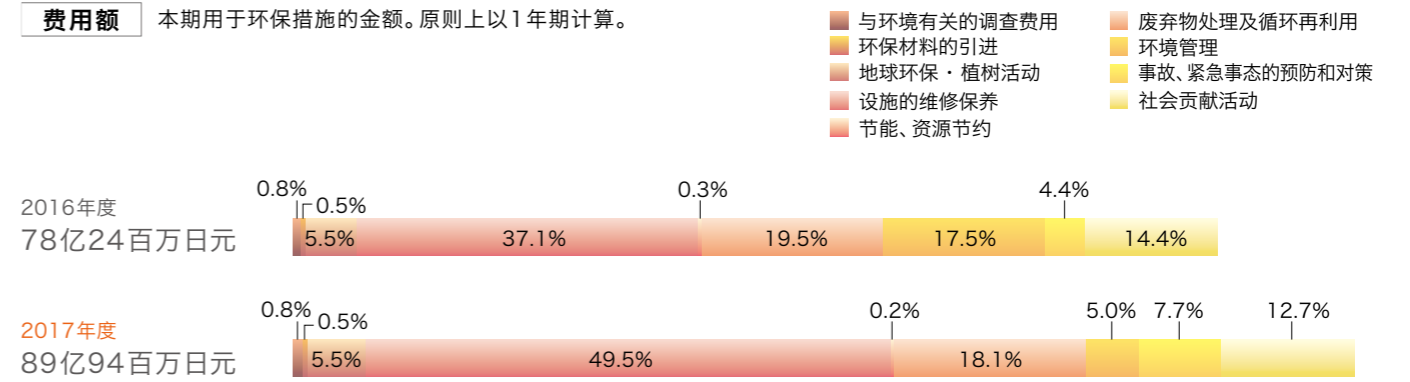
■ 环保支出的主要项目

	投资			费用			总计 (单位:百万日元)		
	2016年度	2017年度	去年同比	2016年度	2017年度	去年同比	2016年度	2017年度	去年同比
与环境有关的调查费用	—	—	—	60	69	115.0%	60	69	115.0%
环保材料的引进	—	—	—	42	49	116.7%	42	49	116.7%
地球环保·植树活动	—	—	—	432	493	114.1%	432	493	114.1%
设施的维修保养	—	—	—	2,899	4,447	153.4%	2,899	4,447	153.4%
节能、资源节约	3,579	2,360	65.9%	20	20	100.0%	3,598	2,381	66.2%
电动汽车充电桩	622	319	51.3%	—	—	—	622	319	51.3%
空调换气节能系统	259	405	156.4%	—	—	—	259	405	156.4%
LED	2,283	1,590	69.6%	—	—	—	2,283	1,590	69.6%
其他	415	45	10.8%	20	20	100.0%	435	65	14.9%
废弃物处理及循环再利用	—	—	—	1,531	1,629	106.4%	1,531	1,629	106.4%
环境管理	—	—	—	1,366	452	33.1%	1,366	452	33.1%
事故、紧急事态的预防和对策	—	—	—	346	691	199.7%	346	691	199.7%
环保活动 总计	3,579	2,360	65.9%	6,697	7,854	117.3%	10,275	10,214	99.4%
社会贡献活动	—	—	—	1,127	1,139	101.1%	1,127	1,139	101.1%
总计	3,579	2,360	65.9%	7,824	8,994	115.0%	11,403	11,354	99.6%

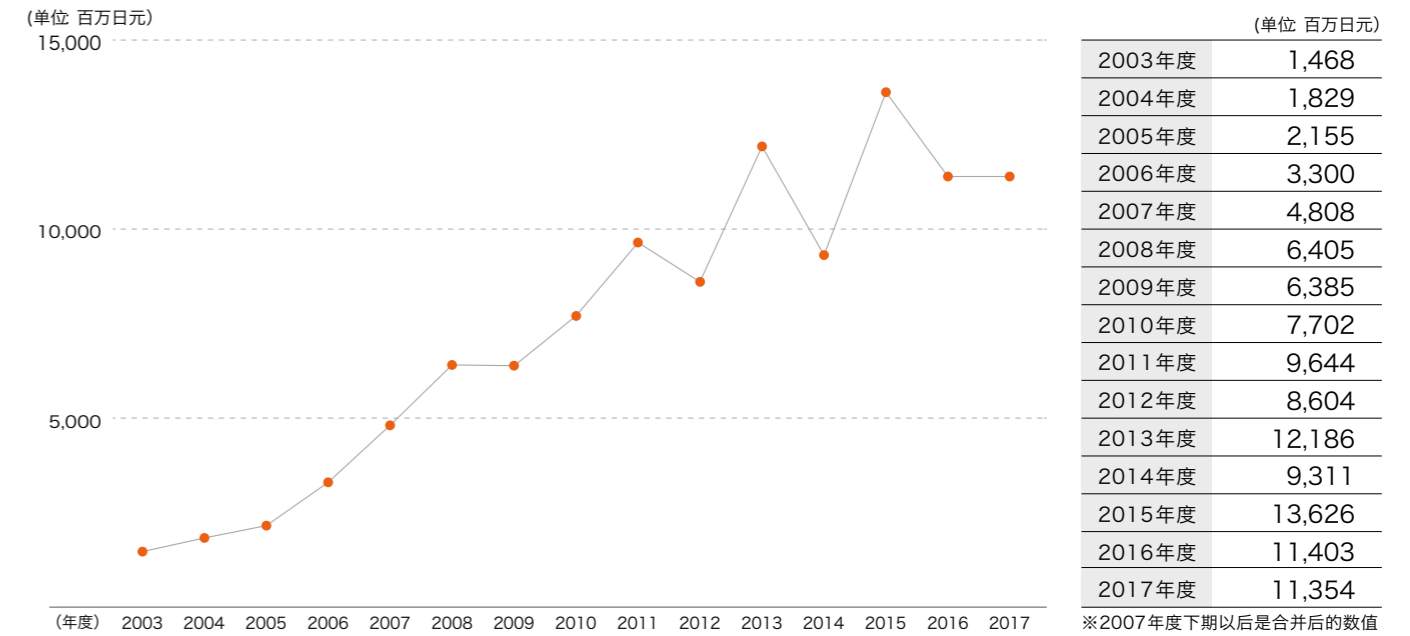
**投资额** 在折旧资产设备的投资中用于环保目的的支出。具长期效果。



**费用额** 本期用于环保措施的金額。原则上以1年期计算。



各年度的投资+费用总额变化



期间:2017年3月1日~2018年2月28日 范围:永旺梦乐城株式会社ISO14001的适用范围内

- ①综合成本 如含有环保目的以外的成本,原则上以全额计入。
- ②人员费用 永旺梦乐城的员工费用原则上不计入。但“设施维修保养”及“废弃物处理和循环再利用”两项计入了人员费用。
- ③投资 列入为减轻环境负荷产生的相关设备及设施投资额。(为租赁合同时,列入费用)引进后移交或变动的,引进时若已知金额则列入投资。(冰蓄冷系统等)
- ④折旧费 未计入折旧费。

立教大学经营学部教授  
高冈 美佳 女士

【个人简介】

毕业于青山学院大学经营学部。获得东京大学研究生院经济学研究科博士学位。曾担任大阪市立大学副教授、立教大学经营学部副教授等职务，2009年4月起至今为现任职务。主要研究主题是，流通论、CSR和品牌价值、零售经营和消费者行动。出版作品有《可持续发展的生活方式导航》(日科技连出版社、2007年)等。



■ 好评项目

■ 永旺梦乐城的CSR报告征求第三方意见本次已是第4次。本报告基于符合ISO26000标准的5大支柱，对以“与地区携手打造『未来生活蓝图』的Life Design Developer”为经营理念的永旺梦乐城多元化活动进行了汇报。本次报告中还阐述了公司各项活动与SDGs(可持续开发目标)之间的关系，可谓一份与国际接轨的报告。此外，报告中还登载了众多各大领域利益相关者的心声，基于CSR交流的视点来看，也可谓一份理想的报告。

■ 如总裁致辞中所述，顾客对商业设施的期待，是希望能够通过实体体验，留下更多美好回忆。2016年度日本国内B to C(面向消费者)的EC市场规模达到15兆1,358亿日元，比上年度增长了9.9%。今后对电子商务中所没有的价值诉求将会变得更加重要吧。在专题1(p.12-p.15)中，介绍了永旺梦乐城自本年度起正式启动作为“打造留下人生美好回忆的场所”的“Happiness购物中心”活动状况。举办“乐都/松本生活”活动、增进健康的购物中心健走活动、落语和歌剧鉴赏会、促进地产地销或地区PR活动等任一活动的特色都是致力于展现地区的历史魅力与特性。上述可吸引顾客前来购物中心的各项举措不但促进了永旺梦乐城的正常经营活动，同时在持续为地区社会作出贡献方面也发挥了重要作用。我们基于以与地区共同创造价值、持续发展为目的CSV(Creating Shared Value)观点，想要对推动活动开展这一举措给予高度评价。

■ 想要给予最高评价的是在日本国内外切实开展“关爱顾客和环境的购物中心建设”。如CSR TOPICS(p.10-p.11)中所述，永旺梦乐城的2家设施于2017年11月实施了对增进人类健康和舒适性方面给予评估的“WELL认证”的适合性提前验证。同时，一直以来都在积极致力于削减温室效应气体排放量的工作，并于2017年被京都市和大阪府认定为优秀企业。此外，近年开业的日本国内购物中心在公用部位的LED采用率达到100%，本公司自行管理和运营的所有购物中心均完成了电动汽车充电桩的设置等，在环保方面取得了成绩。我们在印度尼西亚和中国等海外的购物中心也同样全面实施环保、安全措施(p.21)。截至2018年4月，永旺梦乐城已在日本国内、中国、东南亚地区开设了约180个网点。这种大型企业具有“购物中心应关爱顾客和环境”

的价值观，在购物中心的企划、建设、管理和运营方面势必会为全球的购物中心带来重大影响。作为在ESG评估的优秀企业选定、各种指数成份股方面被多次选定的领军人，希望今后继续引领行业共同发展。

在本年度的永旺梦乐城CSR活动中，继上年度之后在多样化推进方面着实看到了进展(p.30)。女性管理职务人数、比例均有增加，正在不断向“活跃人才多样化的企业”发展，海外当地法人当地员工的人数不断增长或中国7家购物中心由当地法人员工担任最高职务等举措逐渐展现“组织·人才的全球化”风采。同时，作为企业主导型保育事业的保育设施的扩充、“闪亮休假制度”的导入等完善多样化人才工作环境的环境建设也在不断发展。企业要想持续发展，可使组织活性化的人才不可或缺。我想对永旺梦乐城采取的推进人才多样化、改善职场环境的这些具有诚意的举措和态度给予高度评价。

■ 改善项目

■ 我在上年度也提出了同样的改善项目。永旺梦乐城关爱环境的购物中心建设在日本国内外均被视为顶级水准，在地区贡献及对在职人员的关爱方面也达到了超高标准。下一年度希望在报告中提出具体的行动计划。通过“五大支柱”总结的CSR项目中将会有哪些项目得以实施、实施目标又是什么？希望永旺梦乐城对此分别设定目标，并在明确实际执行的活动概要的同时确认目标达成状况，这种PDCA的方式将会在永旺梦乐城的CSR活动中进一步发挥推动作用。



作为“熄灯活动(参阅P35)”的一部分，我们举办了采用环境负荷较低的锂电池制作笔灯、为夜空增添色彩的体验活动。(永旺梦乐城幕张新都心)

感谢您读完全文。  
本公司CSR活动相关信息同时在官网依次登载。  
欢迎浏览。

永旺梦乐城 CSR





## 永旺梦乐城株式会社

邮编 261-8539

千叶县千叶市美滨区中濑1丁目5番地1 永旺大楼7层

TEL:+81-(43)-212-6348 FAX:+81-(43)-212-6779

<http://www.aeonmall.com>

永旺梦乐城株式会社是获得  
环境管理体系ISO14001国  
际标准认证的企业。

