

ESG DATABOOK 2021

Environment

Social

Governance



基本理念
顾客第一

经营理念
永旺梦乐城是携手地区共创
“未来生活蓝图”的
Life Design Developer*。

※Life Design之意
跨越传统商业设施经营模式, 关注每一个人的生活圈, 扩大充实功能性和多样性。
从购物的场所提升到交流的平台和文化创造的空间 - 为您打造“未来生活蓝图”。

■永旺梦乐城ESG数据手册2021编辑方针

本公司按照ISO26000开展ESG活动, 同时, 举全公司之力努力参加为实现作为国际社会整体的开发目标而在2015年9月联合国峰会通过的“变革我们的世界: 2030年可持续发展议程”中记载的17个项目的“可持续发展目标”做贡献的企业活动。这本小册子作为数据集全面披露了永旺梦乐城集团的 ESG举措。在整合报告书2021和ESG报告2021中也做了易于理解的记述, 请一并阅览。

信息公开的体系



●可持续发展网站: <https://www.aeonmall.com/sustainability/>
●IR网站: <https://www.aeonmall.com/ir/>

期间范围:

从2020年3月1日到2021年2月28日
期间范围外的信息每次都进行标记。

报告范围:

原则上, 本报告组织范围涵盖永旺梦乐城株式会社及隶属于永旺梦乐城株式会社的集团企业及其管理的设施, 但环境指标方面不涉及受永旺RETAIL株式会社委托运营的57家购物中心、mozo wondercity、神户Haborland umie、QUALITE PRIX、AEON SENRITO专业馆、日和田购物中心、22个城市购物中心的商业设施。

参考指南:

GRI (Global Reporting Initiative) 可持续发展报告标准2016
环境省“环境报告指南2018年版”
ISO26000社会责任相关指南

CONTENTS

基本理念和经营理念	1
社长寄语.....	3
推进ESG经营	4
外部机构的评估、认证.....	7

环保

气候变化.....	11
生物多样性	20
污染与资源	22
水的安全保障.....	27
供应链整体 (环保)	30
环保财务总结.....	36

社会

对顾客的责任.....	39
人权与地区社会.....	40
健康和安​​全	47
劳动标准.....	50
员工	55
供应链 (社会).....	58

治理

公司治理.....	61
风险管理.....	70
防止腐败.....	74

数据集

11年内的主要财务和非财务数据.....	79
各购物中心的2020年度数据 (截至2021年2月末)	81
员工数据和当地法人员工人数	
2020年度投入和排出 (日本国内80家购物中心)	86

社长寄语



追求进一步的价值提升，作为当地社区的核心设施，为实现可持续发展的社会做贡献。

本公司的目标是当地社会面临的问题提供解决方案，并确立在当地社区的核心设施和社会基础设施的地位。我们正在超越商业设施的框架，战略性地推进体现“解决方案公司”的举措。

新型冠状病毒感染在全球范围内改变了产业结构等商业规则，对个人消费活动和生活方式产生了重大影响。此外，受气候变化影响，许多地区遭受了暴雨灾害、地震等自然灾害。

作为“为当地生活提供解决方案的平台”，我们认为应该主动积极地面对这些问题并寻求解决方案。为此，我们认为必须成为一家得到地区和顾客充分信赖和期待的企业，从而明确“为什么这样做”的本质含义，与我们的合作伙伴一起持续提供“安全、安心以及更进一步的价值”。

目前，本公司在Life Design Developer的经营理念指导下，为了实现可持续发展的社会，作为企业市民，将为地区和社会的发展和振兴做贡献的本公司活动——“全心全意，可持续发”活动和理念具体化，为此，通过在每个购物中心举办的活动等“Happiness Mall”活动，努力创造新的价值来应对社会问题。

今后，我们将继续与所有利益相关者一起，继续努力创造社会价值和提高企业价值，以实现可持续发展的社会。

董事总经理 **岩村 康次**

推进ESG经营

永旺梦乐城集团确定了重要课题，地区·社会基础设施、地区交流、环境保护、多样性·工作方式改革、推进负责的业务。努力实现可持续发展，努力实现企业价值的中长期提升。

本公司推进基于可持续发展和企业价值中长期提升的ESG视角的经营，此外，在应对新型冠状病毒方面也从ESG视角推进改革，通过创造经济价值、社会价值和环保价值与当地社会共同努力实现可持续增长。

就目前本公司所处的事业环境来看，在海外市场随着GDP的增长，大型购物中心兴起，预计零售市场将高速增长，但也存在竞争对手开店加速、中国经济增速放缓的担忧。此外，在日本国内，除了人口减少、少子老龄化等人口结构变化外，家庭构成的变化以及EC扩张、节约倾向、物品分享等消费行为的变化也变得非常明显。在这些环境变化下，本公司确定重点课题，包括地区·社会基础设施、地区交流、环境保护、多样性·工作方式改革、推进负责的业务，努力实现ESG经营。

作为2025年的愿景，我们的目标是达到合并营业利润超过900亿日元的顶级全球商业开发商水平，不仅从日本国内的购物中心创造利润，而是努力建立一个由多个事业组成的业务结构。在日本国内业务方面，我们计划积极扩大建筑面积和重新装修，以发展成为各地区压倒性第一的购物中心。海外事业将成为营业利润率为25%、拥有50家购物中心的体制，努力实现与日本国内业务同等的效率和规模。由此，我们的目标是合并营业收入为4,400亿日元，合并营业利润为900亿日元。

本公司根据永旺集团的可持续发展基本方针推进ESG经营。此外，我们根据“永旺可持续发展基本方针”制定了“永旺梦乐城株式会社环保方针”。

永旺可持续发展基本方针

我们永旺基于“以顾客为原点，追求和平，尊重人类，为地区社会做贡献”的基本理念，努力兼顾“实现可持续发展的社会”和“集团成长”。在我们的举措中，我们将从“环境”和“社会”两个方面进行全球性思考，并与许多利益相关者一起积极推动扎根于每个地区的活动。

永旺梦乐城株式会社 环境方针

永旺梦乐城有效利用能源资源，在建设购物中心的过程中，一方面努力提升服务质量，一方面通过对环境的影响降至最低，力争实现社会的可持续发展。为实现上述目标，特制定如下环境方针，并与广大顾客加强沟通，力争为地区做出贡献。

1. 永旺梦乐城为减缓和适应气候变化做出贡献。
2. 永旺梦乐城积极打造零排放购物中心，以保护地球资源，构建循环型社会。
3. 永旺梦乐城致力于保护生物多样性和生态系统。
4. 永旺梦乐城为顾客等合作伙伴的生活环境提质、地区社会的发展与环境保护做出贡献。
5. 永旺梦乐城严格遵守环境类法律法规以及本公司确定接受的各项要求。
6. 永旺梦乐城构建环境管理体系，建设一套按事业部门制定目标并防治污染的体制，持续加以改进，以期提升环境绩效。
7. 今后永旺梦乐城将不断提高全体员工的环保意识，与顾客和合作伙伴一道扩大活动规模。
8. 我们将向本公司员工与合作伙伴的员工公布本方针，并公开本公司的环境信息。

推进ESG经营

重要课题分析流程

Step 1

确定主题

在进行重要课题分析时，我们参考DJSI^{※1}和FTSE^{※2}那样的评估项目、GRI以及同行业其他公司的重要问题，确定了应该讨论的社会问题。由于永旺梦乐城集团在日本国内和海外都拓展业务，所以我们考虑SDGs和日本特有的社会问题，将主题整理为34个项目。

※1 DJSI:

由美国S&P Dow Jones Indices公司和瑞士Robeco SAM公司联合选定的可持续发展股票指数。

※2 FTSE:

于英国伦敦，从事股票指数的计算和管理。

Step 2

对利益相关者的重要性

我们利用SASB[※]等各种指南和ESG评估机构的评估项目评估了对利益相关者的重要性。

※ SASB:

美国可持续发展会计准则委员会

Step 3

对本公司的重要性

为了掌握对本公司的重要性，我们利用经营理念和中期经营计划进行了整理。

Step 4

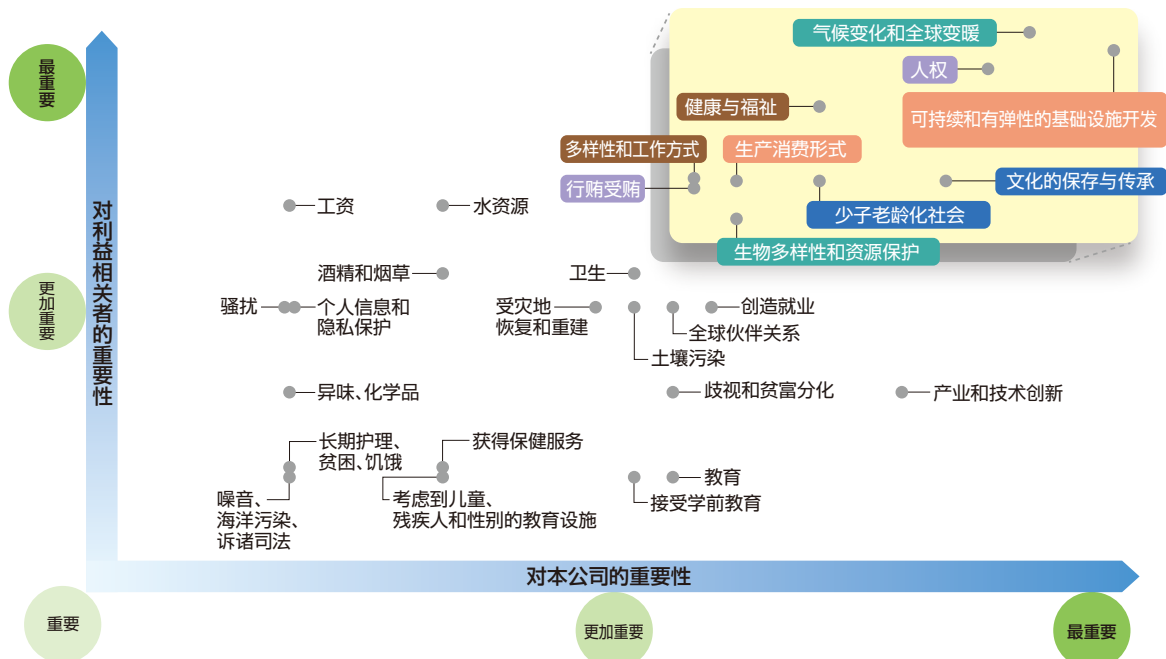
确认妥当性

考虑到永旺梦乐城集团事业的特点，外部董事从独立的角度审查了妥当性（重要课题分析过程和结果）。基于该意见，我们修改了整个集团的重要课题，并在永旺梦乐城CSR会议（现为ESG推进委员会）上批准。

确定重要课题

本公司在考虑SDGs和日本特有的社会问题的基础上实施了重要课题分析，评估了对利益相关者和本公司的重要性，将重要的重要课题整理为5个领域的10个项目。

重要课题矩阵



推进ESG经营

重要课题应对措施

重要课题	相关的SDGs	主要措施
开发地区・社会基础设施 开发可持续且具备防灾能力的基础设施 生产消费形态	 	开发安全、放心、舒适的设施 开发传达地区魅力的购物中心 作为创建防灾城镇的举措 扩充公共职能 促进EV(电动汽车)的普及和使用 促进利用公共交通
地区交流 文化的保存・传承 少子化・老龄化社会	 	Happiness Mall的举措 极致的本土化, 打磨地区魅力 永旺梦未来保育园
环境 气候变化・全球变暖 生物多样性・资源的保护	    	应对气候变化和全球变暖 永旺 故乡林 取得ABINC认证(生物多样性) 废弃物回收利用
多样性・工作方式改革 健康与福利 多样性・工作方式	  	人才全球化 “大和抚子”品牌 提高ES(员工满意度)
推进负责的业务 人权 反腐败	 	人权方针、人权体制、人权研修 防腐举措

外部机构的评估、认证

我们以“建设兼顾人与环境的购物中心”为目标，从硬件和软件两方面引进了先进的措施。本年度也受到了日本国内外各机构的高度评价

来自外部的评价

在2020年CDP获得了A-的分数

CDP是以气候变化、森林和饮用水安全为主题，调查企业和自治体的环保措施，推进环境信息公开的全国性环境评估NGO。经评估，本公司针对气候变化的战略及应对措施，在共8个等级的评价体系中，得到了第2高的A-的分数。此外，在供应商参与度评估方面，通过供应链开展的气候变化措施和减少温室气体排放量的措施，经评估后，首次被认定为最高评级的“供应商参与度领袖榜 (Supplier Engagement Leader Board)”。



在2021年GRESB房地产评估中连续两年获得最高“5星”评级

全球房地产可持续评估体系(GRESB)就是房地产投资组合及基础设施等实物资产，评估企业对环境、社会、治理考量程度的国际性标准。本公司连续两年获得根据全球总分排名分为5个级别的GRESB评级中的最高评级“5星”。此外，我们连续七年获得“Green Star”评级，这表明我们在评估ESG推广方针和组织结构等的“管理部分”以及在评估所拥有物业的环境绩效和对承租商付出努力等“绩效部分”都是优秀的参与者。



被选定为ESG投资股价指数成份股

“ESG投资”方式需要除了财务信息以外，还通过环境、社会、公司治理方面的措施（非财务信息）测定企业价值，并将之作为投资判断材料。在这种投资方法迅速广泛使用的当下，向投资机构提供投资信息的各大机构选出ESG评级较高的企业，以这些企业的股票为基础计算得出各种指数，本公司即被选为上述指数的成份股。



获得“健康经营优秀企业2021 (大型企业类别)”认证

本公司在2021年3月获得了“健康经营优秀企业2021 (大型企业类别)”认证。健康经营优秀企业认证制度是根据地区健康课题以及日本健康会议推行的健康增进措施，在日本经济产业省和日本健康会议的主办下，对实行了特别优秀的健康经营的企业进行表彰的制度。



外部机构的评估、认证

来自外部的评价

在经营者减排计划书制度中被选定为特别优秀经营者

京都市根据京都市全球变暖对策条例，出于鼓励温室气体排放量达到一定规模的特定经营者自主减少排放量的目的，实施了综合评估制度，被评定为特定经营者的经营主体提交减排计划书及报告书。本公司由于取得了极其出色的模范级减排成果而被选为特别优秀经营者。



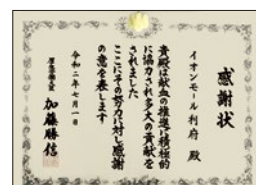
获得令和2年(2020年)“海之日”海事相关功劳者大臣表彰

2020年7月，永旺梦乐城富津(千叶县)因其自1998年以来每年坚持举办2次的布引海岸清洁活动而获得了国土交通省主办的“令和2年(2020年)‘海之日’海事相关功劳者大臣表彰”。本公司则被评为了在海洋环境保护服务活动中留下了显著成果的团体“清洁海洋的一般协助者”。



因献血方面的措施被授予“厚生劳动大臣感谢状”

日本红十字会设有企业的表彰制度，表彰积极协助其活动的企业。永旺梦乐城名取(宫城县)、永旺梦乐城利府(宫城县)、永旺明石购物中心(兵库县)、永旺梦乐城绫川(香川县)获得了厚生劳动省授予的“厚生劳动大臣感谢状”。该奖项由日本红十字会根据企业和团体在全国献血活动中的表现进行推荐。此外，永旺梦乐城太田(群馬县)和永旺梦乐城富津(千叶县)也获得了表彰其功绩的银色有功奖牌。



荣获“秋田市业务性一般废弃物减量等优良经营者”奖

秋田市以提高与减少业务性一般废弃物等相关的意识为目标，出于为构建循环型社会贡献力量的目的，从市内废弃物产生量较大的经营者中，选出改善措施特别优秀的经营者进行表彰，表彰其减少废弃物、重新使用以及循环再利用方面的举措，授予优秀经营者称号。永旺梦乐城秋田(秋田县)自2018年度起连续3年获选。在2020年度，废物排放量减少到2019年排放量的74.7%。



外部机构的评估、认证

获得的外部认证

永旺梦乐城Nagoya Noritake Garden首次获得初步WELL认证

在于2021年10月开业的永旺梦乐城Nagoya Noritake Garden的办公区域中，名古屋地区办事处首次获得初步WELL认证。WELL认证是由IWBI (The International WELL Building Institute, 国际WELL建筑研究院) 是世界上第一个将“健康与福利建筑”的观点加入到环保性能评价中的认证体系，对有助于用户健康的空间设计进行评估。本项目通过持续为用户提供健康适的环境，促进健康经营和SDGs推进的相关措施，致力于建设更丰富的健康空间。



获得“冲绳县CO₂吸收量认证制度”的认证

县民、市町村、企业等有计划地进行绿化造林吸收CO₂，冲绳县政府对该森林CO₂吸收量进行评估和认证，即“冲绳县CO₂吸收量认证制度”。永旺梦乐城冲绳Rycom (冲绳县) 通过在地内进行植树活动等，自2021年2月起5年内CO₂吸收量预计能达到591,328kg-CO₂，因此获得了该认证。



环保

E_{nvironment}



气候变化

方针

关于TCFD

永旺基于“永旺脱碳愿景2050”，力争到2040年为止将在日本国内的CO₂等总排放量减少到零。永旺基于“永旺脱碳愿景2050”，力争到2040年为止将在日本国内的CO₂等总排放量减少到零。永旺梦乐城集团根据集团愿景将2020年度能耗目标设为较2010年度减少50%，推进空调运行合理化、引进高效节能设备、在店铺房顶安装太阳能系统、引入LED照明等。2020年实绩能耗与2010年相比减少了55.1%（使用面积基本单位）。除了这些削减措施之外，我们还表明通过再次从异地采购可再生能源、在各地区推进直接签订可再生能源合同等，力争在2025年度实现将大型商业设施——日本国内所有永旺梦乐城使用实质无CO₂电力进行运营。

此外，2020年6月，本公司还宣布支持“TCFD”的建议，TCFD是一个负责披露气候相关问题给企业带来的风险和机会相关信息的工作小组。TCFD是由旨在稳定金融系统的国际组织——金融稳定委员会(FSB)于2016年成立的“气候相关财务信息披露工作小组(Task Force on Climate-related Financial Disclosures)”。在本项目中，我们将根据TCFD推荐的信息披露框架介绍本公司在应对气候变化方面的举措。



气候变化应对方针

永旺集团所有店铺的用电量接近日本全国的1%，我们认为如何有效利用能源和减少环境负荷是最重要的问题。为此，永旺集团于2008年制定了“永旺防止全球变暖宣言”，并于2012年制定了“永旺eco计划”，努力减少能耗和CO₂排放量。

2018年3月，作为一项新挑战，我们宣布了“永旺脱碳愿景2050”，旨在通过促进节能和利用可再生能源，实现面向2050年的“脱碳社会”。

永旺脱碳愿景2050

我们将从3个视角努力减少温室气体(以下简称CO₂等)的排放量，为实现脱碳社会做贡献。

- 到2050年为止，店铺的CO₂等排放总量将减少到零。
- 继续努力将业务过程中产生的CO₂等减少到零。
- 与所有客户一起努力实现脱碳社会。

能源消费方针

- “永旺eco项目”：2020年度能源消耗比2010年度减少50%。
※ 最终减少了55.1%。
- 彻底贯彻日常设备等的节能运行。
- 推动引入LED照明、节能系统、插电式混合动力汽车和电动汽车(PHV、EV)。
- 推动使用PHV和EV充电作为地区基础设施。

气候变化

加入气候变化相关倡议

旨在实现温室气体零排放的《巴黎协定》在COP21 (气候变化框架公约第21届缔约方会议) 上获得通过。另一方面, 日本国内也宣布了2030年的温室气体排放目标为比2013年度减少46%。2020年6月, 本公司也宣布支持“TCFD”的建议, TCFD是一个负责披露气候相关问题给企业带来的风险和机会相关信息的工作小组。参考联合国IPCC (政府间气候变化专门委员会) 第5次评估报告中的气候变化情景, 本公司选择了2°C情景和4°C情景。作为分析的时间轴, 我们以2050年气候变化的影响为对象, 以此为前提进行情景分析, 估算气候变化导致的影响。



EV100

2017年, 本公司作为第一家日本企业参加了EV100*。

为了保护地球环境和实现可持续发展的社会, 我们正在积极设置EV充电器, 以促进在行驶过程中不排放CO₂的电动汽车 (EV) 和插电式混合动力汽车 (PHV) 的普及。

* EV100:

一项旨在促进企业使用电动汽车和改善环境的国际商业倡议。



JAPAN CLIMATE INITIATIVE (JCI)*

2018年7月, 作为强化积极致力于应对气候变化的企业、地方政府、NGO等之间的信息传播和意见交流的网络而成立, 本公司也参与了这项倡议。

* JCI:

气候变化倡议(Japan Climate Initiative)。



气候变化

董事会的职责(环保)

ESG推进委员会、分科会、风险管理委员会和合规委员会的审议将向董事会报告。此外,将气候相关问题纳入董事会年度议题,董事会将加强气候相关问题与事业的联动,并对各会议机构的决定事项进行监督,确保没有失误。

每年,我们都会在ISO环保目标中设定全公司的节能目标,每个购物中心都计划和实施节能措施并对进度进行管理。针对未达到目标的事业所讨论纠正措施并向环保相关部门提交报告。将特别重要的纠正措施向ESG推进委员会和分科会报告,此外,还将重要性和紧迫性较高的案例向经营会议及董事会报告。

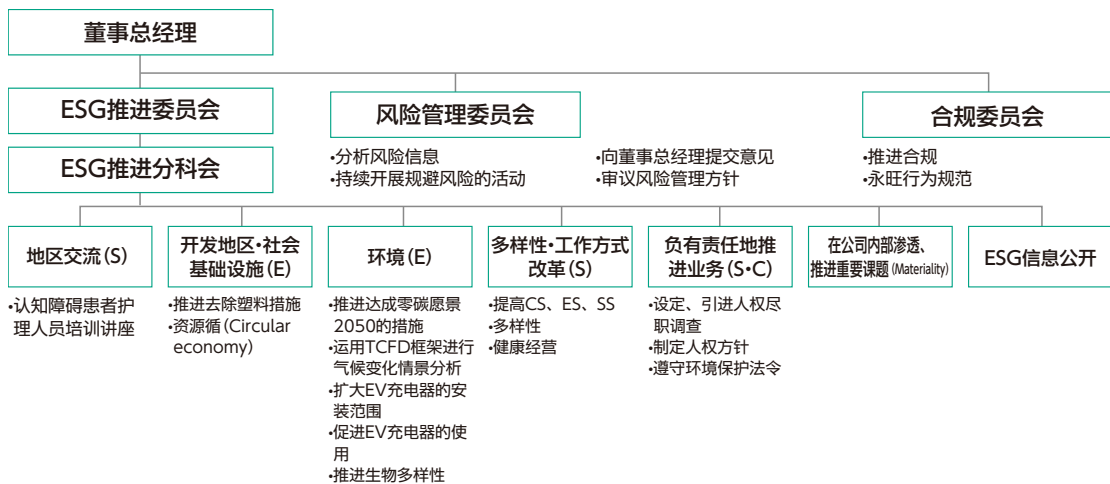
经营的职责(环保)

作为经营在环保中的职责,我们正在制定以实现“永旺脱碳愿景2050”为首的具体环保措施。气候变化的风险和机会对事业战略有重大影响,因此总经理对执行负有最高责任。

作为经营会议的下属机构,我们设置了ESG推进委员会(讨论可持续发展的场所)。ESG推进委员会每2个月召开1次会议,以董事总经理为委员长,以董事及专职监事为成员,以环保问题、社会问题、治理和沟通这4个领域为中心,通过对公司内外的需求和期望、目前的问题点、设定举措目标、进度管理等进行讨论,力争快速解决问题。

此外,ESG推进委员会不仅确认课题和目标,还迅速采取促进可再生能源利用、增加EV充电器等面向实现“永旺脱碳愿景2050”的具体措施。

■ ESG推进体制



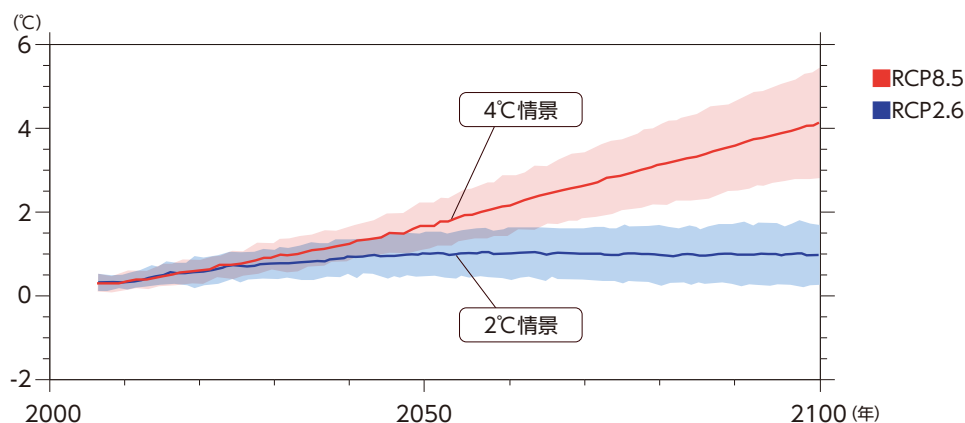
气候变化

战略

选择气候变化情景

参考联合国IPCC (政府间气候变化专门委员会) 第5次评估报告中的气候变化情景, 本公司选择了2°C情景和4°C情景。作为分析的时间轴, 我们将2050年气候变化对实现“永旺脱碳愿景2050”中提出的目标造成的影响作为对象。以此为前提进行情景分析, 估算气候变化导致的影响。

世界平均地表温度变化预测



4°C情景

如果不采取超过当前水平的全球变暖措施, 与工业革命时期相比, 气温将上升3.2至5.4°C。

2°C情景

如果采取严格的措施, 温度将比工业革命时期上升0.9至2.3°C。

※来源: 根据IPCC第五次评估报告创建

分析流程



主要风险和机会

本公司根据外部信息对正在开展购物中心事业的日本、中国和东盟部分地区的主要气候变化风险和机会进行整理，并收集了与每个风险和机会相关的未来预测数据。在此基础上，我们研究了与向脱碳社会过渡相关的风险和机会以及气候变化带来的物理风险和机会，并识别了到2050年可能影响本公司事业的重要风险和机会。

例如，在电动汽车更加普及的预设情景下，我们已经识别出由于充电站投资延迟导致吸引客户能力下降的风险，同时也识别出了适当推动设备投资将有助于与竞争设施之间的差异化并对吸引客户的能力产生积极影响这种机会。此外，我们识别出因异常天气加剧而引发的暴雨、台风导致设施内外发生浸水、停电等的风险，同时，我们预计设置防止浸水的止水板等已经实施的硬件方面和软件方面的灾害对策将带来竞争优势，更进一步说，这将带来交易商的使用机会增加并有助于增强吸引客户的能力。详情请参照下表。

	评估项目		与对事业的影响相关的考察(风险)	与对事业的影响相关的考察(机会)	影响大小	时间轴
	大分类	小分类				
过渡	政策、管制	碳税、GHG排放管制	预计石油煤炭税的增加将导致建筑材料的采购成本和运营设施使用的燃料成本上升。如果推进应对《巴黎协定》的政策，就必须采取彻底的节能措施。	当温室气体排放量达到零时，免征碳税。如果推进向节能、可再生能源建筑过渡和低碳建筑材料的使用，市场价值可能会增加。	大	长期
		可再生能源等补贴政策	FIT收购结束后，现有可再生能源设备的售电收入将减少。	有可能使用新的补贴。此外，还可能进入可再生能源证书交易等新市场。	小	短期~中期
	行业、市场	客户行为的变化	由于专卖店的节能意识日益增强，所以需要在建筑环保性能方面与其他公司拉开差距。	为应对日益增长的节能意识增强而提供高效建筑有助于与其他公司的差异化，专卖店租金将上涨。	大	短期~长期
		能源结构和需求变化	由于能源需求紧张导致电力采购成本上升，设施运营成本将随着照明燃料费的增加而增加。可再生能源采购需求上升导致可再生能源价格上涨，财政负担加重。	电网电力的低碳化导致带有建筑施工和设备运营的碳税缴纳和节能设备投资被抑制。	大	中期
	技术	电动汽车的普及	为应对EV的普及，运营设施的充电设备需要整备，设备投资成本将增加。如果处理不好，吸引顾客的能力就会下降。	运营设施的充电设备整备状况好有助于与竞争设施的差异化并影响吸引客户的能力。	大	中期
		可再生能源和节能技术的普及	对建筑性能和使用服务的环保考虑等技术革新的应对如果失败将导致在与其他公司的竞争中失败。	节能、可再生能源技术的引入将降低运营成本并增加财产价值。	中	中期
	评定	客户的评定变化	如果应对气候变化的举措和非财务信息的披露不够充分，则可能会导致专卖店和公众对企业的评价变差，并可能会导致专卖店租金收入下降。	(不适用)	小	短期~长期
		投资家的评定变化	如果应对气候变化的举措和非财务信息的披露不够充分，则可能会导致投资家对企业的评价变差，并可能会导致贷款利率变得对公司不利。	通过发行绿色债券等可能会从重视责任投资的投资者群体中吸引新的资金。	小	短期~长期

气候变化

	评估项目		与对事业的影响相关的考察 (风险)	与对事业的影响相关的考察 (机会)	影响大小	时间轴
	大分类	小分类				
物理	慢性	平均气温上升	由于酷暑天数增加,所以需要采取措施并增加隔热和空调设备来保证运营设施及施工现场的夏季舒适性,这将增加建设成本。由于气温升高导致冷负荷增加,从而导致运行成本增加。	通过在运营设施中引入高效的隔热和空调设备,可以控制夏季的制冷成本,从而有助于在运营成本方面获得竞争优势。为包括专卖店员工在内的购物中心用户创造一个舒适的空间,从而有助于顾客数量的增加和专卖店员工满意度的提高。	中	长期
		海平面上升	可能会产生沿海位置运营设施的海平面上升对策成本。高风险场所的保费会上涨。	(不适用)	中	长期
		降水、气象模式的变化	随着紫外线和风暴造成的建筑材料劣化速度上升,必须开发更低成本、更耐用的材料技术。根据物件的损坏情况,可能会影响运营并导致盈利下降。	(不适用)	小	中期~长期
	急性	异常天气加剧	暴雨和台风导致设施内外发生浸水和停电,需要采取对策和恢复资金,营业天数和顾客数量也会减少。此外,为补偿风灾和水灾损失而支付的保险费支付金额也会增加。	通过宣传在运营设施的硬件和软件两方面加强灾害对策,有助于在竞争中获得优势,从而导致租金收入增加,运营设施的顾客数量增加以及声誉的提高。	大	短期~长期

风险和机会

迈向“脱碳社会”

本公司的目标是在2040年实现“脱碳社会”。本公司作为商业开发商,对气候变化进行了面向实现脱碳社会的情景分析。分析结果表明,除了为了脱碳而增加碳税等因气候变化相关动向的变化而产生的转型风险外,由于全球气候变化而导致海平面上升和极端天气等物理风险对本公司的影响也很大。为了构建有弹性的基础设施体制,本公司认为近年来发生的西日本豪雨和台风24号等日本国内外发生的洪水和龙卷风造成的损失非常大,并将“洪水”和“龙卷风”等作为风险的新元素加入。此外,我们根据各个商业中心对迄今为止发生的灾害的应对情况,制定了自然灾害应对指南,确定了针对自然灾害的各种应对指针。今后,我们将进一步进行情景分析,不仅进行定性评估,还要对影响进行定量评估,从而把握气候变化对财务造成多大程度的影响。

到2025年为止,实现将所有购物中心使用的电力转换为可再生能源

永旺于2018年制定了“永旺脱碳愿景2050”,旨在通过推进节能和可再生能源的利用,在2040年实现“脱碳社会”。根据集团愿景,永旺梦乐城的目标是到2025年实现将所有购物中心使用的电力转换成可再生能源。

气候变化

此外, 2021年6月开业的永旺梦乐城川口(埼玉县)已实现了电力和煤气的CO₂排放量实质为零的运营。除了节能举措之外, 还根据东京电力能源合作株式会社的“带非FIT非化石证书的电力菜单^{※1}”采购CO₂实质排放量为零的电力, 同时, 还从东京燃气株式会社接受“碳中和城市燃气^{※2}”的供应。

※1 带非FIT非化石证书的电力菜单:

是将东京电力采购的环保价值与电网电力一起输送到客户需求地点的菜单。它可以被视为使用几乎不含CO₂的电力。

※2 碳中和城市燃气:

从天然气的采掘到燃烧的过程中产生的温室气体被CO₂信用抵消(碳抵消), 被视为即使燃烧也不会在全球规模产生CO₂。此外, 作为对象的CO₂信用为由高度可靠的验证机构将世界各地环保项目的CO₂削减效果作为CO₂信用认证的结果。

风险管理

本公司将因竞争导致的销售额波动、汇率波动、声誉损害、地震和火灾全部定义为风险, 在“经营危机管理规则(风险管理规定)”中规定了对这些风险进行管理的基本思路。此外, 根据风险的性质和类型将处理部门划分为“经营战略部门”、“合规委员会”和“风险管理委员会”分别管理。风险管理委员会的目的是掌握风险管理运营状况、交换信息、持续更新风险管理体制等, 向董事总经理进行与风险管理相关的报告并就方针提出方案。

能源使用监控体制

每年, 我们都会在ISO环保目标中设定全公司的节能目标, 每个购物中心都计划和实施节能措施并对进度进行管理, 针对未达到目标的事业所讨论纠正措施并向环保相关部门提交报告。将特别重要的纠正措施向ESG推进委员会和分科会报告, 此外, 还将重要性和紧迫性较高的案例向经营会议及董事会报告。

指标和目标

能耗

■ 能耗的变化

	单位	范围 ^{※1}	边界	2016年度	2017年度	2018年度	2019年度	2020年度
能源消耗(原油换算)	kl	①	公共区域	117,278	118,030	118,723	117,801	112,922
能源消耗原单位	GJ/ 千m ³ ×h	①	公共区域	0.432	0.410	0.401	0.379	0.364
能源消耗原单位的 同比对比	%	①	公共区域	95.33	94.88	97.86	94.43	95.99

※1 ①国内直营商场: 不包括仅承包管理运营且不进行能源管理的营业场所。

②合并。(包括海外和子公司。)

气候变化

GHG排放量

■ GHG排放量的变化

	单位	范围*1	边界	2016年度	2017年度	2018年度	2019年度	2020年度
范围1	t-CO ₂	①	公共区域	13,731	15,977	15,271	13,840	14,627
范围2	t-CO ₂	①	公共区域	230,161	225,500	213,468	193,771	178,153
范围1、2	t-CO ₂	①	公共区域	243,892	241,477	228,739	207,611	192,780
范围1、2(海外)	t-CO ₂	海外	公共区域	39,929	60,292	60,113	61,532	64,253
范围1、2(日本国内+海外)	t-CO ₂	②	公共区域	283,821	301,768	288,852	269,143	257,032
范围3	t-CO ₂	②	事业活动的 供应链整体	—	—	—	—	1,311,119

※1 ①国内直营商场：不包括仅承包管理运营且不进行能源管理的营业场所。

②合并。(包括海外和子公司。)

(1)范围1(直接排放)：以通过燃料燃烧直接排放的燃气或油类的使用为对象。此外，应急发电机中使用的燃料(轻油等)不包括在计算对象中，因为它每年只短时间使用几次。

(2)范围2(间接排放)：以购买的电能和热能(蒸汽、温水、冷水)的使用为对象。

(3)范围3(公司外部间接排放)：以在本公司外部因事业活动而产生的温室气体为对象。

※此外，在来自能源的气体中，关于CO₂以外的N₂O、CH₄、HFCs、PFCs、SF₆、NF₃等，推测其占比小于GHG总排放量的1%，对环境的影响很小，所以被排除在外。

2020年度CO₂排放原单位

2020年度CO₂排放原单位为0.0286t-CO₂/m³。

气候变化对策投资

2020年度，为了应对气候变化，我们投入了约10亿日元用于节能和节约资源。2020年度共设置了70个EV充电器，截至2021年2月底，在日本国内的138个购物中心设置了1,848个EV充电器，在中国的14个购物中心设置了564个，在东盟的3个购物中心设置了6个。此外，永旺梦乐城河东(越南)还设置了20个EV自行车充电器。

GHG排放量削减目标和实绩

永旺梦乐城根据永旺集团的方针设定了GHG减排目标。

2012年至2020年，永旺集团制定了“永旺eco计划”作为集团能源战略，致力于降低50%的能源消耗，创造20万kW的可再生能源。

此外，2018年3月，永旺集团以2050年脱碳(CO₂零排放)为目标制定了长期愿景“永旺脱碳愿景2050”，表明到2040年为止将在日本国内排放的CO₂等的总量减少到零。永旺集团将2020年度能耗目标设为较2010年度减少50%，推进空调运行合理化、引进高效节能设备、在店铺房顶安装太阳能板、引入LED照明等。2020年实绩能耗与2010年相比减少了55.1%(使用面积基本单位)。除了这些削减措施之外，我们还通过再次从异地采购可再生能源、在各地区推进直接签订可再生能源合同等，表明在2025年度实现将大型商业设施——日本国内所有永旺梦乐城通过实质无CO₂电力运营的新目标。

气候变化

而且,在2020年6月,本公司宣布支持与气候相关问题给各个企业带来的风险和机会相关的信息披露工作小组——TCFD的建议。参照联合国IPCC(政府间气候变化专门委员会)的第5次评估报告中的气候变化情景,本公司选择了2°C和4°C情景。

第三方验证

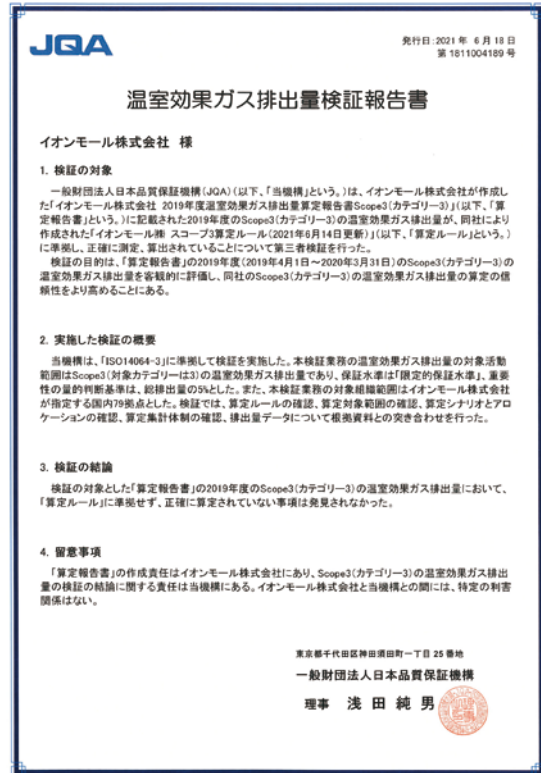
关于本公司2019年度排放的温室气体(范围1、2、3),为了确保透明度和提高可靠性,已接受了第三方机构的验证。此外,我们还致力于根据验证得出的改进建议不断改进内部信息。

- 2021年已针对永旺株式会社及合并对象集团企业实施了第三方验证。今后将继续提高数据的可靠性,努力不断减少GHG排放量。

※关于范围3,本公司已根据“永旺梦乐城株式会社范围3计算规则(2021年6月14日更新)”实施验证。(验证范围和验证方法与范围1和范围2相同)

验证范围 80家永旺梦乐城直营店铺在2019年4月1日至2020年3月31日的温室气体排放量

验证方法 已基于ISO14064-3的要求事项接受了第三方验证机构的验证。



生物多样性

方针

对生物多样性影响的承诺

掌握对整个事业活动生态系统的影响，并与客户、政府、NGO等利益相关者合作，同时积极推进减少影响和保护活动。

此外，永旺梦乐城除了开展永旺故乡林(参照p.21)活动外，还通过促进绿色采购来保护生物多样性及生态系统，努力实现自然资源的可持续性和事业增长。

风险评估

重要据点生物多样性应对量化目标

我们已取得生物共生事业所®认证(ABINC认证(参照p.21))，我们的目标是到2050年为止在所有直营购物中心取得ABINC认证。

新事业和现有事业的风险评估

本公司将“保护生物多样性和资源”指定为重点问题，并将增加取得ABINC认证的购物中心数量设定为KPI，以实现环境友好、与自然和谐相处的社会。

我们将ABINC认证的认证标准作为生物多样性风险评估的框架使用，以在开发和建设阶段、运营阶段降低与生物多样性相关的风险。此外，为了打造考虑生态系统的可持续购物中心，每个购物中心都按照标准进行适当的维护和管理。

确定可能影响生物多样性的事业场所

在新开发时进行科学调查，确定对事业场所生物多样性的潜在影响，如果珍稀物种栖息在计划开发的场所，我们将对其进行保护。此外，即使在没有珍稀物种的情况下，也尽可能地保留现有树木。

保护珍稀物种事例

永旺梦乐城草津 羽衣草的保护

永旺梦乐城大牟田 25种珍稀物种的保护

约定

保护和恢复栖息地

在永旺故乡林活动中通过科学调查该地区自然生长的植物并在各购物中心种植它们，使其在天然森林中生长，恢复各种生物的栖息地。

生物多样性

与政府、监管机构、当地居民和非政府组织的合作

永旺环境财团与日本国内外主要大学、各国政府、学术研究机构合作，加强“环保教育”，以实现可持续发展的社会。在亚洲各地举行听讲者参与型讨论会和以实地考察为中心的环保研讨会。

2017年8月，日本联合国教科文组织生态公园网络与本财团在日本国内签署了第一份合作协议。为了向下一代的孩子们提供丰富的大自然，我们正在合作推进活动。

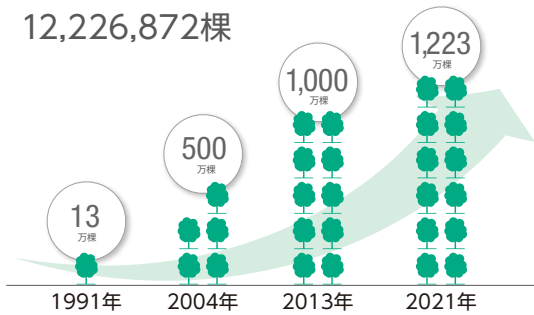
增加取得生物共生事业所®认证 (ABINC认证) 的购物中心

2019年3月，THE OUTLETS HIROSHIMA (广岛县) 和永旺梦乐城座间 (神奈川县) 取得了生物共生事业所®认证 (ABINC认证)。根据一般社团法人企业和生物多样性倡议 (JBIB) 制定并注册的“生物共生事业所®推进指南”，由“一般社团法人生物共生事业推进协议会”作为第三方对创建考虑到生物多样性的绿地等举措进行评估和认证。永旺梦乐城本次共有9家设施获得了认证。

永旺故乡林

关于1991年在马来西亚启动的“永旺故乡林植树节”，永旺集团将植树活动定位为具体实现“从客户的角度追求和平，尊重人类，为当地社会做贡献”的活动。在日本国内和海外开设新购物中心时，我们会举办植树节，与客户一起种植最适合该地区自然环境、当地土地上原来就有的树木。2020年度，在永旺梦乐城上尾 (埼玉县) 和永旺梦乐城新利府 南馆 (宫城县) 举办缩小规模的植树节，在日本国内和海外共计种植了53,948棵树。截至2021年2月末，本集团累计植树数量约为1,223万株。

■ 植树合计数量 (截至2021年2月)



取得相关认证

本公司已有9座设施取得了生物共生事业所®认证 (ABINC认证※)。

※什么是ABINC认证？

根据JBIB (一般社团法人 企业和生物多样性倡议) 制定的生物共生事业所®推进指南的思路进行计划和管理且达到土地利用通信簿中的基准点以上，并在本审查中获得认证的事业所。

认证期间：自认证颁发之日起3年。但是，对于竣工前的对象建筑，将为从竣工预定日期起3年。

来源：<https://www3.abinc.or.jp/>

污染与资源

方针

污染和资源利用方针

永旺梦乐城构建了环境管理系统和预防污染的体制。各事业部门都设定了目标并进行持续改进以提高环保绩效。

此外，我们的目标是实现零排放购物中心，以保护全球资源并构建循环型社会。

污染、废弃物、原材料

废弃物削减和回收利用

为了减少购物中心的废弃物排放量，重要的是与专卖店合作，明确“在哪里将什么废弃了多少”，并意识到这是一个亟待解决的问题。每个购物中心都引入了将废弃物分类为18个基本品目并对每个品目进行称重的系统。专卖店对每个品目进行称重后，贴上已称重标签，并按照品目汇总到存放场所进行废弃。在分类后的废弃物中，将可以使用的物品尽可能回收利用，并汇总每个品目的回收率。

■ 2020年度废弃物排放总量和循环利用率（日本国内直营购物中心的循环利用率(含热能循环再利用) 88.7%）

按项目分类的排放量			循环利用率	按项目分类的排放量			循环利用率
1	厨余	10,959t	85.1%	10	废弃油	1,602t	100%
2	纸箱	19,732t	100%	11	纸类	2,305t	100%
3	杂类垃圾	16,864t	75.2%	12	粗大垃圾	201t	65.2%
4	废塑料	2,881t	92.7%	13	其他不可燃垃圾	1,111t	60.1%
5	废塑料(有价)	77t	100%	14	荧光灯	14t	85.3%
6	塑料瓶	512t	100%	15	废电池	11t	87.3%
7	瓶	277t	95.6%	16	一次性筷子	85t	98.0%
8	罐	461t	100%	17	废碱、分离式消除粘性制剂	15t	25.5%
9	发泡聚苯乙烯	119t	100%	18	污泥	5,934t	90.5%

污染与资源

减少污染、废弃物和原材料使用量的外部合作举措

2020年,以越南饮料制造商为中心,饮料瓶回收团体(PRO越南)与永旺梦乐城缔结了MOU^{*}。在购物中心,将PRO越南的公告通过各购物中心的数字标牌进行宣传。

此外,在服装回收方面,我们与将旧服装再生为聚酯原料的“BRING™”合作,在日本全国138个购物中心举办了“幸福接力”活动。作为“我们能为地球做些什么”的一部分,我们收集顾客在商店不再使用的衣服,并回收其中的一部分来减少废弃的新衣服、仍然可用的废弃衣服和CO₂排放量。

※MOU(Memorandum of Understanding)指的是合同、条约、协定等正式订立前的协议文件(备忘录)。

回收利用

循环利用的产品和包装材料

在建设购物中心时,我们有效利用资源、控制建设副产物并进行循环利用。

商店里设置的捐赠箱是回收利用PET瓶制作的(部分除外)。

环境管理系统

ISO14001认证事业所比例

本公司每年实施1次内部审计,以判断本公司的环境管理系统是否符合永旺集团制定的要求事项和ISO14001标准的要求事项,以及环境管理系统是否得到有效实施和维持。

此外,在策定和实施审计计划时,会考虑该运用在环保方面的重要性、对永旺集团产生影响的变更及之前的审计结果。

■ 获得ISO14001认证的事业所比率变化

	单位	范围 ^{※1}	边界	2016年度	2017年度	2018年度	2019年度	2020年度
获得ISO14001认证的事业所比率(物件数量)	%	①	整栋建筑物	100	100	100	100	100
获得ISO14001认证的事业所比率(物件数量)	%	②	整栋建筑物	64	61	60	59	58

※1 ①国内直营商场:不包括仅承包管理运营且不进行能源管理的营业场所。

②合并。(包括海外和子公司。)


污染与资源

第三方验证

环保数据的第三方验证

在永旺梦乐城的80家直营店铺就2020年度的废弃物排放量接受了第三方验证。今后将继续提高数据的可靠性,努力不断减少废弃物排放量。

验证范围 80家永旺梦乐城直营店铺在2020年3月1日至2021年2月28日的废弃物排放量 验证方法 已基于ISO14064-3的要求事项接受了第三方验证机构的验证。

JQA	発行日:2021年6月23日 第1811004188号
環境情報検証報告書	
イオンモール株式会社 様	
<p>1. 検証の対象</p> <p>一般財団法人日本品質保証機構(以下、「当機構」という。)は、イオンモール株式会社が作成した「2020年度取水、排水算定報告書」「2020年度廃棄物排出量算定報告書」(以下、「同社算定報告書」という。)が、同社により作成された「イオンモール株式会社 取水量及び排水量算出手順(2021年6月16日改訂)」「イオンモール株式会社 廃棄物排出量算定手順(2021年6月16日改訂)」(以下、「同社算定ルール」という。)に準拠し、正確に測定、算出されていることについて第三者検証を行った。</p> <p>検証の目的は、「算定報告書」の2020年度(2020年3月1日~2021年2月28日)の取水量、排水量、廃棄物排出量を客観的に評価し、同社の取水量、排水量、廃棄物排出量の算定の信頼性をより高めることにある。</p>	
<p>2. 実施した検証の概要</p> <p>当機構は「ISAE3000」に準拠して検証を実施した。本検証業務の対象活動範囲は取水量、排水量、廃棄物排出量であり、保証水準は「限定的保証水準」、重要性の量的判断基準はそれぞれの総量の5%とした。また、本検証業務の対象組織範囲はイオンモール株式会社が検証対象として指定した80拠点とした。</p> <p>検証手続きにおいては、まず「同社算定ルール」及び全体の算定集計体制の検証を実施し、サンプリングにより3拠点について現地検証を行った。現地検証では各拠点における算定対象範囲の確認、活動量監視点の確認、算定・集計体制の確認、「同社算定報告書」に記載された3拠点の取水量、排水量、廃棄物排出量について根拠資料との突き合わせを行った。なお、現地検証の対象とした拠点及び拠点数の決定はイオンモール株式会社が実施した。</p>	
<p>3. 検証の結論</p> <p>検証の対象とした、「同社算定報告書」の2020年度の取水量、排水量、廃棄物排出量において、「同社算定ルール」に準拠せず、正確に算定されていない事項は発見されなかった。</p>	
<p>4. 留意事項</p> <p>「同社算定報告書」の算定責任はイオンモール株式会社にあり、取水量、排水量、廃棄物排出量の検証の結論に関する責任は当機構にある。イオンモール株式会社と当機構との間には、特定の利害関係はない。</p>	
<p>東京都千代田区神田須田町一丁目25番地 一般財団法人日本品質保証機構 理事 浅田純男</p> 	

污染与资源

环保合规

财务年度中的环保相关罚款和处罚的总成本

没有与环保相关的罚款和处罚。

违反环保法管制的件数、事例介绍

没有与废弃物、PCB、空气污染、氟利昂或土壤污染相关的违规行为。此外，有些购物中心的水质超过了下水道法的规定，我们正在从软件和硬件两方面采取措施。

污染、废弃物、原材料

为了让污染削减和污染避免超出法律管制要求而设定的定量目标和过程目标

我们正在确认法律管制和地方政府条例的要求事项。此外，我们还针对这些要求事项决定如何将其应用于组织的环保方面。

对于要求事项中必须遵守的标准值，除了法律和条例标准值之外，我们还设定了比法律和条例标准值更严格的独有标准值，并在所有的事业所实施该目标。

※关于废水的水质，我们将法律标准值和地方政府条例标准值当中更严格的95%设定为独有的标准值。

废弃物

废弃物排放量

■ 废弃物排放量的变化

	单位	范围*1	边界	2016年度	2017年度	2018年度	2019年度	2020年度
总废弃物排放量	t	①	整栋建筑物	72,326	76,342	79,364	79,492	63,170
有毒废弃物排放量	t	①	整栋建筑物	0	0	0	0	0
非回收利用废弃物排放量	t	①	整栋建筑物	9,521	10,594	10,387	8,426	7,138
回收利用的废弃物排放量	t	①	整栋建筑物	62,805	65,748	68,977	71,066	56,032

※1 ①国内直营商场：不包括仅承包管理运营且不进行能源管理的营业场所。

②合并。(包括海外和子公司。)

与废弃物相关的目标和进度

2020年度日本国内直营店回收率目标为80%以上，实际回收率为88.7%，不包括热回收的回收率为62.7%。

我们将到2030年为止让热回收以外的回收率达到70%设定为KPI。

污染与资源

与污染、废弃物和原材料使用相关的成本

2020年度,我们在废弃物处理和回收利用方面花费的成本约为14.8亿日元。

污染

废液排放

永旺梦乐城不直接排放废液。此外,我们还使用产业废弃物管理票来确认从专卖店排出的脱蜡废液是否已经过适当的处理。

废水管理

“永旺梦乐城环境管理手册”规定了如何确认法律管制、如何衡量运用结果以及如何报告违规行为。而且,各个购物中心每年都会确认地方政府的条例,并由环保相关部门收集信息。

在废水方面,各个购物中心每3个月至少进行1次水质检查。我们规定了比法定标准值更严格的自主标准值,如果超过标准值,则努力从硬件和软件两个方面解决问题,以保持和提高废水管理水平。

与污染相关的目标和进度

永旺塑料使用方针

永旺致力于可持续的塑料使用,以实现无碳社会。通过店铺、商品和服务,我们与所有利益相关者合作,建立一种脱碳和资源循环型的新生活方式。

1. 改变在事业活动中的资源浪费和使用一次性物品,并力争停用一次性塑料。
2. 必要的塑料将从化石衍生材料转变为对环境和社会友好的材料。
※通过生命周期整体考虑环保和社会影响,适当选择可追踪的纸张、生物质塑料、再生塑料和可回收材料等
3. 构建资源循环模式,回收、再利用和再生以店铺为据点使用过的废塑料,并与客户一起致力于实现资源的可持续利用。

<目标>力争在2050年实现CO₂零排放的塑料可持续利用

- 到2030年为止,将一次性塑料的使用量减半。
- 到2030年为止,所有PB商品都使用对环境和社会友好的材料。
- 到2030年为止,100%再生PB PET瓶或转换为植物来源材料。

<减少塑料>

- 在所有购物中心推进停用塑料吸管。2020年度,92.7%的废塑料(2020年)得到了回收利用。
- 以不使用一次性塑料制品自身为未来目标,已经首先于2020年3月16日起在所有购物中心停止在餐饮专卖店提供塑料吸管。

水的安全保障

方针

与减少用水量相关的方针

作为环境管理的一部分，我们实施了面向员工和专卖店的节水教育。

在每个购物中心的用水处都粘贴以下贴纸，除了员工之外，还让顾客也提供合作，从而推进整个建筑物减少用水量。



用水

减少用水的举措

引进节水器具和设备并根据购物中心的位置和建筑物的形状使用雨水、井水、再生水和工业用水。

此外，还请求开店的专卖店提供合作，努力节约用水。

水风险

减轻排水和地表径流的影响的措施

为应对暴雨等自然灾害，根据购物中心的位置在场内地内设置调整池，临时储存雨水，以此为减少大范围洪水灾害做贡献。

落在铺砌道路和停车场的雨水在流过地表时可能与汽油和废气中的物质混合。在某些购物中心，让落入停车场的雨水从“雨水花园※”渗入地下并利用土壤和植物的力量过滤污染物，从而让雨水循环。

※ 雨水花园：

“Rain Garden”。指的是作为城市绿色基础设施而受到关注的雨水渗透型种植，让雨水缓慢渗入地下，通过返回到地下和大气来抑制地表温度上升和雨水外流。

水的安全保障

取水

总取水量

■ 总取水量的变化

	单位	范围 ^{*1}	边界	2016年度	2017年度	2018年度	2019年度	2020年度
总取水量	m ³	①	整栋建筑物	9,541,423	10,023,355	9,998,186	9,969,117	8,105,434
总取水量	m ³	海外	整栋建筑物	4,702,551	5,200,736	6,476,457	6,806,827	6,443,289
总取水量	m ³	②	整栋建筑物	14,243,974	15,224,091	16,474,643	16,775,944	14,548,723

※1 ①国内直营商场：不包括仅承包管理运营且不进行能源管理的营业场所。

②合并。(包括海外和子公司。)

各取水地的取水量

■ 总取水量的变化

	单位	范围 ^{*1}	边界	2016年度	2017年度	2018年度	2019年度	2020年度
总取水量	m ³	②	整栋建筑物	14,243,974	15,224,091	16,474,643	16,775,944	14,548,723
其中的工业用水	m ³	②	整栋建筑物	—	—	614,676	603,063	508,325
其中的井水	m ³	②	整栋建筑物	—	—	2,714,633	2,746,228	2,480,549

※1 ①国内直营商场：不包括仅承包管理运营且不进行能源管理的营业场所。

②合并。(包括海外和子公司。)

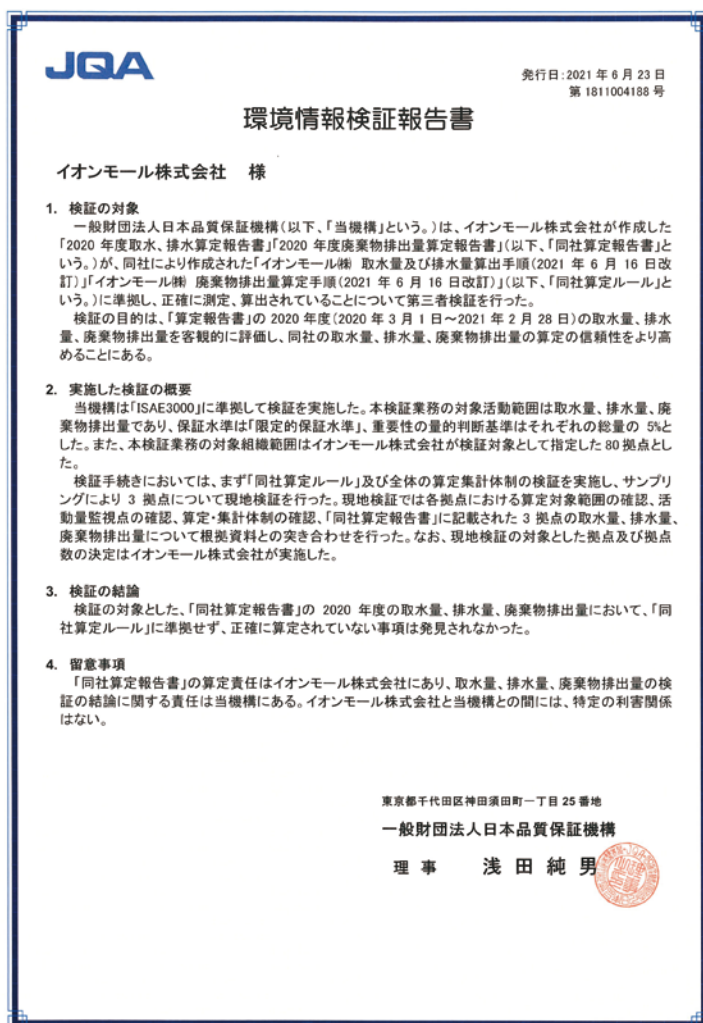
水的安全保障

排水

第三方验证

在永旺梦乐城的80家直营店铺对2020年度的水排放量进行了第三方验证。今后将继续提高数据的可靠性,努力不断减少水排放量。

验证范围 80家永旺梦乐城直营店铺在2020年3月1日至2021年2月28日的取水量及排水量
验证方法 基于ISO14064-3的要求事项,接受了通过第三方验证机构进行的验证。



总排水量

■ 总排水量的变化

	单位	范围*1	边界	2016年度	2017年度	2018年度	2019年度	2020年度
总排水量	m ³	①	整栋建筑物	7,903,120	8,465,501	8,719,243	8,798,918	7,213,636
总排水量	m ³	海外	整栋建筑物	4,702,551	5,200,736	6,476,457	6,806,827	6,443,289
总排水量	m ³	②	整栋建筑物	12,605,671	13,666,237	15,195,700	15,605,745	13,656,925

*1 ①国内直营商场:不包括仅承包管理运营且不进行能源管理的营业场所。

②合并。(包括海外和子公司。)

*不包括向海洋、地表、地下等地排放的水。

供应链整体(环保)

供应商方针

与环保相关的供应商方针

永旺致力于为客户提供安全和放心。为此，我们认为应该在与供应商交易的过程中履行社会责任，并于2003年制定了永旺自己的“永旺供应商交易行为规范 (Aeon Supplier CoC)”。其中，我们要求供应商遵守以下规定。

- 不仅遵守国家和地区关于环保的所有法律法规，还要最大限度地考虑环境保护。确认所使用的原材料和零部件符合其所在国家和地区的法律法规、国际条约和协议，并符合永旺制定的环保方针。

通过每个组织都致力于解决这些问题，为客户带来安全和放心。

包括承租商在内的房地产管理方针

我们正在考虑根据室内设计指南引入高效照明灯具、采用节能设备作为厨房设备和冰箱等以及控制废弃物产生的施工方法。

方针渗透

与供应商的沟通

永旺梦乐城在与专卖店签订的开店合同中也说明了对全球环境的考虑。

此外，我们还以书面形式向常驻购物中心的供应商提出以下要求并收到了协办承诺书。

- 理解本公司的环保方针。
- 理解本购物中心的环保活动。
- 协助本公司实现本购物中心的环保目标。
- 遵守与外包业务相关的法律法规。
- 配合预防环保事故和环保突发事件以及发生时的应对。
- 协助本公司及本购物中心的其他环保活动。

供应商研修

除了承接安保和清扫等与建筑物运营相关的业务的供应商之外，我们还向所有作为专卖店进入的企业进行ISO教育。我们要求通过将气候变化相关的全球动向和每个购物中心的环保对策纳入教育材料来采取行动减少CO₂排放量。

供应链整体(环保)

风险评估

对新候选供应商的尽职调查

永旺集团每月以首次与永旺交易的供应商为对象举办说明会，目的是促使其理解尊重人权的重要性以及“永旺供应商交易行为规范 (Aeon Supplier CoC)” 并提供合作。此外，为了与合作伙伴一起应对社会问题并共同成长，我们在与供应商的合同中写入了遵守“永旺供应商交易行为规范 (Aeon Supplier CoC)”。

对现有供应商进行风险评估以识别高风险供应商

事先向废弃物相关业务承办方确认收集、运输和处理许可证，而且，各购物中心的负责人将在各处理场所现场检查，确认处理是否妥当，以此履行作为排放者的责任。特别是对经营油品的购物中心专卖店员工，我们每年至少进行1次应急训练，防止油品泄漏到土壤和河流中。

风险管理

建议减少和报告环境影响

永旺梦乐城要求供应商根据“永旺供应商交易行为规范 (AEON Supplier CoC)”减少和报告环境影响。“永旺供应商交易行为规范 (Aeon Supplier CoC)”规定如下。

- 不仅遵守与环保相关的所有法律法规，而且掌握对环境造成的负荷，并最大程度地考虑环境保护。
- 关于原材料制造过程中产生废水等给环境造成负荷的行为，供应商应承担对该原材料的使用进行说明的责任。
- 取得并保持与有害物质相关的正式批准。采取适当措施防止因释放有害物质而造成环境污染的风险，并且必须将发生的污染或事故报告有关部门。

供应链整体 (环保)

供应链中的负面环境影响和采取的措施

为了对已确定的潜在紧急情况做好准备及应对,永旺梦乐城通过以行事项建立、实施和维护必要的流程:

- 计划措施来预防或减轻紧急情况对环境的负面影响,从而为应对做好准备。
- 应对已经明显出现的紧急情况。
- 根据紧急情况及其对环境的潜在影响的严重程度,采取措施预防或减轻紧急情况造成的后果。
- 如果可行,则定期测试计划的应对措施。
- 对流程及计划的应对措施定期进行审查和修订,并且在发生紧急情况后或在测试后也进行审查和修订。
- 必要时,向包括在组织管理下工作的人员在内的相关利益相关者提供针对紧急状况所做的准备及应对的相关信息和教育训练。
- 为了确保流程能按计划实施,应保留必要的文档化信息,

我们还规定了在万一发生紧急情况时向内部和外部报告的流程。

此外,我们根据每个购物中心的形状和位置制作了发生紧急情况时的应对手册。并按照该手册进行实际应对训练。通过训练,如果发生了预想事故或紧急情况,我们将迅速执行预定的步骤,并做好准备以预防、减少或减轻对环境的影响。

建筑物内曾发生数起餐厅员工跌倒将油泼翻在地的事情,但通过实施上述对策,我们成功防止了油流出到建筑物外部。

防止违规的措施

永旺供应商交易行为规范(Aeon Supplier CoC)规定了以下内容作为防止违规的措施。

- 在所有事业活动中,不得有行贿受贿、伪造记录、物证或证词、篡改和隐瞒等不道德行为。应根据适用的管制和一般业务惯例正确披露有关事业活动的信息。

倡议

参加研讨会和行业/主题特定的倡议和合作

2019年12月,永旺与日本国内食品制造商等21家公司启动了由世界各地的零售商参加的“10x20x30减少食物浪费倡议”日本项目。永旺梦乐城也支持此项活动

供应链整体(环保)

供应商审计

包括现场检查的供应商审计

针对与工业废弃物有关的合同承包商,我们每年访问一次垃圾处理场,并使用我们自己的评估表对其进行检查。此外,我们还使用自己的评估表每月对建筑物清扫承包商进行检查。

与不动产投资组合相关的目标

GHG排放和能源使用的定量目标和结果

本公司的目标是到2040年为止将在日本国内排放的CO₂等总量减少到零。到目前为止,以2020年度比2010年度减少50%的能源消耗为目标,推进空调运行合理化、引入高效节能设备、在店铺屋顶安装太阳能系统和引入LED照明等,并成功让2020年的能源消耗比2010年度减少了55.1%(使用面积原单位)。

■ GHG排放和的定量目标和实绩

	单位	范围*1	边界	2018年度	2019年度	2020年度 (实绩)	2020年度 (目标)
范围1、2(日本国内+海外)	t-CO ₂	②	公共区域	288,852	269,143	257,032	261,069
其中,管理和事务活动(办公室)	t-CO ₂	②	公共区域	—	188	68	182
其中,购物中心运营管理活动 (购物中心)	t-CO ₂	②	公共区域	—	268,955	256,954	260,887

※1 ①国内直营商场:不包括仅承包管理运营且不进行能源管理的营业场所。
②合并。(包括海外和子公司。)

LEED、BREEAM等的认证取得目标和结果。

近年来建成的购物中心按照满足CASBEE A标准的要求设计。

■ 受到LEED和BREEAM等楼宇管理标准认证的比例

	单位	范围*1	边界	2016年度	2017年度	2018年度	2019年度	2020年度
认证件数	件	②	整栋建筑物	1	1	1	1	1
获得认证的购物中心在建筑物整体中所占的比例	%	②	整栋建筑物	0.92	0.83	0.77	0.75	0.73

※1 ①国内直营商场:不包括仅承包管理运营且不进行能源管理的营业场所。
②合并。(包括海外和子公司。)

与不动产投资组合相关的实绩

绿色租赁合同

在承租商营业的地方也引进了对环境影响较小的设备。此外,专卖店带来的设备也按照室内设计指南采用对环境影响较小的指定器材。

使用智能电表

建筑物的所有部分基本都设置智能电表。

供应链整体 (环保)

使用能源效率测量系统

■ 测量能源效率的楼宇管理系统的引入范围和比例

	单位	范围*1	边界	2016年度	2017年度	2018年度	2019年度	2020年度
测量能源效率的楼宇管理系统的引入范围 (整体、部分)	件	②	整栋建筑物	11	35	47	50	53
引入物件在所有物件数中所占的比例*2	%	②	整栋建筑物	10.09	28.93	36.15	37.59	38.69

※1 ①国内直营商场：不包括仅承包管理运营且不进行能源管理的营业场所。

②合并。(包括海外和子公司。)

※2 由于在所有店铺中引入BEMS的效果很小，因此仅在试点店铺中引入。因为构建了一个中央监控设备，所以在不构建BEMS的情况下也能进行精细监控。

实施生物多样性保护项目

■ 生物多样性保护项目的实施件数及比例

	单位	范围*1	边界	2016年度	2017年度	2018年度	2019年度	2020年度
生物多样性保护项目的实施 (整体、部分) ※ABINC认证购物中心数量 (整体)	件	②	整栋建筑物	6	7	9	9	9
认证物件在所有物件数中所占的比例	%	②	整栋建筑物	5.50	5.79	6.92	6.77	6.57

※1 ①国内直营商场：不包括仅承包管理运营且不进行能源管理的营业场所。

②合并。(包括海外和子公司。)

不动产在过去3年的GHG排放量

■ 年度GHG排放数据统计

	单位	范围*1	边界	2018年度	2019年度	2020年度
范围1、2 (日本国内+海外)	t-CO ₂	②	公共区域	288,852	269,143	257,032
其中, 管理和事务活动 (办公室)	t-CO ₂	②	公共区域	—	188	68
其中, 购物中心运营管理活动 (购物中心)	t-CO ₂	②	公共区域	—	268,955	256,954

※1 ①国内直营商场：不包括仅承包管理运营且不进行能源管理的营业场所。

②合并。(包括海外和子公司。)

不动产在过去3年的能源消耗量

■ 年度能源消耗数据统计

	单位	范围*1	边界	2018年度	2019年度	2020年度
能源消耗 (原油换算)	kl	①	公共区域	118,723	117,801	112,922
能源消耗原单位	GJ/ km ² × h	①	公共区域	0.401	0.379	0.364
能源消耗原单位的 同比对比	%	①	公共区域	97.86	94.43	95.99

※1 ①国内直营商场：不包括仅承包管理运营且不进行能源管理的营业场所。

②合并。(包括海外和子公司。)

供应链整体(环保)

不动产在过去3年的水用量

■ 年度用水数据统计

	单位	范围 ^{※1}	边界	2018年度	2019年度	2020年度
总取水量	m ³	①	整栋建筑物	9,998,186	9,969,117	8,105,434
总取水量	m ³	海外	整栋建筑物	6,476,457	6,806,827	6,443,289
总取水量	m ³	②	整栋建筑物	16,474,643	16,775,944	14,548,723

※1 ①国内直营商场：不包括仅承包管理运营且不进行能源管理的营业场所。

②合并。(包括海外和子公司。)

LEED、BREEAM等的认证比例

■ 受到LEED和BREEAM等楼宇管理标准认证的比例

	单位	范围 ^{※1}	边界	2016年度	2017年度	2018年度	2019年度	2020年度
认证件数	件	②	整栋建筑物	1	1	1	1	1
获得认证的购物中心在建筑物整体中所占的比例	%	②	整栋建筑物	0.92	0.83	0.77	0.75	0.73

※1 ①国内直营商场：不包括仅承包管理运营且不进行能源管理的营业场所。

②合并。(包括海外和子公司。)

WELL Health-Safety Rating的认证取得目标和结果

“WELL Health-Safety Rating”是IWBI(The International WELL Building Institute)根据公共卫生等专家的见解,于2020年6月设立的“WELL健康安全评级”,这是一项在与新冠病毒共存的情况下,通过第三方验证机构对设施的管理和运营是否考虑到来访人员和员工等的健康和安全的全球标准评级。本公司将2020年度取得“WELL Health-Safety Rating”的目标设为1件,永旺梦乐城上尾(埼玉县)的新型冠状病毒感染预防措施获得了好评,在日本国内的商业设施中首次取得了该项认证。

环保财务总结

2020年度 环保财务报告

永旺梦乐城株式会社掌握环境保护活动和当地社会贡献活动的成本，并将其作为ESG经营指标进行运用。

在环境保护活动中，投资和费用合计为“94.74亿日元”，为2019年度的106.0%。

其中，由于受到设置大量太阳能电池板和大幅增设EV充电器的影响，对节能和节省资源的投资合计为“10.65亿日元”，为2019年度的237.5%。关于新冠疫情，由于所有购物中心加强空调通风以进一步加强防疫体制的影响，包括空调相关费用在内的设施维护费用增加，合计为“49.5亿日元”，为2019年度的100.5%。

今后，我们将继续致力于创建不仅减轻环境负荷，而且实施永久防止传染病传播的措施等应对社会变化的可持续购物中心。

在社会地区贡献活动中，投资和费用合计为“13.16亿日元”，为2019年度的103.9%。对于永旺1%俱乐部，本公司将相当于税前利润的1%的金额支给了该财团，为以“培养承接下一代的青少年”、“促进与其他国家的友谊”和“当地社会的可持续发展”作为3大支柱的事业做贡献。2020年度，我们总共支出了“5.15亿日元”，为2019年度的110.6%。

此外，在永旺集团推动的事务所内保育设施“永旺梦未来保育园”，由于设施的不断增设，截至2020年度末已达到31所。本公司正在努力推进帮助包括这些集团公司的员工在内的许多人兼顾工作和育儿，帮助解决儿童等待入园问题，同时，为在未来加速的老龄化社会中满足老年客户的需求，我们正在努力充实使用数字技术的馆内设施。

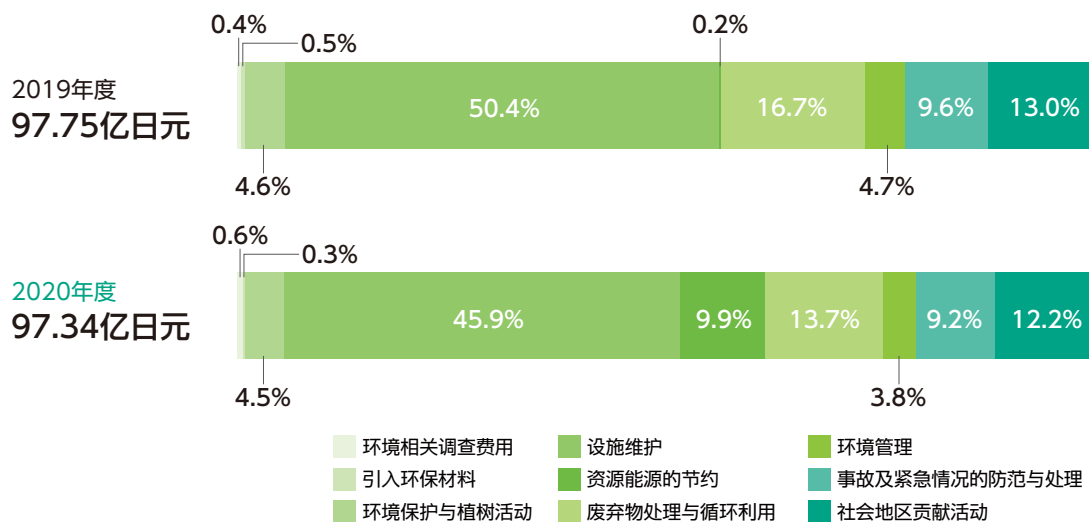
此外，2020年度的环保财务总额为2019年度的105.7%。

■ 环保成本的主要明细

	投资			费用			总合计(单位:百万日元)		
	2019年度	2020年度	上年同比	2019年度	2020年度	上年同比	2019年度	2020年度	上年同比
环境相关调查费用	—	—	—	39	62	159.0%	39	62	159.0%
引入环保材料	—	—	—	48	29	61.6%	48	29	61.6%
环境保护与植树活动	—	—	—	452	486	107.5%	452	486	107.5%
设施维护	—	—	—	4,926	4,950	100.5%	4,926	4,950	100.5%
资源能源的节约	430	1,056	245.3%	18	10	53.2%	449	1,065	237.5%
废弃物处理与循环利用	—	—	—	1,634	1,482	90.7%	1,634	1,482	90.7%
环境管理	—	—	—	456	407	89.3%	456	407	89.3%
事故及紧急情况的防范与处理	—	—	—	936	991	105.8%	936	991	105.8%
环境保护活动 总计	430	1,056	245.3%	8,509	8,418	98.9%	8,939	9,474	106.0%
社会地区贡献活动	—	—	—	1,266	1,316	103.9%	1,266	1,316	103.9%
总合计	861	2,111	245.3%	9,775	9,734	99.6%	10,205	10,789	105.7%

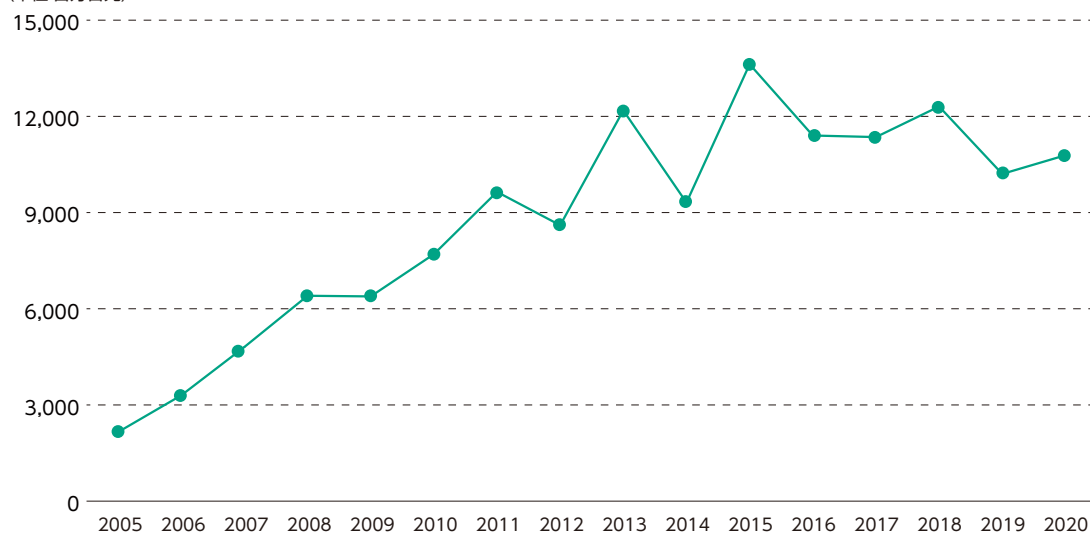
环保财务总结

【费用额】本财年的境保护对策产生的费用金额。原则上只有一年。



■ 投资+费用总额的年度变化

(单位:百万日元)



(单位:百万日元)

2005年度	2006年度	2007年度	2008年度	2009年度	2010年度	2011年度	2012年度
2,155	3,300	4,808	6,405	6,385	7,702	9,644	8,604
2013年度	2014年度	2015年度	2016年度	2017年度	2018年度	2019年度	2020年度
12,186	9,311	13,626	11,403	11,354	12,308	10,205	10,787

※2007年度以后为合并之后的数值

社会

Social



对顾客的责任

对顾客的合规性

对侵犯顾客隐私和顾客数据丢失的投诉

永旺梦乐城株式会社以“顾客第一”为基本理念，充分认识到保护本公司所管理的所有个人信息的社会使命，并遵守保护个人权利及信息的有关法规。此外，为了实施以下方针，我们建立了个人信息保护管理系统，并宣布，我们将通过全公司的努力，不断改进，同时始终认识到社会需求的变化和管理环境的变动。

永旺梦乐城个人信息保护方针

1. 个人信息仅限于本公司在购物中心的管理运营业务、住房业务的合理实施中，以及在员工的雇用、人事管理所需要的范围内获取、使用及提供，不得处理超出实现特定目的所需范围的个人信息。此外，我们将采取措施，防止个人信息被用于其他目的。
2. 遵守个人信息保护相关的法律、国家准则和其他规范。
3. 为了防止个人信息泄露、丢失、损毁等风险，我们将采取合理的安全对策，根据应保护业务的实际情况注入管理资源，并不断改进个人信息安全系统。此外，在发生紧急情况时，我们将立即采取纠正措施。
4. 对于有关个人信息处理的投诉和咨询，我们将迅速、真诚和恰当地对应。
5. 个人信息保护管理系统会根据本公司所处环境的变化，及时、恰当地进行审查，不断推动改进。

人权与地区社会

方针

永旺梦乐城的人权方针

永旺梦乐城根据母公司永旺株式会社制定的“永旺的人权基本方针”开展活动。

永旺的人权基本方针

我们全体永旺人（管理人员和员工）加深对人权的理解，按照这一政策的理解，目标实现尊重人权的
社会。此政策适用于所有永旺人，并与所有合作伙伴共享。

1. 人权思考的基本方式

永旺基本理念和永旺行为准范，是根据2004年宣布的“联合国全球契约”的原则，Aeon对受我们业
务活动影响的所有人，都遵守人权和劳工相关的国内法规。此外，我们还遵守国际劳工组织（ILO）的
“国际人权法典”和“ILO劳工基本原则和权利宣言”中规定的人权标准，同时支持和实践联合国的
“企业与人权指导原则”。

2. 通过商业活动尊重人权

永旺尊重个人的多元化价值观，个性和隐私，并基于种族，国籍，民族，性别，年龄，出生地，宗教，学
术背景，身心残疾，性取向和性别认同皆不进行歧视。此外，请始终站在另一方的立场上，并平等地
尊重他。

- 永旺公平对待所有客户，并提供安全可靠的产品和服务以及有关他们的信息。
- 永旺积极沟通以尊重社区中人们的人权。
- 永旺将在我们的业务活动中遵守有关企业道德和工作环境的法律和国际标准，并将致力于持续改进。
- 永旺倾听同事们的声音，永旺人的人权，并建立一个安全，舒适的工作环境而不会受到骚扰。同时，面向
所有永旺人将提供教育和培训，以加深他们对人权的正确认识和理解。

3. 实施人权尽职调查

永旺目标是实现一个通过对商业活动对人权的影响进行的人权尽职调查来尊重人权的
社会。

人权与地区社会

制定为实现可持续交易而制定的指南

概要

为了防止侵犯人权事件，并建立可持续的价值链，永旺梦乐城根据永旺的人权基本方针和永旺供应商交易行为规范，独立制定“为实现可持续交易而制定的指南”（以下简称“指南”）。指南通过审查有关人权的国际规范和业界中的人权项目，确保了详尽无遗，同时通过重要性评估确定了本公司指南中应提及的项目。当通过与业务合作伙伴分享价值观，并共同履行社会责任，本公司为实现可持续社会做出贡献。

有关指南的更多信息，请访问本公司的以下网站。

➤ https://www.aeonmall.com/esg/society/02/#human_rights_guide

制定流程

在听取外部专家意见的同时，我们以以下流程制定指南。

1. 根据国际规范等确认人权项目

参照了“国际人权章典”和国际劳工组织（ILO）的“国际劳工组织关于工作中基本原则和权利宣言”等有关人权和劳动的国际规范，并审查了指南的内容。

2. 确认业界中的人权项目

我们不仅确认了国际规范还确认了该业界强调的人权和劳动相关项目，讨论指南的要素内容。

3. 重要性评估

评估了1、2提取的人权项目的重要性，并确定了本公司指南中应提及的重要人权项目，如“儿童劳动”、“强制劳动”、“劳动时间”、“差别”和“安全卫生”等。

4. 为每个人权项目制作指南和必要条件

为每个项目制作指南和其具体必要条件。

今后的运用

今后，我们将与本公司集团内部以及业务合作伙伴分享，要求他们在遵守指南的同时努力把握实施情况，同时致力于管理和降低供应链中的人权风险。

人权尽职调查的实施情况

在永旺，我们的目标是让所有永旺人（董事和员工）更好地了解人权，并建立一个基于人权基本方针尊重人权的社會。此外，人权基本方针明确指出了人权尽职调查的实施，永旺购物中心从2020年开始按照永旺的方针开展措施。正如联合国的“工商企业与人权”所表明的，本公司将继续努力建立可持续的价值链，以发挥人权保障的推动者作用。

※永旺的人权基本方针

➤ <https://www.aeon.info/humanrights/aeonhumanrightspolicy/>

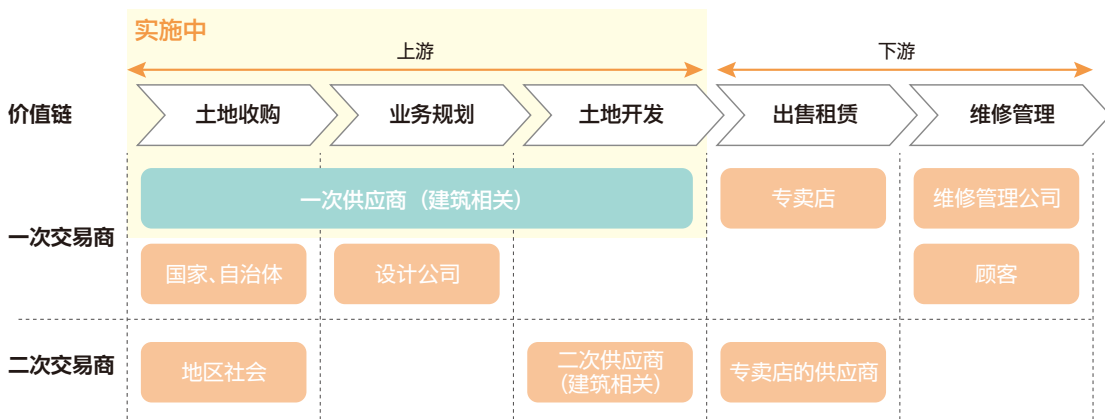
人权与地区社会

■ 2020~2021年：人权尽职调查的实施流程



人权尽职调查的实施范围

今年，我们主要在价值链的上游开展人权尽职调查。今后，我们将扩大实施范围，包括下游分包商和专卖店，以检查整个价值链中为实现可持续交易而制定的指南的遵守情况，并探讨应对和减轻负面影响的措施。

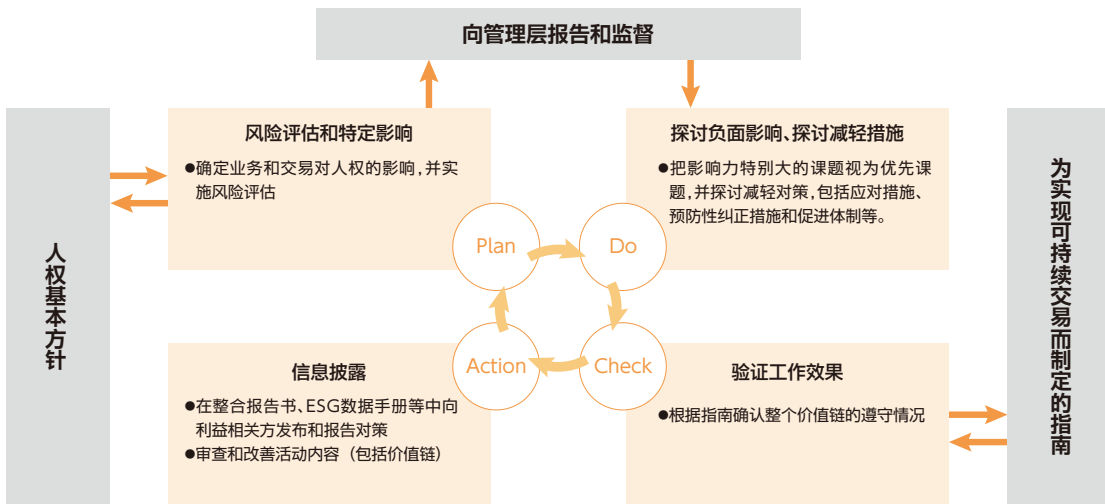


人权与地区社会

人权尽职调查实施后的PDCA周期

在执行人权尽职调查后，我们将制定纠正计划并建立 PDCA 周期，以建立定期减少人权风险的制度，并披露下一年度整合报告书中确定的风险。

■ 以人权尽职调查为核心，减轻人权风险的PDCA周期



向地区社会的投资

开发发掘地区魅力的购物中心

在开发购物中心时，我们将根据地理位置和市场特点，探讨适合该地区的商业设施，并制定概念，以最大限度地发挥该地区的魅力。把其概念开展于外观和内饰设计、租赁和日常销售措施等，我们将管理和运营传达独特魅力的购物中心。

此外，通过关注地方和城市地区等各个地区所面临的社会问题，使业务战略与对地区社会的投资具有相关性，从而努力解决社会课题。

此外，每个购物中心都设立了概念区，以重新发现地区的文化、产业和旅游资源魅力。通过展示该地区的独特特色，我们的目标是成为一个让该地区的大家都以“我们的购物中心”而感到自豪的商业设施。

永旺幸福的黄色小票活动

为了体现“地区回报”，我们呼吁顾客将每月11日购物时收到的小票投进上面写有地区志愿者组织的名称的专用募捐箱，我们会向该组织捐赠相当于小票总金额1%的永旺礼品卡。2020年度永旺梦乐城共捐款22,255,091日元。

人权与地区社会

创造员工展现能力机会的海外购物中心

自2008年在北京开设了海外1号店以来,我们已经在中国开设了22家购物中心,在印尼、越南和柬埔寨开设了11家购物中心,共计33家购物中心(截至2021年8月末)。在本公司位于海外的购物中心,我们的基本方针是采用深入了解本公司理念的本地员工来运营,在每个国家都注重人才培养,并积极提拔本地员工担任干部职位。在海外,有11家购物中心由本地员工担任购物中心负责人--总经理(GM)职位。

地区就业和采购的承诺

随着新购物中心在该地区开业,我们不仅为专卖店员工,还为包括保安、指示员、清洁工、维护员和内部物流等在内的数千人提供就业机会,并在购物中心开业时致力于地区就业和采购。创造就业机会将增加人口和税收,并有助于该地区的经济增长。

风险评估

与处理侵犯人权问题有关的案件数量和处理方法

我们通过“行为规范110号”接受相关人权举报。2020年度,日本国内有8起与骚扰有关的举报,我们对此作出了恰当的对应。此外,我们还制定并实施了“防止骚扰条例”。2020年6月,董事总经理向公司内部发出了消除骚扰的信息。

参与度

与非营利组织的参与度和促进相关体制

通过全面提供医疗、保健和福利活动,我们与体现了社会包容性的社会福利法人恩赐财团济生会缔结了协议,双方对建立拥有据点的地区发展做出了贡献。作为措施第一步,2019年6月,我们在永旺梦乐城高冈(富山县)举办了以“健康”为主题的“永旺梦乐城健走活动”和儿童医疗工作体验等活动。

与利益相关方就经济、环境和社会项目进行协商

在公益财团法人“全球环境战略研究机构国际生态学中心”的指导下,我们建立了“永旺故乡林”,为生物多样性做出贡献。

人权与地区社会

与人权组织的合作

支持难民援助活动(联合国难民署)

“联合国难民署”是一个经认可的非营利组织，成立于2000年，是难民署在日本的官方支援窗口，负责宣传和筹款活动，以支持难民援助等活动。イ永旺梦乐城自2009年起提供难民援助活动场所，今年是第10个年头。迄今为止，由于许多人了解到世界各地的难民，注册人数已超过13,000人，捐款总额达到约10亿日元。

支援世界儿童(日本UNICEF协会)

自2010年以来，我们一直支援“日本UNICEF协会”，该协会与UNICEF(联合国儿童基金会)签订了合作协议，在世界各地开展工作，以保护儿童的生命和权利。2019年度，我们共为77家购物中心提供了参与筹款活动的场所。此外，永旺梦乐城船桥(千叶县)还组织了健走活动，让参加活动的人参观博物馆，接触地区文化，并将参加费捐赠给该协会。

确保人权的举报系统

大店选址法

我们遵守大店选址法

永旺行为规范110号

针对职场的问题，如果在职场内难以解决，或者难以与上司协商的情况，我们设立了“永旺的行为规范110号”，作为咨询和举报的联络窗口。

顾客之声

为了将顾客的意见和要求用于改善服务，我们在店头和WEB上设立了“顾客之声”，作为查询窗口。

社区投资

社区投资的详细结果、成就和便利等

永旺幸福的黄色小票活动

永旺自2001年以来一直举办这一活动，截至2020年度，日本全国永旺梦乐城共捐赠了22,255,091日元。

永旺1%俱乐部

永旺集团的主要企业提供相当于税前利润1%的捐款，以“将顾客利益用于社会”为理念，开展以“培养下一代青年”、“促进与其他国家的友好关系”和“地区社会可持续发展”为三大支柱的业务活动。

人权与地区社会

永旺集团的其他措施

●永旺社会福利基金

每位员工每月由劳资双方积累100日元,实施工员为残障人提供志愿者服务,以及向残障人设施捐赠福利车辆等活动。

●永旺奇乐思俱乐部

支援儿童的环境活动且通过集体行动学习规则和礼仪,同时提供培养其对环境的兴趣、关心度和思考能力的教育场所。

●清洁绿化活动

作为永旺员工的志愿者活动,我们每月11日对店铺周围的区域进行清洁。

■ 2020年度捐款活动结果(日本全国所有永旺梦乐城总计金额)

作为永旺集团社会贡献活动的一项,开展的捐款,每年都会得到许多顾客的协助。

●缅甸学校建设援助捐款 2020/4/1 ~ 4/28	1,370,327日元
●“新型冠状病毒儿童援助捐款”紧急援助捐款 2020/4/28 ~ 5/24	451,440日元
●九州暴雨灾害紧急援助捐款 2020/7/6 ~ 8/2	1,766,825日元
●24小时电视募捐 2020/7/10 ~ 8/30	18,442,969日元
●永旺UNICEF(联合国儿童基金会)安全饮用水运动捐款 2020/10/1 ~ 10/31	3,068,746日元
●亚洲残障人士援助捐款 2020/11/1 ~ 11/30	3,418,392日元
●新型冠状病毒医护人员援助捐款 ※仅限日本近畿地区 2020/12/14 ~ 2021/2/28	2,799,710日元
●全国儿童食堂援助捐款 2020/12/15 ~ 2021/1/17	6,955,092日元
●残障人工厂援助捐款 2021/2/6 ~ 3/7	3,760,700日元
	总计 42,034,201日元

原住民族的权利

侵犯原住民族权利的案例

没有案例

健康和安

方针

关于健康和安全的方针与承诺

关于缔结“全球框架协定”

永旺株式会社、UNI全球联盟、UAZENSEN、永旺集团工会联合会四方于2014年11月签署了“全球框架协定”。这是日本国内第三例，旨在确立企业和工会的合作伙伴关系，尊重职场的基本人权和其他权利，并分享和努力实施对应对全球环境影响的看法。协定内容包括尊重ILO（国际劳工组织）核心8项公约，其中涉及最低工作年龄和职业安全、健康和工作环境公约。我们将通过四方合作，促进日本国内外在劳动、人权和环境方面的努力。

与顾客一起为地区社会创造“安全安心”的生活

2020年6月30日，永旺制定了“永旺新型冠状病毒防疫方案”，规定了防疫措施的标准，以防止新型冠状病毒感染的扩散。

该方案旨在通过持续实施防疫措施，而不是临时措施，让一个防疫成为我们生活的一部分，实现防疫措施常态化的社会，保护顾客和员工的健康和生活，并与顾客一起保护地区社会的“安全和安心”的生活。

永旺在2020年1月中国武汉启动防疫措施以来，在专家有科学依据的建议下，以及在顾客的帮助下，实施了基于最新知识的防疫措施，以防止感染的扩散。

该方案以我们迄今采取的防疫措施为明确标准，在此基础上增加了三名防疫专家的监督，以便向员工提供防疫教育以及面向顾客宣传。在方案中，我们首先提出了“永旺的防疫誓言”，作为永旺将处理的问题，

永旺的防疫誓言

- 永旺根据专家的科学依据提供建议和最新发现，实施防疫措施。
- 永旺将全体员工团结一致，采取防疫措施。
- 永旺将与顾客一同建立防疫系统。
- 永旺将投资并改变设施以确保社交安全距离，如利用数字技术减少顾客的接触点。

①从员工感染的风险

②设施内飞沫感染、接触传播风险

提示防止对策标准，并要求顾客合作采取预防感染措施。

※为了永旺在各国的员工的教育，并向顾客宣传，我们还制作了英文和中文版本。

永旺将继续尽最大努力，通过所有员工的行动和顾客的协助，将“新的生活方式”融入日常生活，确保地区社会的“安全”，并实现“安心”。

健康和安

健康经营

健康经营的推进体制

我们设立了“合规委员会”，由管理总部长担任委员长，审查本公司集团法律法规、条款以及内部规章的遵守情况等，指出问题点，并讨论改进措施。同时合规委员会的议事将报告给经营会议，重要事项将报告给董事会。

我们促进健康管理，认为员工健康是公司活动的基础，员工健康可以为该地区顾客提供健康和充实内心世界。

每个部门每月召开一次工作环境改善会议，以改善整个公司的工作方式。

监控和管理有关健康和安全的表现

我们根据数字目标管理进度，特别是在限制长时间工作方面。

健康管理(当地居民和员工)

改善当地居民和员工健康的举措

认知障碍患者护理人员培训讲座的实施

2020年2月，永旺梦乐城下妻(茨城县)与下妻市及相关团体合作，在馆内为顾客举办“认知障碍患者护理人员培训讲座”。学习了正确的认知障碍知识，在与认知障碍患者沟通时，学会了需要注意的事项，并实施了刺激大脑活性化练习的体验。除了在各地的购物中心举办此类讲座外，我们还为专卖店以及本公司的员工举办讲座，学习如何与认知障碍患者的顾客打交道。此外，在永旺梦乐城应用程序上，不管在购物中心内还是购物中心以外的地方，都可以确认每天的步数，还可以确认每周步数的全国排名等，具有在享受乐趣的同时促进健康的功能。

永旺梦乐城健走活动

为帮助顾客保持健康的生活方式，我们在日本国内几乎所有的购物中心馆内都设置了永旺梦乐城健走路线，顾客可以在购物的同时享受健走乐趣，而不受季节、天气或时间的影响。

赞同体育厅的健康促进项目

长期以来，本公司一直与厚生劳动省和体育厅合作，努力促进健康。2019年，我们赞同体育厅的新项目“Sport in Life”，从7月开始的两个月内，在约150家购物中心举办了活用购物中心凉爽舒适的环境的“购物中心de体育”的企划。

健康和安

基于促进“健康意识”零预防的空间设计计划

■ 台阶式健走

在独特的设计上行走,可将自身的步幅与不同年龄段、不同身高对应的标准步幅相对比。



■ 攀登式健走

为增加身体活动量,积极发挥了台阶的作用。登台阶时会配套播放童谣,同时,绚丽多彩的设计也令人赏心悦目。



■ 平衡式健走

为帮助顾客有意识地调整步行姿势,设置了专有通道,可通过步行速度、平衡、姿势等测定步行年龄,并给出反馈意见。



与劳动安全卫生委员会和工会的努力

作为员工代表和公司代表之间的对话机制,本公司每年举行4次劳资关系协商会(名称等需要人事确认),并努力将员工和管理层团结一致,以实施恰当的工作环境和工作条件。此外,本公司交换和协调意见,共同认识到员工的健康和安是一个重要课题。

劳动安全卫生

接受健康和安标准相关培训的员工人数

	单位	范围※1	2018年度	2019年度	2020年度
接受劳动安全卫生相关培训的员工人数※2	人	②	3,688	4,003	3,022

※1 ①国内直营商场:不包括仅承包管理运营且不进行能源管理的营业场所。

②合并。(包括海外和子公司。)

※2 卫生管理者(根据日本的劳动安全卫生法规定。)紧急救生讲习。火灾地震等的避难训练。心理健康护理。

LTI(休业灾害)率

	单位	范围※1	2018年度	2019年度	2020年度
工伤事故数量(通勤事故除外)	件	②	41	30	18
工伤事故死亡数量※2	件	②	0	0	0
休业灾害数量※3	件	②	6	2	1

※1 ①国内直营商场:不包括仅承包管理运营且不进行能源管理的营业场所。

②合并。(包括海外和子公司。)

※2 工伤事故(通勤事故除外)中死亡的工伤事故数量

※3 工伤事故(通勤事故除外)中,由于受伤或疾病而从第二天起员工无法上班的工伤事故数量

劳动标准

方针

禁止差别相关的方针

包含在“永旺的人权基本方针”里。(参照p.40)

确保适当劳动时间的方针

在遵守劳动时间和劳动安全卫生等相关法律法规的同时，我们还创造一种积极向上的工作环境，消除每个人在就业中关于健康和安全的焦虑。此外，所有部门都召开工作环境改善会议。该会议通过改善物理布局、工作时间、工作方法、组织、沟通等，从而预防劳动者的心理健康问题。

关于最低工资和生活工资的方针

我们在遵守各国劳动法律法规的基础上进行劳务管理。在工资方面，我们遵守各国的最低工资规定。

社区活动支持方针

包含在“永旺的人权基本方针”里。(参照p.40)

应对劳动问题的防止措施

有关劳动问题的风险评估

在收购新股份时，进行适当的尽职调查。

劳资关系中关于业务相关变更的最低通知期

遵守劳资双方商定的最低通知期。

处理骚扰

制定规程以及实施培训

为了更好的与地区社会建立关系，并履行作为企业的社会责任，我们重视合规经营，并遵守永旺集团的行为规范“永旺行为规范”。为此我们设立了“合规委员会”，由管理总部长担任委员长，审查集团法律法规、条款以及公司内部规章的遵守情况等，指出问题点，并讨论改进措施。合规委员会的议事情况将报告给经营会议，同时重要事项将报告给董事会。此外，设置求助热线和永旺梦乐城“热线”作为不会对举报人带来不利影响的内部举报窗口，子公司也根据本公司的机制设立了求助热线。在接到报告或举报时，负责部门会对其内容进行仔细审查，如果存在违规行为，将按照公司内部规定采取必要的处置措施，在此基础上制定防止再次发生的措施，并向“合规委员会”报告。

劳动标准

为专卖店设立举报窗口(中国)

当专卖店或外部公司收到骚扰等不公平待遇时,我们建立了通过电子邮件或电话直接向合规部报告的制度,在收到举报时,我们会在管理机密信息的基础上仔细核实事实,并采取纠正措施。

此外,在这种机制中,举报人的保密义务得到保障,可以放心使用该制度。

企业关于劳动问题的措施

大楼进出(施工期间适用用地进出)管理,采用出入馆系统,非注册员工不得进出,防止违法违规者进出大楼,如非法雇佣童工和强制劳动。

持续审查合规体制

合规委员会作为经营会议的下属机构,把握合规的渗透情况、交换情报信息、持续审查合规体制(改善PDCA周期)。

合规2020年度措施报告

委员会的目标

合规委员会(以下简称“本委员会”)专注于人类道德观,不仅旨在制定符合国家法规,符合不违反法律法规和公司内部规则的标准和制度,而且旨在培养企业文化,营造企业氛围,使每一位员工都能在更高层次上理解和实施企业理念。

本公司设立了作为经营会议下属机构的“本委员会”,通过各部门代表的讨论,把握合规遵守意识的渗透情况,建立教育体制,交换信息,并不断审查管理体制(改善PDCA周期)。此外,在“经营危机管理规则”规定的每个风险项目中,主管部门活用风险管理表,通过PDCA周期对合规风险项目进行风险管理。

总结

(1) 2020年度的重点措施

委员会上,不仅报告违规行为,分享人权及行为规范的基础知识,而且以如何防止再次发生为中心展开讨论。为了更具体地探讨防止再次发生的对策,我们逐步实施以下3点的发生以及进展情况共享,讨论其违规行为的背景以及今后的预防措施。

- ①确认合规的遵守情况(日本国内外的行为规范110号、惩戒案件)
- ②合规风险的进度管理(防止骚扰、不明劳动时间)
- ③从“人权”、“防止骚扰”、“遵守法律法规”的角度开展教育、启蒙活动。

劳动标准

(2) 结果和课题

为了消除骚扰，我们根据永旺的行为规范继续渗透和巩固企业道德，并开展培训、启蒙。然而，在2020年度士气调查结果中，27%的受访者表示“他们在过去一年中看到或听到过权利骚扰”，比例超过了去年的26%。我们需要摸索和实行更具体的方法来应对骚扰。基于上述情况，为了在2021年度提高PDCA周期的精准性，以便进行行为调整，我们将制定KPI以验证效果，并开展有可执行性的讨论。

从事高发病率或高风险工作的劳动者

对晚上10点以后还需要工作的员工进行额外的健康检查并实施健康管理。

劳动标准相关企业方针的渗透

根据“永旺行为规范”，企业道德的渗透和建立是以持续和反复灌输为基础，从“考勤管理”、“人权”、“防止骚扰”和“遵守法律法规”的角度进行了培训和启蒙。在培训内容方面，我们设定了“权力骚扰”和“服务性加班”作为重点关注，审查了本公司内部发生的事件，强调防止再次发生的观点，并努力促进加深大家对咨询窗口的理解。

此外，“永旺行为规范”包括尊重国际劳动标准的内容，并翻译成当地语言，为所有员工提供培训。

多样性和机会平等

为了提高劳动力的多样性和机会平等的措施

2016年6月，以在永旺集团商业设施中开店的专卖店作为会员组织的“永旺同友店会”成立了“多样性促进小组”。同友店会旨在打造同友店员工舒适的工作场所，使员工家庭情况发生变化时也能继续工作，由专卖店和本公司相关部门推选委员，委员人数双方各占一半，共计10名，定期召开会议。由包括专卖店的2名女性董事，本公司的1名社外董事共计7名女性参加，和本公司的多样性促进小组合作，以实现各种各样的意见。

我们设定了作为面向“多样性”为重点的重要课题和“工作方式”，并设定了“不论种族、国籍、年龄、性别、地点给与所有人平等机会的社会”的KGI。

- 所有员工每年接受一次人权培训，并向所有员工分发一本记载有公司内咨询窗口和公司外咨询窗口的小册子。
- 向所有员工分发人权启发指南。

劳动标准

永旺株式会社行动计划

本公司制定了以下行动计划，旨在创造一种工作环境，使来自不同背景的员工，不分性别和不分国籍，都能持续的积极的工作。

1. 计划期间

2020年4月1日~2022年3月31日的两年

2. 以往措施

自2005年度以来，我们迅速致力于促进多样性的措施，并正在日本全国购物中心建立“永旺梦未来保育园”，旨在让工作、看护老人和育儿能够兼容。此外，自2019年度起，我们每天都在努力为员工及其家人创造良好的工作环境和实现工作与生活两不误，包括引入“IKUBOSS 援助金制度”（陪产假补助金制度），以促进男性休陪产假。

3. 目标、措施内容

目标1：使员工带薪休假取得率比2018年度提高13%。（2018年度无期就业员工45.3% 有期就业员工57.9%）

措施内容	<ul style="list-style-type: none">●促进包括KIRAKIRA休假制度的带薪休假，通过增加业余时间，提高生产力，保持员工的心理健康。●旨在提高男性休陪产假的比例。
------	--

目标2：使女性管理人员人数达到180人以上。（培养下一代促进法2021年度末目标173人）

措施内容	<ul style="list-style-type: none">●作为事务所内保育设施，我们设立和运营永旺梦乐城的保育设施，帮助生产和育儿的员工顺利重返工作岗位，同时支持在育儿的同时工作的员工兼顾工作和育儿。●增加女性管理候选人的数量，激励目标人员和支持目标人员。●提高IKUBOSS考试的报考率和通过率，改变管理人员的意识，为年轻员工创造想要成为管理人员的环境。
------	--

目标3：减少员工（A/D职位）的实际劳动时间总数。（2018年度末2043小时）

措施内容	<ul style="list-style-type: none">●改善业务，并建立系统，以提高生产力，同时缩短劳动时间。●在业务检查表上把握各自的熟练程度，并在适当的指导下提高个人能力，从而提高业务效率。●在会议体和工作环境改善会议中讨论“工作方式改革”。●引入了telework（远程办公）和视频会议系统，以缩短移动时间实现工作方式多样化。
------	--

提高女性活跃程度法的对应

本公司基于提高女性活跃程度法在厚生劳动省的网站上披露信息。此外，本公司的措施得到了认可，并获得了以下认证。

- 作为育儿支援企业获得“KURUMIN”认证（次世代育成推进法）
- 基于提高女性活跃程度法获得“ERUBOSHI认证”
- “大和抚子”企业认证2021（连续5年）



劳动标准

治理机构以及员工的多样性

我们正在引进包括跨境人才在内的高度专业人才。

预防原则或预防性研究

为所有员工提供行为规范和人权培训

另外在中国还采取以下措施

合规培训

每年为在中国和东盟地区工作的永旺梦乐城约800名员工提供干部培训和一般培训。根据法律法规和公司内部规范, 分享基础教育和实际发生的不正案件。

新员工合规教育

对于新员工, 通过培养合规意识等方式在早期阶段对员工进行彻底的教育。

员工

成绩

全职员工的自主离职率

	单位	范围 ^{※1}	2018年度	2019年度	2020年度
全职员工的全年离职人数	人	②	271	326	314
上述情况中因为公司原因的离职人数	人	②	14	14	28
上述情况中因为个人原因的离职人数	人	②	242	285	263
上述情况中因为退休的离职人数	人	②	15	26	24
永旺梦乐城(单独)员工人数合计(总部、店铺事务所总和)	人	②	3,070	3,296	3,708
上述情况中,非正规员工人数(契约员工以及派遣员工) ※不包括外包	人	②	1,367	1,311	1,406

※1 ①国内直营商场:不包括仅承包管理运营且不进行能源管理的营业场所。
②合并。(包括海外和子公司。)

残障人员的比例

	单位	范围 ^{※1}	2018年度	2019年度	2020年度
残障人员的比例(%)	%	①	1.90	1.86	2.32

※1 ①国内直营商场:不包括仅承包管理运营且不进行能源管理的营业场所。
②合并。(包括海外和子公司。)

女性员工的比例(全球)

	单位	范围 ^{※1}	2018年度	2019年度	2020年度
女性员工的比例(%)	人	②	34.1	36.8	45.6

※1 ①国内直营商场:不包括仅承包管理运营且不进行能源管理的营业场所。
②合并。(包括海外和子公司。)

定期审查绩效和职业发展的员工比例

	单位	范围 ^{※1}	2019年度	2020年度
定期面谈的次数	回	②	3.5 ※平均	3.6 ※平均
对象员工(全职)的比例	%	②	99 ※平均	99 ※平均

※1 ①国内直营商场:不包括仅承包管理运营且不进行能源管理的营业场所。
②合并。(包括海外和子公司。)

员工

制度、研修

向正规员工发放, 但不向非正规员工发放的津贴

发放相同的津贴。

陪产假

引入KIRAKIRA假期制度

我们引入了“KIRAKIRA假期制度”，不仅是向正规员工也向弹性员工（兼职员工）提供以生日、纪念日、回乡、照顾家人、育儿、学校或者社区活动为由的一年最多两天的假期，建议大家珍惜与家人共度时光。关于2020年的陪产假取得情况，女性产假取得率为100%，男性陪产假取得率为53%。

给予员工能力开发培训的时间

	单位	范围 ^{※1}	边界	2018年度	2019年度	2020年度
员工培训 全年总培训时间 ^{※2}	h	②	整栋建筑物	8,840	8,634	8,375
员工培训 全年总培训成本 ^{※3}	百万日元	②	整栋建筑物	303	324	80
接受培训的总人数 ^{※4}	人	②	整栋建筑物	4,247	4,411	4,126

※1 ①国内直营商场：不包括仅承包管理运营且不进行能源管理的营业场所。

②合并。(包括海外和子公司。)

※2 为店铺事务所员工和总部办公室员工的培训时间总和。不包含专卖店员工的培训。

※3 场地费用、讲师费、学生交通费等合计

※4 店铺事务所员工和总部办公室员工接受培训的总人数。

士气调查

永旺集团每年一次针对员工的满意度进行士气调查，与2019年度相比，本公司的2020年度的满意度结果略有提高。

调查按干部、一般员工、小时工进行分类，对“理念的高度、渗透度”、“薪资满意度”、“工作的有趣程度”等24项满足度的推移变化进行确认。

总体而言，满意度高于永旺集团的平均水平，我们将继续努力解决本公司的个别问题，并进一步提高满意度。

员工

员工自我发展培训

我们根据员工的资格和职位等成长程度设立各种培训制度，并提供许多学习机会。为了实现永旺“顾客第一”的基本理念，我们提供多项教育项目，比如共享、渗透价值观的培训以及提升作为年度和不同职位的商业开发者所必要的知识和技能的“实务培训”，另外还为想要挑战未来目标职务的人才提供学习其必要的知识与技能的“永旺商务学院”等。此外，为了支持自我发展，我们还推动各种资格取得支援制度（自我学习）。

针对购物中心的实务教育项目

为了应对资历尚浅员工人数的增加，自2017年度起，我们与营业总部、业务部、教育部合作，扩大实务培训。此外，以购物中心改革统括部为中心，创建业务学习清单，作为辅助工具活用于确认完成业务上所需的知识和技能。此外，我们还在公司公告板上收集各种必要的学习知识资料，推动每一位员工都能自我学习的环境建设。

推荐获得官方资格

自2018年度起，我们实施了新制度，将获得推荐的官方资格反映在录用考试中。

海外培训制度

为了尽早培养能够推动和牵引本公司全球业务的人才资源，我们设立了与实际赴任形式相近的海外工作时间，以累积经验的制度。

供应链 (社会)

供应商方针

永旺致力于为顾客提供安全、安心的保障。为此,我们认为,在与供应商的交易过程中,我们应履行社会责任,并于2003年制定了永旺自己的“永旺供应商交易行动规范”(永旺供应商CoC)。

防止儿童劳动

关于儿童劳动问题,以15岁和该国法律法规允许参加工作的年龄这两者中较大的年龄为标准,不得让未满该标准年龄的儿童参加工作或支持其参加工作。对于已达到法律法规允许参加工作或雇用的年龄但未满18岁的人员,如果其尚属于义务教育法的适用对象,则必须以上学为优先,避免使其处于对身心健康或成长有害的危险环境中。

防止强制劳动

关于强制劳动,我们要求“在录用或雇用的过程中,不得以暴力、威胁、监禁或其他非法限制精神、身体和行动自由的手段,进行违反劳动者意愿的强制雇用和强制劳动的行为或助长这种行为”。

禁止歧视和机会平等

关于歧视问题,我们要求不得以种族、国籍、民族、性别、年龄、出生成长地区、宗教、学历、身心的残疾、性取向和性别认同等为理由,在录用、工资、晋升、训练、离职、退職等雇用方面对员工差别对待,或助长这种差别行为。在雇用相关的所有判断中,都应以履行所需职能的能力为标准进行适当的判断,不得有歧视或偏见。

减少过度的劳动时间的方针

我们从合规守法的角度要求不要过度劳动。

支持最低工资和生活工资权利的方针

要求防止低工资劳动(低于最低工资的劳动)。

健康和安全管理标准

必须遵守法律法规。

供应链(社会)

风险评估和监督

对所有建筑物的残障人设施进行评估

本公司所有设施都遵循无障碍法,引入了独特的无障碍和通用设计。通用设计最初是在永旺梦乐城熊本(熊本县)和永旺Lake Town(埼玉县)收集了残障人组织的意见而被使用,并在完成时对是否易于使用进行了验证。

此外,根据验证结果,在专家的指导下发布了通用设计指南,以便在新店建设期间反映,并在所有购物中心对通用设计进行评估和实施。

防止供应商问题的措施

加强供应商的能力(能力建设)

为了提高供应商的能力,除了专卖店员工培训外,我们还举办了模拟待客大赛、VP竞赛等活动。

永旺同友店会 模拟待客大赛

为了提升待客的意识,我们举办了“模拟待客大赛”,让专卖店员工用他们在日常工作中培养出的技能进行比拼。除了提出吸引顾客的设施环境和商品方案外,还要以进一步提升服务意识为目标,意识到每一位员工展现的笑脸、问候和亲切感的重要性。这是在柬埔寨第5次举办这项比赛,来自2家购物中心的大约200名专卖店员工参加了比赛。

VP竞赛

VP(可视化演示)将销售额分解为顾客数量和购买单价等因素,在把握商店的优势和问题的基础上,协调和指导产品,以吸引顾客。VP竞赛收到了全国5,500多家商店的报名,分享了同友店的好例子。

处理欺凌和骚扰

公司设有内部举报窗口和外部举报窗口,交易合作伙伴的员工和于本公司的员工都可以使用该窗口,并依据“公益举报者保护规则”确立规则和体制,保密义务和对举报人的保护、调查、纠正措施等。

房地产

公共交通出行的考虑

我们的设计和开发都有考虑到铁路公交等公共交通的出行,在必要时引入对应路线公交和设置接送巴士。此外,KPI还规定了公共交通使用人数作为ISO目标。

治理

Governance



公司治理

方针

公司治理的基本思路

本公司将“客户第一”作为基本理念，将“永旺梦乐城是携手地区共创‘未来生活蓝图’的‘Life Design Developer’”纳入了经营理念。“Life Design”被定义为一种超越商业设施框架、进行着眼于当地客户每个人的生活阶段的各种功能扩充、设计不仅包括购物还包括结识新人和文化发展在内的“未来生活蓝图”。

本公司的方针是通过进一步强化从零售业发展起来的开发商的优势，同时在日本国内外从本土化的角度推动在各地地区打造独具特色的购物中心，为改善人们的生活方式和当地的经济和文化社会做贡献。此外，通过推进长期愿景及中期经营计划中的发展措施，持续为地区和社会的问题提供解决方案，从而确立作为当地社区核心设施的社会基础设施功能地位。为了实现这些目标，我们认为公司治理是经营的最重要事项之一，并不断加强公司治理。

公司治理体制构建指针

1. 确保股东权利、行使权利的环境和平等，促进与股东的适当联动，实现可持续发展。
2. 董事会和经营层发挥领导作用，以营造尊重客户、当地社会、合作伙伴企业、员工、股东、投资人等利益相关者的权利和地位以及事业活动道德的企业文化和环境，并积极实施可持续发展的举措。
3. 关于财务信息和非财务信息，制定“披露方针”和“信息披露管理规则”，进行适当、通俗易懂的信息披露，确保透明度和公平性。
4. 董事会由具有不同经验和专业知识的成员组成，在充分利用从零售行业发展起来的开发商的优势的同时，通过选任独立外部董事来强化监督体制，实现高度透明的经营管理，制定长期愿景、中长期计划等重要的企业战略并推进措施的执行。
5. 将通过与股东的建设性对话而获得的意见和评价反映给经营层来帮助提高企业价值。

交叉持股基本方针

关于交叉持股，本公司的方针是综合考虑事业战略和交易关系等，以从中长期视点来看有助于提高本集团公司的企业价值为目的而持股。

对于每个交叉持股，综合判断持股目的、股份的分红收益是否超过资本成本，以及考虑持有风险和与发行人交易之后的长期持有价值等，由董事会每年对是否适合持有审核1次，并公布审核结果。

此外，在对交叉持股行使表决权时，需要确认每项议案是否有助于提高该公司的中长期企业价值，是否不会损害本公司的企业价值，在进行此确认的基础上，根据需要与发行公司进行对话，同时，综合判断是否持有。

公司治理

关于相关当事人之间的交易的基本方针

为了避免在与董事及主要股东进行交易（相关当事人之间的交易）时损害本公司及股东的共同利益，本公司制定了以下制度。

与相关当事人之间的交易相关的基本方针

1. 关于董事的竞争性交易及本公司与董事之间存在利益冲突的交易，由公司外部董事组成的治理委员会（暂定名称）事先进行审议，在听取专家对交易适当性的意见后，提交给董事会开会讨论，由此对是否损害本公司及股东的共同利益慎重地进行细查。此外，我们通过将与该交易有利益关系的董事作为特殊利益相关方排除在外，然后再做出决议，以此来确保程序的公正性。
2. 本公司在与相关当事人进行交易时，按照“相关当事人交易管理规则”，公布“相关当事人名单”以明确相应的企业，并在审批时添附与相关当事人以外的企业等之间的交易事例比较表，制定这些规则以保证交易条件的客观性。此外，按照“授权规则”根据交易的重要性和性质提交董事会开会讨论的事项应就交易的合理性（事业上的必要性）和交易条件的对等性向独立董事及监事听取意见，然后再进行审议，每年就与相关当事人交易商各公司之间的年度交易实绩增减率等进行1次报告，细查交易的合理性和对等性。

与母公司之间的关系

本公司属于由永旺株式会社（纯控股公司）及其合并子公司和适用权益法的相关公司组成的企业集团。永旺集团以将GMS事业作为核心的零售事业为中心，发展综合金融、开发商、服务等各项事业的综合业务，作为永旺集团的核心企业负责开发商事业。

永旺株式会社负责集制定团战略方案、优化集团经营资源配置、宣传和控制经营理念和基本原则、提供共同服务等，最大限度地发挥集团协同效应，同时，包括本公司在内的集团各公司通过提高专业性和进行与当地社区密切相关的经营，进一步提高客户满意度。

在本公司的事业中，我们利用集团企业超过8万亿日元的销售额规模，实施利用永旺信用卡和永旺电子货币“WAON”等永旺集团基础设施的促销计划，从而努力提高吸引客户的能力。

永旺株式会社持有本公司及其相关公司58.8%（截至2021年2月末）的投票权（直接持股为58.2%），各公司在日常事业运营中自行做出经营决策，但重要问题要与永旺株式会社协商或向该公司报告。我们与永旺株式会社和集团企业在充分尊重彼此的自主性和独立性的同时保持密切合作，并努力实现可持续增长、发展和提高业务绩效。

公司治理

对性别多样性的承诺

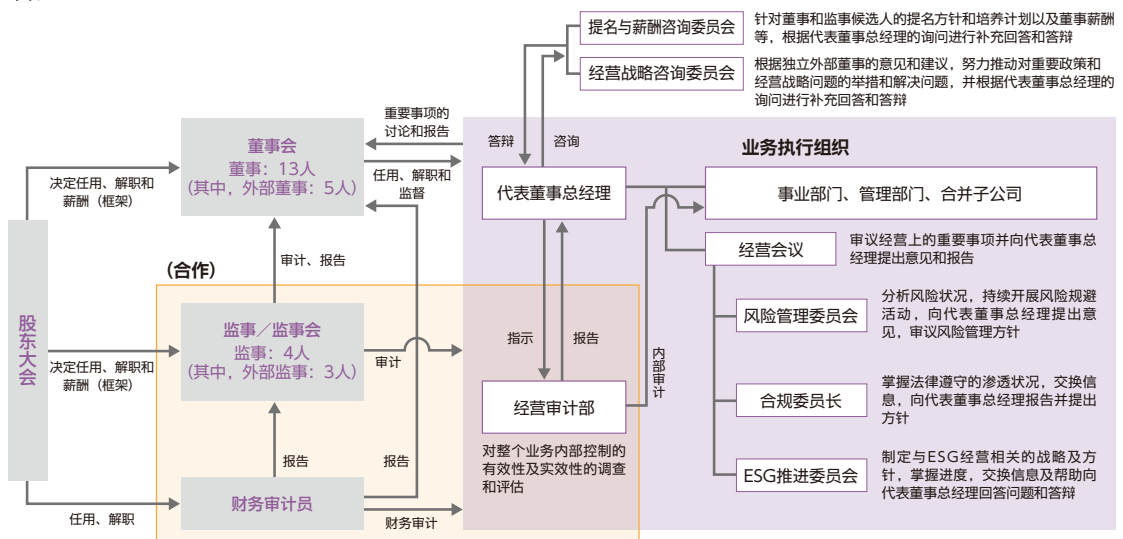
根据公司章程,为了能够积极审议和及时决策,董事会成员人数上限为20人,目前董事为13人,其中高度独立的外部董事为5人(2021年5月20日)。公司内部董事由能够把握业务整体并开展活动、具有平衡感、实绩和决定能力、具有各种专业知识的成员组成。此外,外部董事由具有多种视角、丰富的经验、高水平的见解、专业知识且具有独立性、在多种行业有经验的经营者和专家组成。而且,从开发、管理和运营购物中心的业务内容可知女性的价值观和想法非常重要,要促进将女性纳入董事会成员等多元化经营,不分国籍、种族、性别、年龄、学历和宗教等,充分利用多种多样的人才。此外,董事候选人的提名由代表董事总经理提案,在提名与薪酬咨询委员会听取独立董事的意见后,作为董事会讨论议案在股东大会上决定,然后作为股东大会议案提交。

管理

公司治理体制

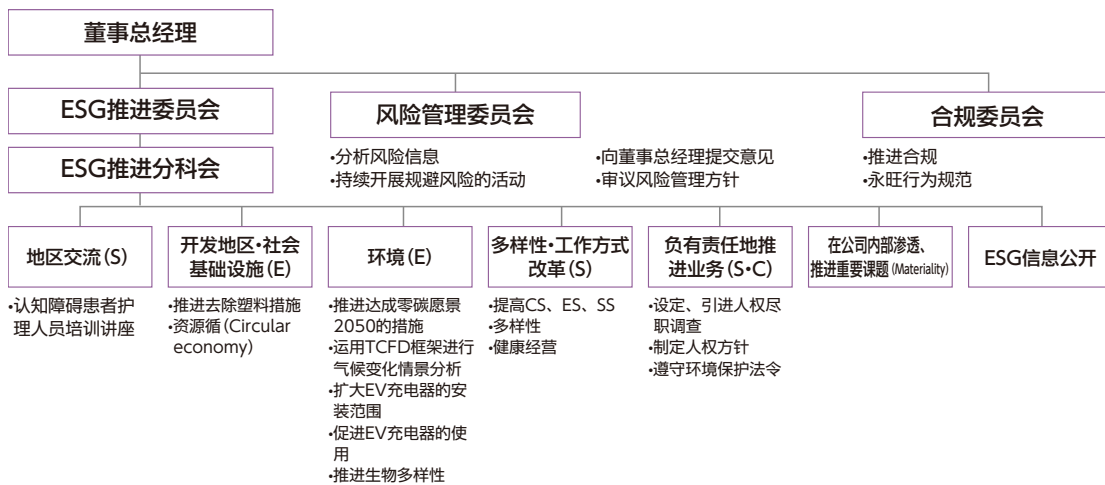
作为总经理的咨询机构,我们设立了由常务董事以上的董事、专职监事及董事总经理提名的人员组成的经营会议,以强化经营战略功能并提高决策程序的效率。此外,我们通过每月至少召开1次由代表董事总经理为议长的董事会来努力强化经营监督功能。

除此之外,我们还通过代表董事以下的各部门长和干部员工参加的会议组织致力于共享信息和高效的事业活动。此外,我们还采用了以公司外部监事为中心的监事制度,构建在努力与财务审计师、经营审计部合作的同时充分履行监事的审计功能的机制。每位监事都出席董事会,专职监事还保持出席经营会议。



公司治理

■ ESG推进体制



董事会的运营

除了每月至少召开1次董事会会议外，必要时可临时召开，关于由总经理批准的、有可能在本集团公司产生重大风险的决策事项，在经营会议审议的基础上，由总经理或董事会决定。关于业务执行，通过预先规定的“职务管理规则”、“业务分掌规则”、“权限规则”、“申请批准规则”和“相关公司管理规则”明确执行每项业务所必需权限和职责。

董事的解职及解职标准

董事候选人的提名由代表董事总经理按照以下标准提案，在提名与薪酬咨询委员会听取独立董事的意见后作为股东大会讨论议案，由董事会决定并作为股东大会提案进行提交。

董事候选人的提名方针

- 公司内部董事必须具备各自专业领域的的能力、知识、经验和成就，同时，具有把握业务整体并开展活动的平衡感和决断力。
- 外部董事必须在其出身的各个领域具有丰富的经验和高水平的见解，有足够的时间履行作为本公司董事的职责，必须具备从独立的立场对确保董事会决策的妥当性和正确性提出建议的资质。

监事候补人员的提名方针

- 必须能够从经营整体的角度识别经营问题。
- 不得存在可能影响监事履行职责的利益关系和交易关系。
- 必须具有一定程度与财务及会计相关的知识和见解或在专业领域的的能力、知识和经验。

本公司CEO的任用及解职 由董事会决议决定。被任用的人员是否具有CEO所需的素质、评价和经验由以独立董事为中心的提名与薪酬咨询委员会进行讨论，并经过董事会审议，以确保所执行的程序具有高度都的透明度和公正性。作为对本公司CEO的要求，任命一位具有相应丰富经验、高水平的见解、高水平专业知识，以及实现本公司事业可持续发展所需的、有足够经营能力及领导力的人。

公司治理

董事构成 (截至2021年5月20日)

区分	姓名		董事会(2020年度) 出席次数/举行次数(次)	监事会(2020年度) 出席次数/举行次数(次)
代表董事总经理	岩村 康次	海外事业本部长	16/16	—
专务董事	藤木 光广	CX创造本部长	16/16	—
常务董事	佐藤 久之	开发本部长	16/16	—
常务董事	冈本 正彦	管理本部长	16/16	—
常务董事	横山 宏	财经本部长	16/16	—
董事兼顾问	冈田 元也		16/16	—
董事	伴井 明子	市场统括部长	16/16	—
董事	桥本 达也	中国事业负责人	12/12 ^{*5}	—
外部董事	河端 政夫 ^{*1}		12/12 ^{*5}	—
外部董事	腰塚 国博 ^{*2}		12/12 ^{*5}	—
外部董事	山下 泰子 ^{*2}		12/12 ^{*5}	—
外部董事	黑崎 裕伸 ^{*2*6}		—	—
外部董事	大和田 顺子 ^{*2*6}		—	—
外部董事	榎本 知佐 ^{*2*6}		—	—
监事	渡部 Maki ^{*3}		16/16	14/14
监事	村松 高男 ^{*3*4}		15/16	13/14
监事	鸟居 江美 ^{*3*4}		16/16	14/14
监事	西松 正人		12/12 ^{*5}	11/11 ^{*5}

※1 外部董事河端政夫先生已于2021年5月20日退休。

※2 腰塚 国博、山下 泰子、黑崎 裕伸、大和田 顺子和榎本 知左是外部董事，是基于东京证券交易所规定的独立董事。

※3 渡部 Maki、村松 高男和鸟居 江美是外部监事。

※4 村松 高男和鸟居 江美是基于东京证券交易所规定的独立董事。

※5 在2020年5月19日第109财年普通股东大会上被任命为本公司外部董事并于同日就职以来，董事会已召开12次会议。

※6 在2021年5月20日的股东大会上被任命为本公司外部董事，并于同日就职。

其他委员会召开次数

2020年度，风险管理委员会召开了4次会议，提名与薪酬委员会召开7次会议。

公司治理

评估董事会实效性的举措

为了让公司治理有效地发挥作用并加强公司治理,通过验证董事会的贡献度,发现并改善问题,董事会自己对董事会整体的实效性进行分析和评估。

分析和评估流程

通过问卷调查以自我评估方式实施董事会的实效性评估,由第三方机构对回答内容进行分析,同时,实施以外部董事为中心的意见交换和讨论,然后董事会根据其结果进行验证和讨论。

分析和评估结果的概要

董事会设置适当的议案,并由拥有多方面知识、见解和经验的董事及公司监事进行热烈的讨论,然后判断其是否在适当地发挥作用。

今后的应对

随着海外事业规模的扩大,致力于支持适当承担风险的全球治理,改进风险管理,并稳步实施改善董事会职能的措施,从而努力进一步充实审议和提高其实效性。

董事薪酬等

与决定董事薪酬等的金额或其计算方法相关的方针事项

本公司规定了与决定董事薪酬等的金额或其计算方法相关的方针,其内容如下。

1. 董事薪酬为经营方针的执行提供强有力的动力,并与业绩挂钩,兼顾客观性和透明度。
2. 董事薪酬由“基本薪酬”、“绩效薪酬”和“股票补偿型股票期权”构成。

①“基本薪酬”

在每个职位设定的标准金额内,根据个人评价决定并按月支付。

②“绩效薪酬”

绩效薪酬在总现金薪酬(基本薪酬+绩效薪酬)中的占比在30%左右,并根据责任增加比例。

每位董事(个人)支付的绩效薪酬金额按“绩效薪酬规程金额x绩效薪酬支付率”计算,并将基于公司业绩的支付率(0%至170%)和个人绩效评价反映到其中。此外,作为最能代表通常事业成绩的指标,我们选择通常利润预算达标率作为公司绩效。

此外,个人绩效评估由作为提名和薪酬咨询委员会成员的每个独立外部董事根据每个董事的年度业务报告进行个人评价,并将总经理的评价添加到该评价中后决定。同时,关于每位董事的最终评价结果及绩效薪酬支付率,将由总经理向独立外部董事进行反馈。

③“股票补偿型股票期权”

通过提高股价、绩效和薪酬之间的联动性,不仅与股东分享股价上涨的收益,也分享股价下跌的风险,以提高持续改善绩效和增加企业价值的愿望和士气为目的,作为反映绩效的股票补偿型股票期权而分配新股票预约权。分配的新股票预约权数量是针对每个董事职位的标准数量,根据该年度的绩效决定的。如果付与年度的通常利润低于预算的80%,则付与预定金额的一半,如果通常利润为亏损,则不付与。

公司治理

3. 外部董事仅获得固定薪酬,不在全公司绩效和个人绩效评估的对象范围内。
4. 董事薪酬上限经2007年5月17日召开的第96次普通股东大会决定为每年6亿日元以内。此外,作出该决议时的董事人数为20人。
5. 有权决定本公司董事的薪酬等的金额或计算方法的人是代表董事总经理,其权限内容及裁量范围为每位董事的个人薪酬金额(金钱)相关部分。2018年11月召开的董事会会议决定设立“提名与薪酬咨询委员会”,并自2019年1月起开始运用。“提名和薪酬咨询委员会”的目的是根据代表董事总经理的询问,与以5名独立外部董事(2021年2月28日)为中心的成员进行讨论,并向代表董事总经理提供建议或答辩。经委员会讨论和答辩后,代表董事总经理根据公司业绩和每位董事的个人业绩,在规定的范围内决定绩效薪酬。
6. 监事从独立的立场对董事的履职情况进行监督,因此仅支付固定薪酬。薪酬水平应该为确保建立和运营良好的公司治理方面发挥重要作用的人才所需的水平。在2002年5月8日召开的第91次普通股东大会上,监事的报酬金额被决定为每年5,000 万日元以内,在此范围内,经与监事协商后决定。作出该决议时的监事数为4人。

此外,与监事的各种薪酬相关的方针如下所示。

①“基本薪酬”

根据各监事的经验、见解和职称支付固定金额的基本薪酬。

②“绩效薪酬”

对监事不支付绩效薪酬。

③“股票补偿型股票期权”

对监事不支付股票相关薪酬。

公司治理

■ 董事的各个职位的各种类薪酬比例

职位	董事薪酬构成比例			合计
	基本薪酬	绩效挂钩薪酬		
		绩效薪酬	中长期激励股票补偿型股票期权	
在位董事	61%~69%	22%~30%	9%	100%
董事	68%~72%	22%~25%	6%~7%	
外部董事	100%	0%	0%	

(注)

1. 本表是绩效薪酬相关目标完成度为100%时的模型, 上述比例随本公司业绩和股价的变化而变化。
2. 由于每个董事的职位等级适用不同的薪酬表, 因此即使在同一职位上, 每个人的薪酬类别的比例也不同。

董事会的活动内容

相应事业年度的董事薪酬的审议和决定如下所示。

- 2020年4月13日: 关于董事绩效薪酬的决定
- 2020年4月13日: 关于作为第13次股票补偿型股票期权而发行新股票预约权
- 2020年4月13日: 关于作为第13次股票补偿型股票期权而分配新股票预约权
- 2020年5月19日: 关于针对董事的2020年度基本薪酬的决定

提名与薪酬咨询委员会的职责和活动内容

提名和薪酬咨询委员会作为代表董事总经理的咨询机构, 其目的是针对董事基本薪酬和绩效薪酬的支付水平的妥当性, 以及决定董事的基本薪酬和绩效薪酬时对各个董事的业绩评估的妥当性进行讨论和交换意见, 并向总经理提出建议或答辩。

- 2020年3月3日: 与业务执行董事个人绩效评估相关的事项
- 2020年4月9日: 与个人绩效评估结果及绩效薪酬支付率报告相关的事项
- 2020年7月21日: 与选择委员长、董事的规模和构成相关的事项, 与董事会实效性评估相关的事项
- 2020年9月23日: 与董事的规模及构成相关的事项
- 2020年11月19日: 与董事的规模及构成相关的事项, 与董事会实效性评估相关的事项
- 2020年12月22日: 与董事会实效性评估相关的事项
- 2021年1月20日: 关于新任外部董事候选人及下一期董事制度, 与董事会实效性评估相关的事项

各类董事的薪酬等总额、各类别薪酬等的总额、对象董事的人数

董事分类	薪酬等的总额 (百万日元)	各类别薪酬等的总额(百万日元)			对象董事人数 (人)
		基本薪酬	股票期权	董事奖金预计金额	
董事(不包括外部董事)	216	168	24	22	12
监事(不包括外部监事)	—	—	—	—	—
外部董事	43	43	—	—	7

(注) 以上内容不包括1名无薪酬董事及2名监事。

公司治理

每位董事的合并薪酬等的总额等

因为没有合并薪酬总额在1亿日元以上的人员,所以没有记载。

员工兼职董事的员工工资中的重要部分

没有适用事项。

风险管理

方针

基本方针

随着围绕企业的各种风险不断扩大, 本公司努力通过预防危机或在发生危机时迅速应对来降低风险, 不仅是为了防止对本公司品牌造成损害, 也是为了提高企业价值。此外, 我们通过确保客户、交易商和所有员工的安全、与当地社会及交易商合作并继续我们的事业来履行本公司的社会使命。

与ESG相关的罚款和和解金

2020年度, 在废弃物、空气、土壤等环境污染及其他ESG所有方面未被罚款。

管理

风险管理推进体制

本公司以代表董事总经理作为风险管理的最高负责人、以担当董事作为各本部的负责人, 建立了确保事业连续性和人的生命安全的制度和环境。此外, 我们还制定了“经营危机管理规则(危机管理规程)”并努力降低风险和损失, 以防止危机发生并在发生危机时将损失降至最低。此外, 通过为每个风险项目设立主管部门, 对本集团公司整体的损失危险进行管理, 不仅防止品牌价值受损, 而且努力提高企业价值。在发生紧急且重大的损失危险时, 我们将根据“经营危机管理规则(危机管理规程)”进行适当的信息传达和决策, 进行将损失降至最低等适当的应对。该风险管理体制参考了代表性风险管理框架ISO31000。

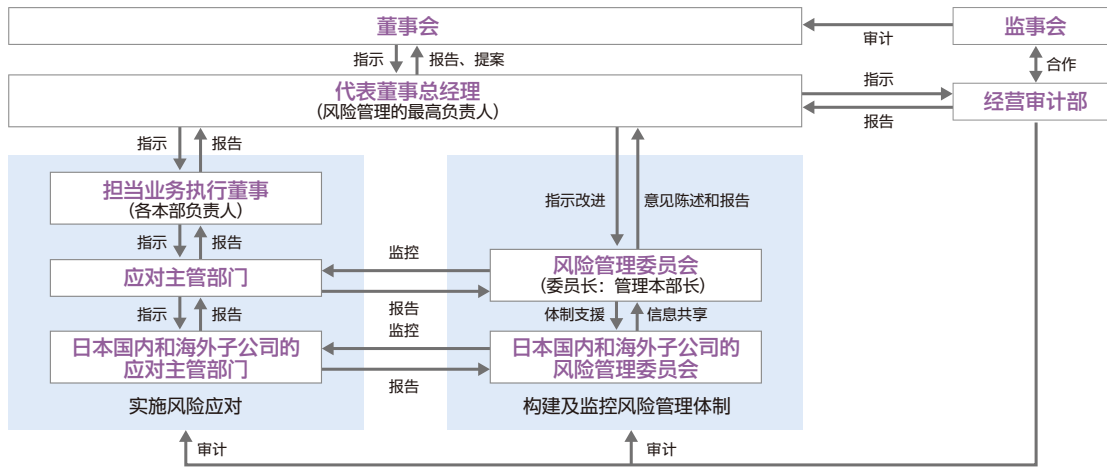
作为负责管理风险的机构, 设立了由管理本部长任委员长的风险管理委员会, 审议与本集团公司整体的风险管理推进相关的课题和应对措施, 同时, 作为总经理的咨询机构, 将风险管理委员会的议案向由常务以上的董事、专职监事及总经理任命的人员组成的经营会议报告。此外, 重要的案例将向董事会报告并进行年度报告。内部审计担当部门根据“内部审计规则”制定年间审计计划并进行内部审计, 以提高风险管理的实效性。此外, 年度审计报告将向董事会报告。

董事会还监督事业活动中与ESG(环保、社会、治理)相关的风险。

经营审计部制定年度审计计划以提高风险管理的实效性, 并进行包括风险管理流程在内的内部审计。年度计划将向董事会报告。而且, 我们将对内部控制的有效性进行验证和评估, 以确保本公司及子公司的业务运营正常运行, 并提出改进和提高业务质量的建议。这些审计结果将报告给总经理、担当董事、监事等, 同时, 反馈给对象部门并跟踪其后的改进进度。此外, 我们定期向经营会议、董事会和董事会报告审计结果, 并通过定期和不定期交换意见和共享信息与监事合作。

风险管理

■ 风险管理推进体制图



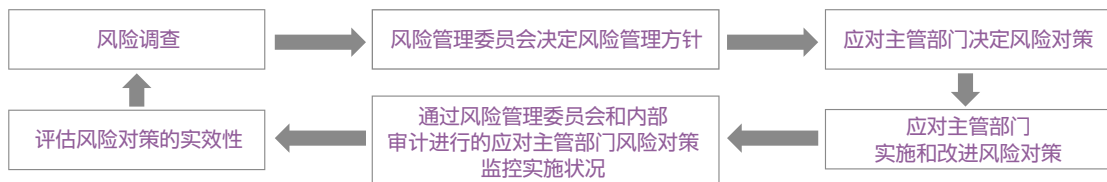
风险管理流程

本公司在进行风险管理时,为了对各种各样的风险进行高效和有效的管理,我们特别识别出对本集团公司有影响的风险项目,并由风险管理委员会向代表董事总经理提交管理这些风险的体制。之后,选定各风险项目的应对主管部门,由相应部门策划、实施风险对策并进行总结,通过由风险管理委员会和内部审计对执行机构的实施情况进行监控,并评估风险对策的实效性。

此外,关于应对主管部门针对识别出的每个风险项目而进行的风险对策的讨论和进度状况,根据风险的性质划分为经营战略风险、合规风险和其他风险这3个种类进行管理。决定根据分类将经营战略风险向担当业务执行董事报告,该董事每季度向董事会报告风险对策的进展状况。同样,合规风险向合规委员会报告,其他风险向风险管理委员会报告,必要时对风险对策的内容和进度进行讨论。最终,每个风险项目的风险对策都由风险管理委员会汇总和管理。

风险对策的实施由风险应对主管部门在获得公司内部批准后决定并实施。

■ 风险管理流程



风险识别

在风险识别方面,我们根据风险性质筛选出对本集团公司有影响的风险。识别方法如下。

抽出风险

对董事、监事和员工实施风险调查(问卷调查和直接听取),并进行定量和定性评估。

风险管理

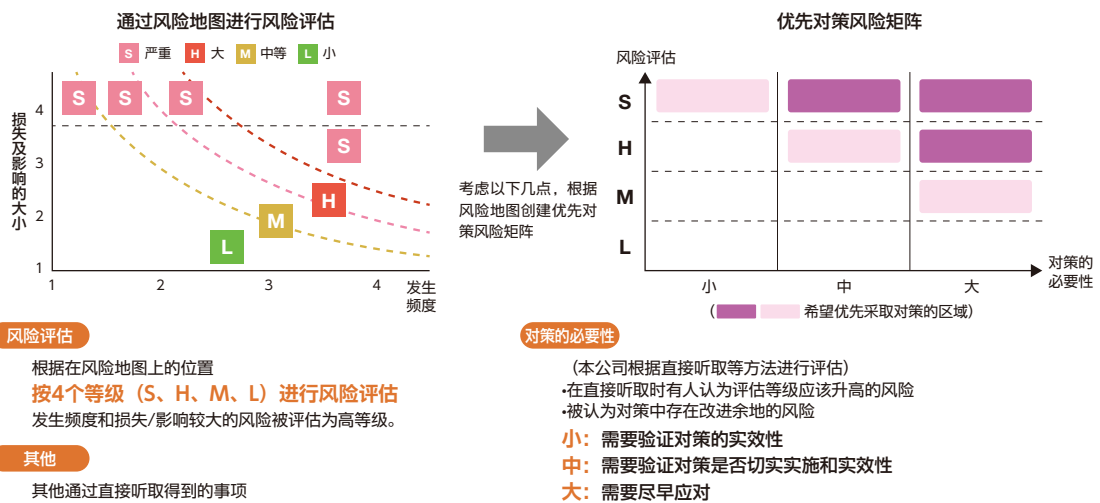
通过风险地图进行风险评估和识别

根据风险调查的结果, 创建以风险发生频度和损失/影响的大小为轴的风险地图。评估风险并确定应采取对策的风险。

按优先对策风险矩阵设定对策优先级

考虑识别出来的风险的现有对策状况, 根据对策的必要性创建优先对策风险矩阵, 确定应优先采取对策的风险。

通过上述方法, 本公司已识别出92项风险, 并根据对策优先级采取了风险对策。此外, 由于风险评估随着事业环境的变化而变化, 因此除了上述调查外, 还根据需要更新应优先采取对策的风险。



合规推进体制

为了与当地社会建立更好的关系并履行作为企业的社会责任, 我们重视合规经营并遵守永旺集团行为规范——“永旺行为规范”。

此外, 还成立了由管理总部本部长担任委员长的“合规委员会”, 在本集团公司内确认遵守法律法规、公司章程和公司内部规程的情况, 指出问题, 审议改进措施, 同时, 将合规委员会的议案向经营会议报告, 对于重要案例, 则在向董事会报告的同时进行年度报告。

此外, 作为内部举报窗口, 我们设立了求助热线和永旺梦乐城“热线”(本公司工会也设立了“工会110”)。求助热线和永旺梦乐城“热线”、“工会110”可供社区员工、返聘员工、弹性工作制员工、派遣员工和临时员工等在本公司工作的所有员工使用。子公司设立基于本公司机制的求助热线。除了确保让所有人都知道使用该求助热线的人员不会受到不利的对待外, 如有报告或举报, 主管部门将对内容进行仔细检查, 如有违规行为, 则根据公司内部规程进行必要的处理, 并自行制定防止再次发生的措施, 或让事发部门制定并在全公司范围内实施, 同时, 向“合规委员会”报告。

实施“永旺行为规范问卷调查”

自2003年起,我们每年实施1次匿名监控(永旺行为规范问卷调查),以掌握“永旺行为规范”的推进情况、职场问题、员工的工作作风、工作满意度等。通过这份问卷调查,我们衡量包括海外在内的整个永旺集团的职场文化和员工意识,例如推进活动本身的认知度、个人意识和职场状况等,并将其用作推进活动的基础资料。将这些统计和分析的结果在集团企业之间共享,以帮助解决具体问题。

我们在2020年度以海外集团企业中的67家公司为对象实施了问卷调查,收到了54,402人的回答。2021年度以后仍将实施同样的问卷调查,各公司根据对回答结果的分析,把握现状,构建对职场文化的改革措施制定方案并执行的体制,从而努力强化合规风险应对。

防止腐败

方针

防止腐败行为

本集团公司在任何情况下均不以贿赂等非法手段谋取利益，并且让全体员工认识到这一点。

此外，集团员工在遵守本公司及集团各公司规定的内部规则的同时，承诺对于在每件具体的事情中如何应对公务员等的要求将自行思考、判断其是否符合社会正义并采取适当行动。同样，我们认为，带有非法目的的提供便利、负担经费、捐赠和补贴不仅损害本集团公司的企业文化，而且这种带有非法目的的行为会妨碍该国家和地区的健全发展，使本集团公司对合规的努力失去信任。而且，我们表明以坚定的决心和高尚的理念为防止各种腐败行为而做出真诚的努力。

为实现上述目标，本集团公司制定了“防止行贿基本规则”，集团员工遵守该规则并以此作为行为规范。而且，以渗透和植根企业道德为目的，我们对董事及员工按级别实施研修，并将企业道德纳入目标管理制度行为评估中。

此外，永旺株式会社的行为规范中还公开了“不接受交易商赠予的金钱、物品和款待”等防止受贿的方针，永旺梦乐城株式会社就业规则中也明确规定“不得接受未经公司许可的业务相关金钱和物品赠予或款待”、“不得让他人使用公司的资金和物品，也不得私用”，本集团公司也遵守这些规范和规则。

防止贿赂的基本方针

永旺梦乐城株式会社 防止贿赂基本方针

请从以下网站确认防止贿赂的基本方针

<https://www.aeonmall.com/static/detail/anti-bribery>

管理体制

与防止董事的腐败行为相关的监督

本公司设立了由管理本部长任委员长的风险管理委员会，审议与本集团公司整体的风险管理推进相关的课题和应对措施，同时，相应议案的相关内容向经营会议报告。此外，重要的案例将向董事会报告并进行年度报告。

内部审计担当部门根据“内部审计规则”制定年间审计计划并进行内部审计，以提高风险管理的实效性。而且，年度审计计划相关内容将向董事会报告。

作为经营会议的下属组织设立风险管理委员会和合规委员会，合规委员会每年举行5次讨论，以维护和加强合规体制。委员会特别针对那些可能直接导致欺诈等合规风险的案例，将过去的案例作为研究事例，对原因和防止再次发生的措施进行讨论。此外，针对干部和一般员工的教育每年重复实施基于永旺行为规范的企业理念的基础教育，并且每年基于年度重点主题实施教育和启发，以帮助构建合规遵守体制。

防止腐败

组织体制

在合规委员会的下面，我们建立了人事、法务、会计、内部审计等各部门开展实际工作的体制，以根据“防止行贿基本规则”妥善实施各项措施。

在子公司中，为了完善防止行贿的体制，为各子公司分别设立了合规委员会，任命了委员长并根据子公司内部规则办理审批手续，同时，将有关实施的情况定期向本公司合规委员会报告。

此外，为避免因在中国和东盟的业务扩张而增加行贿风险，首先由日本总公司于2018年9月1日首次制定了“防止行贿基本规则”及相关程序规则，并公之于众，经过一段时间后，于同年12月21日生效。根据本规则，为了规避行贿风险，我们正在收紧某些支出的手续，并进一步加强防止行贿的举措。日本国内和海外的子公司也在推进同样的规则，我们正在构建一个即使在渎职特别多、被要求行贿的风险很高的地区也能防止行贿的机制。

在中国的治理体制方面，我们建立了由永旺梦乐城日本总部经营审计部和永旺梦乐城（中国）投资有限公司经营审计部双重审计的体制，定期进行内部审计和月度财务审计。此外，永旺梦乐城（中国）投资有限公司成立于2013年7月，以统括中国事业为目的，通过将本公司在中国发展的整个事业的总公司职能赋予该公司，确立了管理整个中国事业的体制。

评估

应对腐败防止的过程和流程

应对报告义务和违规行为

当员工发现违反“防止行贿基本规则”的行为时，应立即向该员工所属的集团公司设立的求助热线、永旺梦乐城“热线”报告。人事统括部长接到报告后，根据经营危机管理规则进行报告并采取必要措施。

此外，如果员工违反与行贿受贿相关的法律、本基本规则及其规定的公司内部规则，将根据就业规则受到处罚。而且，还规定不得对举报员工采取报复等有损其利益的行动。

协商

如果员工在向公职人员等提供利益方面有任何问题、疑问或产生了怀疑，应向法务、合规部门或合规委员会咨询、讨论并解决有关问题。法务与合规部或合规委员会在出现问题、疑问或产生了怀疑时，应咨询律师等外部专家，征求意见和建议。

防止腐败

腐败风险评估流程

招待、送礼及其他提供利益的预先审批程序

员工在向公职人员提供招待、送礼及其他利益时，必须按照以下程序进行。

关于事先审批程序，必须将规定的申请书及作为其附属资料的“招待、送礼及其他利益的流程图”及证据材料提交给合规委员会，并获得委员长的书面批准。此外，如果需要根据公司内部权限规则单独进行审批，则在申请书中附上准备提交的审批文件及附加资料。

被评为高风险的业务中的腐败风险应对步骤

向与风险有关的各部门提出建议。

与腐败有关的新客户尽职调查

资格审查

员工在任命代理店或顾问时，作为资格审查，必须事先对诚信、廉洁及业务执行能力实施尽职调查。此外，即使连续使用已任命的代理店和顾问，作为资格审查，也必须根据之前的业务绩效和实际情况实施与前项相同的尽职调查。

进行与腐败有关的风险评估的事业所

风险管理委员会决定应对主管部门并进行应对。

■ 合规风险

风险项目	应对主管部门
人事和法务风险	人事部
法务和道德风险	人事部 总务部
IT和信息管理风险	人事部
海外(国家)风险	中国本部和东盟本部
法务和道德风险	人事部 总务部

防止腐败

针对员工的举措

担保机密性及匿名性、以全体员工为对象的救济机制

作为内部举报窗口，我们设立了求助热线和永旺梦乐城“热线”，本公司工会也设立了“工会110”。求助热线、永旺梦乐城“热线”和“工会110”可供在本公司工作的所有员工使用。此外，该内部举报系统还涵盖了与防止腐败、行贿等相关的举报，举报人可以选择匿名和秘密举报。子公司设立基于本公司机制的求助热线。除了确保让所有人都知道使用该求助热线的人员不会受到不利的对待外，如有报告或举报，主管部门将对内容进行仔细检查，如有违规行为，则根据公司内部规程进行必要的处理。在此基础上，自行制定防止再次发生的措施，或让事发部门制定防止再次发生的措施，在全公司范围内实施并向“合规委员会”报告。

此外，我们还制定了“公共利益举报人保护规则”，确立了员工等对组织或个人违法违规行为的咨询或举报机制。除了在公司内部设立求助热线、永旺梦乐城“热线”和“工会110”两个窗口外，我们还就向整个集团的窗口“永旺行为规范110”举报与负责部门合作并进行适当的应对。举报的状况和内容定期向合规委员会及董事会报告。

针对防止腐败与所有员工进行交流

人事和教育部门已经以员工为对象建立并执行了定期进行与防止向公务人员行贿相关的合规教育和研修的体制。合规委员会制定教育和研修方面的方针并监督教育和研修是否已正确进行。

此外，以渗透和植根企业道德为目的，我们对董事及员工按级别实施研修，并将企业道德纳入目标管理制度行为评估中。而且，针对包括海外子公司在内的所有员工，都让其了解永旺制定的“永旺行为规范”并每年进行公司内部研修。“永旺行为规范”要求员工与供应商进行公平交易，并规定他们不得接受贿赂。在中国和东盟，我们还为现地法人的董事和员工举办与防止违法等相关的研讨会。

包括防止腐败行为相关方针的员工培训

教育与启发活动

- 2020年度永旺行动规范和人权研修
- 与上次委员会会议中的指正事项相关的进展、提高应对服务水平问卷调查及消除骚扰
- 利用和理解共同宣言
- 面向DV事业董事的合规研修

防止腐败

实施合规基础的线上培训 (e learning)

为了加深员工对2018年9月1日制定的“防止行贿基本规则”的理解，我们开展了全体员工都应该了解的防止行贿基础线上培训 (e learning)。此外，在中国的合规风险管理中，由本公司顾问律师为所有员工实施“合规研修”，以防止商业贿赂。

政治捐款

政治捐款金额

在政治资金管制法的范围内应对。

	单位	范围 ^{※1}	边界	2018年度	2019年度	2020年度
政治捐款金额	日元	②	整栋建筑物	0	0	0

※1 ①国内直营商场：不包括仅承包管理运营且不进行能源管理的营业场所。
②合并。(包括海外和子公司。)

违反

因违反合规而被处分或被解雇的员工人数

求助热线、永旺梦乐城“热线”状况 (日本国内)

在与不明工作时间和权力骚扰相关的咨询中，确认了相关事实，并对相关人员进行了处分。

处分情况

处分事件为12件，比上一年增加1件，其中解雇处分为0件。

与腐败行为相关的罚款、处罚及和解金额

2020年度未发生因不遵守防止腐败相关规程而严重违法违规的行为，此外，也未发生与腐败相关的支付罚款情况。

11年内的主要财务和非财务数据

所示年度为本公司合并财务年度，即从3月1日至次年2月底。

	2010	2011	2012	2013	2014
合并财务年度：					
营业收入	145,117	150,886	161,427	176,931	203,902
营业利润	39,651	40,656	41,743	42,227	41,872
营业利润率(%)	27.3	26.9	25.9	23.9	20.5
EBITDA	59,373	61,395	63,365	66,173	71,447
各个细分市场的利润					
中国	—	—	—	—	(3,529)
东盟	—	—	—	—	(944)
日本	—	—	—	—	46,346
归属于母公司股东的本年度净利润	22,379	20,355	21,865	23,430	24,513
设备投资额	54,762	73,044	53,536	114,859	181,953
折旧费	19,721	20,739	21,621	23,945	29,574
销售活动产生的现金流	53,007	23,248	63,226	44,382	76,152
来自财务活动的现金流	(27,315)	25,889	35,493	17,232	54,994
自由现金流	17,100	(45,075)	(6,525)	(2,761)	(51,353)
现金及现金等价物	27,631	8,440	39,292	59,096	67,222
每股信息：					
本年度净利润	123.55	112.37	120.70	106.96	107.58
净资产	976.65	1,069.25	1,187.14	1,295.30	1,438.25
股利	20.00	21.00	22.00	22.00	22.00
合并财务年度末：					
总资产	517,218	543,761	630,887	759,245	900,957
净资产	177,617	194,474	217,776	298,526	332,536
自有资本	176,896	193,683	215,046	295,124	327,708
有息债务余额	143,691	179,911	220,146	190,366	253,798
财务指标：					
自有资本比率(%)	34.2	35.6	34.1	38.9	36.4
ROE(净资产收益率)(%)	13.4	11.0	10.7	9.2	7.9
ROA(资产收益率)(%)	4.4	3.8	3.7	3.4	3.0
ROIC(投入资本回报率)(%)	—	—	—	—	4.9
D/E比率(倍)	0.8	0.9	1.0	0.6	0.8
净D/E比率(倍)	0.6	0.8	0.8	0.5	0.6
PER(股价收益比率)(倍)	17.8	16.4	19.0	26.3	21.5
PBR(市净率)(倍)	2.2	1.7	1.9	2.2	1.6
非财务指标：					
购物中心数量(日本国内/海外)	56 (54/2)	59 (57/2)	64 (61/3)	138 (133/5)	148 (139/9)
新店开张购物中心数(日本国内/海外)	4 (3/1)	3 (3/0)	3 (2/1)	7 (5/2)	11 (7/4)
已启用的购物中心数量(扩建/更新)	12 (1/11)	9 (1/8)	5 (1/4)	11 (0/11)	8 (0/8)
城市SC数量	—	—	—	—	—
总租赁面积(m ²)					
日本国内	3,319,500	3,434,400	3,498,400	6,615,900	6,996,700
海外	108,000	108,000	170,000	283,300	544,300
总计	3,427,500	3,542,400	3,668,400	6,899,200	7,541,000
拥有或运营的购物中心内的防灾基地(购物中心)	—	—	—	4	14
能源消耗(原油换算kl)	126,338	100,683	96,083	100,598	106,155
能源消耗原单位(GJ/千m ² ×h)	0.779	0.585	0.539	0.510	0.475
能源消耗原单位的同比对比(%)	100.55	75.14	92.21	94.62	93.01
废弃物排放量(t)	53,194	53,391	56,183	58,227	64,505
废弃物回收利用率(t)	44,723	44,106	46,603	48,467	54,348
废弃物回收利用率(%)	84.1%	82.6%	82.9%	83.2%	84.3
用水量(m ³)	3,406,449	3,218,670	3,183,332	3,328,665	3,175,143
用水量原单位(m ³ /千m ² ×h)	0.54	0.48	0.46	0.44	0.37
植树数量(日本国内、海外)	2,634,000	2,654,000	2,695,000	2,788,000	3,046,000
设置EV充电器的购物中心数量(日本国内、中国、东盟)	2	8	25	35	73
EV充电器设置数量(日本国内、中国、东盟)	2	13	60	103	187
员工人数(合并)(名)	685	804	1,042	1,689	2,024
女性管理人员数量(名)	56	65	79	99	112
女性管理人员比率(%)	—	—	—	12.5	13.1
女性董事数量(名)	—	—	—	—	2
女性董事比率(%)	—	—	—	—	12.5
现地法人中的当地员工人数(名)	—	—	—	392	580

注：为方便读者，美元金额按2021年2月26日的汇率1美元=106.24日元计算。

※2013年6月19日发行新股2,350万股，同年7月12日发行新股250万股。此外，同年8月1日以普通股每股对1.1股的比例进行了股票拆分。

与此同时，假设在2012年度的年初进行了相应的股票分割，然后计算本年度净利润。

※由于财务结算期间发生变化，2012年度为从2012年2月21日到2013年2月28日为止的12个月零8天。

※能源、废弃物、水的相关数值中不包括接受PM委托的购物中心的数值，原单位是共用区域及后方区域的面积乘以营业时间得出的数值。

※能耗、能耗原单位和能源原单位的上一年度比率(%)是根据节能法定定期报告确定的4月份至3月份的数值。

11年内的主要财务和非财务数据

2015	2016	2017	2018	2019	2020	2020
					单位：百万日元	单位：千美元 (注)
229,754	269,793	288,111	312,976	324,138	280,688	2,642,019
43,870	44,935	49,211	52,987	60,794	34,394	323,742
19.1	16.7	17.1	16.9	18.8	12.3	12.3
75,959	82,993	87,654	101,732	117,653	92,981	875,199
(4,448)	(3,451)	(1,132)	(453)	5,622	2,296	21,617
(1,013)	(348)	248	999	2,686	1,474	13,879
49,322	48,716	50,074	52,415	52,460	30,597	288,007
24,639	28,527	30,542	33,538	34,239	(1,864)	(17,546)
207,215	163,407	190,100	217,101	99,633	59,738	562,297
32,088	38,058	38,443	42,640	56,858	58,586	551,457
61,785	73,646	80,616	90,600	133,645	61,621	580,024
73,446	8,312	44,841	91,199	22,808	12,244	115,250
(84,547)	10,072	(61,393)	(85,589)	37,862	(2,822)	(26,568)
53,652	69,593	54,223	55,414	114,368	124,080	1,167,927
					单位：日元	单位：美元 (注)
108.43	125.45	134.29	147.45	150.50	(8.19)	(0.07)
1,481.77	1,539.36	1,642.59	1,685.46	1,731.11	1,658.23	15.15
22.00	27.00	35.00	38.00	40.00	40.00	0.36
					单位：百万日元	单位：千美元 (注)
974,970	1,012,758	1,123,781	1,203,211	1,381,217	1,394,199	13,123,109
339,849	356,203	385,561	394,059	404,522	387,486	3,647,274
333,547	350,073	373,572	383,393	393,849	377,318	3,551,570
334,406	360,292	405,749	506,975	666,076	709,659	6,679,776
34.2	34.6	33.2	31.9	28.5	27.1	
7.5	8.3	8.4	8.9	8.8	(0.5)	
2.6	2.9	2.9	2.9	2.6	(0.1)	
4.5	4.4	4.6	4.4	4.3	2.2	
1.0	1.0	1.1	1.3	1.6	1.8	
0.8	0.9	0.9	1.1	1.5	1.5	
14.8	13.8	16.7	12.3	10.2	—	
1.1	1.1	1.4	1.1	0.9	1.1	
161 (144/17)	166 (147/19)	174 (150/24)	180 (153/27)	172 (142/30)	174 (142/32)	
13 (5/8)	7 (5/2)	10 (5/5)	7 (4/3)	4 (1/3)	3 (1/2)	
12 (1/11)	20 (2/18)	14 (2/12)	8 (2/6)	15 (4/11)	9 (2/7)	
—	20	21	23	23	22	
7,312,900	7,753,950	7,923,800	8,154,700	7,876,500	7,922,700	
1,136,000	1,266,000	1,599,700	1,828,000	2,072,000	2,251,000	
8,448,900	9,019,950	9,523,500	9,982,700	9,948,500	10,173,700	
18	23	28	37	39	42	
114,856	117,278	118,030	118,723	117,801	112,922	
0.453	0.432	0.410	0.401	0.379	0.364	
95.45	95.33	94.88	97.86	94.43	95.99	
69,598	72,326	76,342	79,364	79,492	63,170	
60,271	62,805	65,748	68,977	71,066	56,032	
86.6	86.8	86.1	86.9	89.4	88.7	
3,354,719	3,592,795	3,612,049	3,629,433	3,596,512	3,146,507	
0.34	0.34	0.32	0.32	0.30	0.26	
3,190,000	3,275,000	3,344,000	3,467,000	3,496,000	3,550,000	
128	136	149	158	154	155	
516	1,045	1,944	2,332	2,404	2,418	
2,313	2,871	3,091	3,303	3,447	3,656	
115	121	136	151	155	165	
13.2	13.7	14.2	15.1	17.4	18.0	
2	2	3	4	4	4	
13.3	13.3	17.6	23.5	23.5	22.2	
829	956	1,113	1,227	1,288	1,429	

※废弃物排放量、回收量和回收率是与专卖店共用区域和永旺梦乐城事务所的合计数值。

※用水量和水原单位为共用区域和永旺梦乐城事务所的合计数值。

※植树数量是包括接收PM委托的物业在内的所有基地的总数。

※2013年，永旺RETAIL株式会社购物中心接收PM委托导致员工人数增加，因此未记载2012年以前的女性管理人员比率。

※海外现地法人的当地员工人数从开店加速后的2013年度开始披露。

各购物中心的2020年度数据 (截至2021年2月末)

※防灾协议一栏还包括永旺株式会社签订的全面合作协议以及互相帮扶合作协议的相关数据。

日本北海道

	开业时间	总租赁面积 (m)	停车场 车位数 (辆)	植树棵数	购物中心 员工人数	防灾协议 签订时间	AED 设置台数	献血活动 参加人数	注册残障人士 专用停车位	太阳能发 电功率 (kW)	空调通风 节能系统	普通EV 充电器	快速EV 充电器
1. 永旺梦乐城旭川站前	2015年3月	29,000	900	400	1,600	2015年1月	3	20,280	6	—	○	5	1
2. QUALITE PRIX	2016年12月	13,000	1,800	—	700	2015年1月	2	—	—	—	—	—	—
小计		42,000	2,700	400	2,300	2	5	20,280	6	—	1	5	1

日本东北地区

	开业时间	总租赁面积 (m)	停车场 车位数 (辆)	植树棵数	购物中心 员工人数	防灾协议 签订时间	AED 设置台数	献血活动 参加人数	注册残障人士 专用停车位	太阳能发 电功率 (kW)	空调通风 节能系统	普通EV 充电器	快速EV 充电器
3. 永旺梦乐城津轻柏	1992年11月	40,000	2,600	72,000	800	2006年8月	3	531	—	—	—	12	1
4. 永旺梦乐城下田	1995年4月	59,000	4,000	50,000	1,400	2006年7月	4	1,086	—	—	○	17	1
5. 永旺梦乐城盛冈	2003年8月	52,000	2,600	26,000	1,700	2006年8月	4	506	—	—	—	12	1
6. 永旺梦乐城盛冈南	2006年9月	42,000	2,400	17,000	1,900	2006年8月	3	632	—	—	—	8	1
7. 永旺梦乐城名取	2007年2月	80,000	4,500	49,900	3,000	2007年1月	6	3,423	25	450	—	10	2
8. 永旺梦乐城利府	2000年4月	34,000	3,000	25,000	—	2006年8月	2	812	21	—	—	12	1
9. 永旺梦乐城富谷	2003年3月	28,000	2,400	8,600	1,200	2006年6月	4	1,201	—	—	—	13	1
10. 永旺梦乐城石卷	2007年3月	40,000	2,600	19,200	1,400	2006年11月	3	2,111	16	50	—	9	1
11. 永旺梦乐城秋田	1993年9月	58,000	3,200	43,000	2,200	2006年5月	6	687	—	—	—	16	3
12. 永旺梦乐城大曲	2008年10月	48,000	2,900	15,200	900	2008年10月	1	677	12	—	—	1	1
13. 永旺梦乐城天童	2014年3月	47,000	3,000	15,000	1,800	2015年6月	4	1,735	17	—	—	12	2
14. 永旺梦乐城山形南	2000年11月	26,000	1,700	21,000	800	2010年10月	2	247	—	—	—	7	1
15. 永旺梦乐城三川	2001年7月	40,000	3,300	27,700	600	2006年7月	3	749	—	—	—	11	1
16. 永旺梦乐城磐城小名滨	2018年6月	50,000	1,300	7,000	1,600	2018年6月	4	—	8	—	—	10	2
17. 购物商城FESTA	1996年4月	32,000	3,800	26,000	900	2006年5月	3	1,725	—	—	—	—	—
小计		675,000	43,300	422,600	20,200	15	52	16,122	99	500	1	150	19

※永旺梦乐城利府的数据是截至2021年1月最后一天的数据。

日本关东地区

	开业时间	总租赁面积 (m)	停车场 车位数 (辆)	植树棵数	购物中心 员工人数	防灾协议 签订时间	AED 设置台数	献血活动 参加人数	注册残障人士 专用停车位	太阳能发 电功率 (kW)	空调通风 节能系统	普通EV 充电器	快速EV 充电器
18. 永旺梦乐城水户内原	2005年11月	78,000	4,100	49,000	3,000	2006年8月	4	1,613	11	131	○	22	2
19. 永旺梦乐城筑波	2013年3月	64,000	4,000	15,000	2,400	2012年4月	6	945	15	538	○	17	3
20. 永旺梦乐城下妻	1997年11月	36,000	3,100	16,500	1,300	2006年9月	2	200	14	65	—	14	1
21. 永旺梦乐城土浦	2009年5月	58,000	3,300	20,000	2,100	2009年6月	2	1,361	20	130	—	10	1
22. 永旺梦乐城小山	1997年4月	30,000	1,900	19,500	900	2006年7月	3	1,701	—	50	○	11	1
23. 永旺梦乐城佐野新都市	2003年4月	32,000	2,300	11,800	1,200	2006年7月	4	1,607	12	—	—	11	1
24. 永旺梦乐城太田	2003年12月	62,000	4,200	54,000	2,200	2006年7月	5	726	14	—	○	10	2
25. 永旺梦乐城高崎	2006年10月	76,000	4,000	50,000	3,200	2007年11月	4	2,306	12	—	○	12	2
26. 永旺梦乐城川口前川	2000年11月	66,000	2,400	20,000	2,900	2006年11月	4	423	—	—	—	11	1
27. 永旺梦乐城羽生	2007年11月	75,000	5,000	17,100	3,100	2007年10月	7	2,161	21	100	○	21	3
28. 永旺LakeTown kaze	2008年10月	61,000	2,300	28,000	3,400	2012年2月	5	—	16	253	○	14	1
29. 永旺LakeTown mori	2008年9月	99,000	6,100	50,000	6,000	2006年8月	6	27,407	20	241	—	22	2
30. 永旺LakeTown outlet	2011年4月	23,000	1,100	1,000	1,200	2019年8月	1	—	10	10	—	13	1
31. 永旺梦乐城春日部	2013年3月	56,000	2,900	20,400	2,500	2006年8月	6	1,512	17	203	○	10	3
32. 永旺梦乐城上尾	2020年12月	34,000	1,800	19,700	2,000	—	3	118	—	—	—	2	2
33. 永旺梦乐城北户田	2004年11月	44,000	2,600	12,600	2,400	2006年7月	3	261	7	—	—	8	1
34. 永旺梦乐城与野	2004年12月	41,000	3,000	16,400	2,200	2006年8月	3	528	6	—	—	12	1
35. 永旺梦乐城浦和美园	2006年4月	62,000	3,000	25,600	3,000	2006年8月	4	295	16	160	—	10	1
36. 永旺梦乐城富津	1993年9月	28,000	1,000	32,000	600	2006年8月	4	668	20	—	—	16	1
37. 永旺梦乐城成田	2000年3月	65,000	4,000	46,600	2,500	2006年8月	4	4,362	16	—	○	17	3
38. 永旺梦乐城千叶NewTown	2006年4月	79,000	4,000	14,000	2,700	2007年3月	4	2,306	—	—	○	18	1
39. 永旺梦乐城幕张新都心	2013年12月	128,000	7,300	50,000	5,400	2005年10月	18	707	43	1,798	○	35	5

各购物中心的2020年度数据 (截至2021年2月末)

日本关东地区 (续)

	开业时间	总租赁面积 (m)	停车场 车位数 (辆)	植树棵数	购物中心 员工人数	防灾协议 签订时间	AED 设置台数	献血活动 参加人数	注册残障人士 专用停车位	太阳能发 电功率 (kW)	空调通风 节能系统	普通EV 充电器	快速EV 充电器
40. 永旺梦乐城木更津	2014年10月	84,000	4,000	30,000	2,300	2015年6月	3	2,095	11	1,334	○	17	2
41. 永旺梦乐城津田沼	2003年 9月	27,000	1,300	1,500	1,900	2006年7月	2	73	14	—	—	8	1
42. 永旺梦乐城八千代绿丘	2005年 3月	42,000	2,500	11,500	2,200	2006年7月	3	810	—	50	—	11	1
43. 永旺梦乐城柏	2006年 5月	30,000	2,000	7,900	1,400	2006年8月	2	162	—	12	—	6	1
44. 永旺梦乐城铫子	2010年 3月	31,000	3,200	35,000	1,000	2010年3月	2	1,304	11	20	—	9	1
45. 永旺梦乐城船桥	2012年 4月	36,000	2,300	17,300	2,200	2012年3月	2	81	20	100	—	8	2
46. 永旺梦乐城武藏村山	2006年11月	78,000	4,000	45,000	3,400	2006年9月	4	1,048	21	—	○	18	1
47. 永旺梦乐城日之出	2007年11月	64,000	3,600	58,400	2,600	2007年11月	4	1,421	39	100	○	15	1
48. 永旺梦乐城多摩平森	2014年11月	24,000	1,000	600	1,800	2014年9月	3	1,012	9	—	○	10	1
49. 永旺梦乐城东久米	2013年 4月	31,000	1,700	20,000	1,800	2013年4月	4	930	9	10	—	14	—
50. 永旺梦乐城座间	2018年 3月	55,000	2,500	25,600	3,100	2018年2月	4	110	8	1,001	○	8	2
51. 永旺梦乐城大和	2001年12月	35,000	1,900	20,000	1,900	2006年4月	4	2,998	—	—	—	12	1
小计		1,834,000	103,400	862,000	81,800	33	139	63,251	432	6,306	16	452	53

日本中部地区

	开业时间	总租赁面积 (m)	停车场 车位数 (辆)	植树棵数	购物中心 员工人数	防灾协议 签订时间	AED 设置台数	献血活动 参加人数	注册残障人士 专用停车位	太阳能发 电功率 (kW)	空调通风 节能系统	普通EV 充电器	快速EV 充电器
52. 永旺梦乐城新发田	2005年 4月	33,000	1,700	14,200	900	2006年7月	3	459	10	—	—	11	1
53. 永旺梦乐城新潟南	2007年10月	51,000	4,000	30,400	2,500	2008年7月	6	1,153	14	—	—	11	1
54. 永旺梦乐城高冈	2002年 9月	82,000	4,400	44,000	2,500	2019年11月	6	3,465	—	—	○	15	3
55. 永旺梦乐城TONAMI	2015年 7月	33,000	1,800	7,000	900	2015年6月	2	—	—	—	—	12	2
56. 永旺梦乐城KAHOKU	2008年10月	62,000	3,300	29,400	1,500	2008年10月	2	409	12	73	—	11	1
57. 永旺梦乐城新小松	2017年 3月	63,000	3,400	10,000	2,300	2017年3月	5	1,129	16	—	—	20	3
58. 永旺梦乐城甲府昭和	2011年 3月	70,000	3,500	20,800	2,500	2011年2月	5	1,456	17	—	○	13	5
59. 永旺梦乐城佐久平	1999年 4月	25,000	2,000	17,900	900	2011年9月	2	1,667	—	—	○	13	1
60. 永旺梦乐城松本	2017年 9月	49,000	2,300	6,800	2,800	2008年2月	5	454	11	170	○	12	2
61. 永旺梦乐城大垣	2007年 4月	43,000	2,500	29,300	1,400	2007年3月	3	1,747	10	50	○	11	1
62. 永旺梦乐城各务原	2007年 7月	77,000	5,500	62,600	3,800	2007年7月	3	2,853	20	80	—	9	1
63. 永旺梦乐城滨松志都吕	2004年 8月	65,000	3,500	38,000	2,000	2006年9月	5	872	19	91	—	15	1
64. 永旺梦乐城富士宫	2001年12月	40,000	2,500	24,200	1,800	2006年9月	3	2,014	45	—	—	11	1
65. 永旺梦乐城滨松市野	2005年 6月	63,000	4,000	19,300	2,500	2006年9月	3	1,032	73	50	—	11	1
66. 永旺梦乐城冈崎	2000年 9月	73,000	4,300	48,100	3,500	2007年3月	4	578	20	—	—	10	3
67. 永旺梦乐城东浦	2001年 7月	75,000	4,600	25,000	3,500	2006年7月	5	1,214	—	—	—	10	2
68. 永旺梦乐城木曾川	2004年 6月	66,000	4,400	15,000	2,800	2014年9月	2	2,449	16	—	—	17	3
69. 永旺梦乐城新瑞桥	2010年 3月	38,000	1,700	5,000	1,900	2010年3月	6	238	22	69	○	16	2
70. 永旺梦乐城名古屋茶屋	2014年 6月	75,000	4,100	20,000	2,200	2014年6月	5	1,169	8	266	○	15	2
71. 永旺梦乐城常滑	2015年12月	87,000	4,000	12,000	2,500	2015年11月	5	1,846	—	98	○	17	2
72. 永旺梦乐城长久手	2016年12月	59,000	2,600	8,000	3,400	2016年12月	7	590	13	362	○	12	2
73. 永旺梦乐城热田	2003年 7月	47,000	3,800	12,300	2,500	2006年7月	4	651	—	—	—	11	1
74. 永旺梦乐城扶桑	2003年 8月	34,000	2,800	17,900	1,400	2006年7月	3	378	31	50	—	11	1
75. 永旺梦乐城Nagoya Dome前	2006年 3月	48,000	2,800	12,700	2,800	2009年5月	3	551	16	—	—	11	1
76. 永旺梦乐城大高	2008年 3月	65,000	4,000	25,000	3,400	2008年2月	4	2,429	12	50	—	21	1
77. mozo wondercity	2009年 4月	101,000	5,000	35,200	4,500	—	4	1,681	14	—	—	1	1
78. 永旺梦乐城铃鹿	1996年11月	70,000	4,200	36,000	2,400	2006年8月	4	1,452	17	—	—	20	1
79. 永旺梦乐城东员	2013年11月	58,000	3,500	15,000	1,800	2013年10月	3	148	15	322	○	15	2
80. 永旺梦乐城四日市北	2001年 1月	42,000	3,000	38,500	1,300	2008年8月	2	580	26	50	—	1	1
81. 永旺梦乐城明和	2001年 7月	34,000	3,100	39,500	1,100	2012年3月	2	—	52	50	—	10	—
82. 永旺梦乐城桑名	1995年 3月	38,000	4,000	—	1,300	2020年3月	5	240	12	—	—	11	—
83. 永旺梦乐城津南	2018年11月	60,000	3,400	10,000	2,400	2018年10月	4	980	13	—	—	9	3
小计		1,833,000	109,700	729,100	73,000	21	125	35,884	534	1,831	10	393	52

各购物中心的2020年度数据 (截至2021年2月末)

日本近畿地区

	开业时间	总租赁面积 (m)	停车场 车位数 (辆)	植树棵数	购物中心 员工人数	防灾协议 签订时间	AED 设置台数	献血活动 参加人数	注册残障人士 专用停车位	太阳能发 电功率 (kW)	空调通风 节能系统	普通EV 充电器	快速EV 充电器
84. 永旺梦乐城草津	2008年11月	78,000	4,500	68,600	3,000	2008年10月	5	1,642	48	200	○	18	2
85. 永旺梦乐城京都五条	2004年 3月	36,000	1,700	11,000	2,200	2010年9月	4	1,989	—	—	—	9	1
86. 永旺梦乐城 KYOTO	2010年 6月	51,000	1,100	—	2,500	2011年9月	5	601	—	—	○	10	1
87. 永旺梦乐城京都桂川	2014年10月	77,000	3,100	10,600	4,200	2014年10月	5	4,651	23	340	○	13	4
88. 永旺梦乐城久御山	1999年 6月	29,000	2,500	22,200	1,600	2011年9月	2	932	7	30	—	1	1
89. 永旺梦乐城高原	2007年 5月	44,000	2,100	17,200	2,500	2007年5月	4	408	15	100	—	—	1
90. 永旺梦乐城堺北花田	2004年10月	72,000	2,800	6,000	3,200	2015年1月	4	1,714	6	50	—	16	1
91. 永旺梦乐城RINKU泉南	2004年11月	76,000	4,300	66,000	2,900	2005年9月	5	2,855	—	83	○	11	2
92. 永旺梦乐城鹤见绿地	2006年11月	54,000	2,200	12,000	2,400	2010年6月	5	1,345	—	—	—	10	1
93. 永旺梦乐城四条畷	2015年10月	75,000	4,300	20,000	3,700	2015年10月	6	2,127	13	815	○	17	2
94. 永旺梦乐城堺鉄砲町	2016年 3月	56,000	2,600	10,000	2,400	2016年3月	4	1,516	13	473	○	10	2
95. 永旺梦乐城日根野	1995年 4月	29,000	2,000	32,800	1,200	2011年4月	2	463	42	—	—	10	1
96. 永旺梦乐城大日	2006年 9月	56,000	2,400	15,400	3,300	2008年8月	1	623	16	14	—	11	2
97. 永旺梦乐城Osaka Dome City	2013年 5月	34,000	700	4,200	1,600	2014年1月	5	—	16	54	—	4	—
98. 永旺梦乐城茨木	2001年 1月	46,000	2,000	—	2,700	2008年9月	4	1,688	36	—	—	11	1
99. 永旺藤井寺购物中心	2019年 9月	15,000	470	5,900	1,100	2019年9月	2	1,399	—	59	○	1	1
100. AEON SENRITO专业馆	2017年 4月	9,000	400	—	600	—	2	—	—	—	—	—	—
101. 永旺梦乐城伊丹	2002年10月	57,000	2,800	30,000	2,700	2012年2月	4	724	—	102	—	13	3
102. 永旺梦乐城神户北	2006年11月	55,000	4,000	56,000	2,600	2006年10月	7	2,903	40	—	○	17	1
103. 永旺梦乐城神户南	2017年 9月	39,000	1,400	4,000	1,600	2017年9月	4	66	14	—	—	18	2
104. 永旺梦乐城姬路River City	1993年11月	36,000	2,600	11,800	1,700	2013年3月	2	710	32	—	—	11	1
105. 永旺梦乐城猪名川	1998年 4月	29,000	2,000	38,800	1,300	2012年2月	2	381	9	—	—	2	2
106. 永旺梦乐城姬路大津	2004年12月	34,000	2,600	16,200	1,700	2012年2月	2	932	35	100	—	11	1
107. 永旺梦乐城加西北条	2008年11月	33,000	2,100	11,900	900	2012年2月	4	573	14	55	—	8	1
108. 永旺梦乐城伊丹昆阳	2011年 3月	48,000	2,400	10,300	3,000	2012年2月	6	1,435	23	1,160	—	10	1
109. 永旺明石购物中心	1997年10月	58,000	3,500	—	1,500	—	2	276	—	—	—	8	—
110. 神户Haborland umie	2013年 4月	85,000	3,000	—	6,000	—	6	—	—	—	—	—	2
111. 永旺梦乐城榎原	2004年 4月	80,000	5,000	25,000	3,500	2010年11月	5	5,611	15	59	○	22	1
112. 永旺梦乐城大和郡山	2010年 3月	67,000	4,100	20,000	2,600	2010年3月	6	1,026	11	—	○	18	1
113. 永旺梦乐城奈良登美丘	2006年 7月	31,000	1,300	15,100	1,300	2007年6月	2	865	16	—	—	11	1
114. 永旺梦乐城和歌山	2014年 3月	69,000	3,500	52,900	2,900	2014年3月	5	1,819	17	454	—	12	4
小计		1,558,000	79,470	593,900	74,400	28	122	41,274	461	4,148	10	313	44

日本中国・四国地区

	开业时间	总租赁面积 (m)	停车场 车位数 (辆)	植树棵数	购物中心 员工人数	防灾协议 签订时间	AED 设置台数	献血活动 参加人数	注册残障人士 专用停车位	太阳能发 电功率 (kW)	空调通风 节能系统	普通EV 充电器	快速EV 充电器
115. 永旺梦乐城日吉津	1999年 3月	47,000	2,900	25,500	1,400	2006年8月	2	8,370	55	100	—	1	1
116. 永旺梦乐城鸟取北	2000年 4月	48,000	3,100	9,000	1,300	2007年3月	2	453	10	—	—	17	1
117. 永旺梦乐城出云	2016年 5月	32,000	2,000	9,000	900	2009年1月	2	1,020	14	50	—	11	2
118. 永旺梦乐城仓敷	1999年 9月	83,000	4,700	70,000	3,400	2006年8月	7	6,901	29	20	—	17	4
119. 永旺梦乐城冈山	2014年12月	92,000	2,500	7,900	5,700	2014年3月	5	65	12	306	○	9	2
120. 永旺梦乐城津山	1996年12月	30,000	2,000	18,700	900	1998年3月	2	959	10	—	—	1	1
121. 永旺梦乐城广岛府中	2004年 3月	98,000	5,000	6,400	6,000	2007年4月	7	1,353	7	519	—	21	2
122. 永旺梦乐城广岛祇园	2009年 4月	50,000	2,800	20,000	2,300	2009年9月	6	674	14	68	—	13	1
123. 广岛段原购物中心	2011年 9月	24,000	800	—	700	2012年10月	2	—	—	—	—	—	—
124. THE OUTLETS HIROSHIMA	2018年 4月	53,000	4,000	9,300	2,400	2012年10月	5	317	24	—	—	14	4
125. 永旺梦乐城德岛	2017年 4月	50,000	3,100	3,600	2,200	2016年1月	5	204	5	—	—	11	2

各购物中心的2020年度数据 (截至2021年2月末)

日本中国·四国地区 (续)	开业时间	总租赁面积 (m)	停车场车位数 (辆)	植树棵数	购物中心员工人数	防灾协议签订时间	AED 设置台数	献血活动参加人数	注册残障人士专用停车位	太阳能发电板功率 (kW)	空调通风节能系统	普通EV充电器	快速EV充电器
126.永旺梦乐城高松	2007年4月	47,000	3,000	12,500	1,100	2007年6月	2	576	16	50	—	9	1
127.永旺梦乐城绫川	2008年7月	57,000	4,000	49,000	1,600	2008年6月	3	2,492	16	140	○	8	1
128.永旺梦乐城新居滨	2001年6月	66,000	3,500	35,000	1,600	2006年6月	6	1,668	21	30	○	16	1
129.永旺梦乐城今治新都市	2016年4月	54,000	2,900	10,000	1,400	2017年7月	5	1,360	9	—	—	12	2
130.永旺梦乐城高知	2000年12月	69,000	3,000	23,000	2,900	2007年9月	7	1,896	36	52	○	10	1
小计		900,000	49,300	308,900	35,800	16	68	28,308	278	1,335	4	170	26

日本九州·冲绳地区	开业时间	总租赁面积 (m)	停车场车位数 (辆)	植树棵数	购物中心员工人数	防灾协议签订时间	AED 设置台数	献血活动参加人数	注册残障人士专用停车位	太阳能发电板功率 (kW)	空调通风节能系统	普通EV充电器	快速EV充电器
131.永旺梦乐城福岡	2004年6月	90,000	5,300	14,000	2,700	2019年8月	4	2,255	29	—	—	22	3
132.永旺梦乐城直方	2005年4月	58,000	3,400	39,000	2,000	2017年12月	3	1,424	20	—	○	14	3
133.永旺梦乐城筑紫野	2008年12月	80,000	3,800	20,000	3,300	2009年4月	6	4,338	17	110	○	16	2
134.永旺梦乐城大牟田	2011年3月	57,000	4,800	20,000	1,300	2011年9月	3	1,938	16	590	—	10	2
135.永旺梦乐城福津	2012年4月	63,000	3,500	27,000	2,700	2012年3月	4	1,922	25	250	○	10	2
136.永旺梦乐城八幡东	2006年11月	48,000	2,000	19,200	1,700	2007年8月	3	617	10	204	—	2	—
137.永旺梦乐城宇城	1997年11月	63,000	3,300	50,000	900	2019年12月	3	117	—	1,409	—	10	1
138.永旺梦乐城熊本	2005年10月	84,000	5,000	27,000	2,700	2006年10月	4	2,034	20	—	—	10	2
139.永旺梦乐城三光	1996年12月	42,500	2,200	36,000	900	2006年2月	3	819	—	—	—	11	1
140.永旺梦乐城宫崎	2005年5月	84,000	4,300	25,000	2,900	2006年9月	5	1,530	12	50	○	10	2
141.永旺梦乐城都城站前	2008年12月	28,000	1,700	8,000	1,000	2008年11月	3	1,054	—	90	—	18	1
142.永旺梦乐城冲绳Rycom	2015年4月	86,000	4,000	8,300	3,600	2016年6月	7	973	—	259	○	14	4
小计		783,500	43,300	293,500	25,400	12	48	19,021	149	2,962	5	147	23
日本国内购物中心 总计		7,619,500	431,170	3,210,400	312,900	127	559	224,140	1,959	17,082	47	1,630	218

中国	开业时间	总租赁面积 (m)	停车场车位数 (辆)	植树棵数	购物中心员工人数	太阳能发电 (kW)	自动控制系统 (电灯和空调)	冷风机变频控制	幕墙遮光·隔热膜	屋顶绿化	中水回用 (浇灌绿化带)	EV 充电器	绿色二星 (设计)	排烟机自动控制
143.永旺梦乐城北京国际商城	2008年11月	60,000	3,000	8,000	1,800	—	—	—	○	—	—	—	—	—
144.永旺梦乐城北京丰台	2015年9月	62,000	2,500	4,000	1,000	65	○	○	○	—	○	16	—	○
145.永旺梦乐城天津TEDA	2010年10月	55,000	2,500	8,000	1,000	50	○	—	○	—	○	60	—	—
146.永旺梦乐城天津中北	2012年4月	60,000	3,300	10,000	2,800	—	○	—	○	—	○	4	—	—
147.永旺梦乐城天津梅江	2014年1月	63,000	2,400	10,000	1,700	—	○	○	○	—	○	—	—	—
148.永旺梦乐城天津津南	2017年10月	72,000	2,600	6,000	1,900	85	○	○	○	—	○	75	○	—
149.永旺梦乐城烟台金沙滩	2018年5月	72,000	2,700	2,500	1,700	320	○	○	○	—	○	22	○	○
150.永旺梦乐城青岛西海岸新区	2019年11月	71,000	2,600	8,000	1,900	—	○	○	○	—	○	—	○	○
151.永旺梦乐城河北燕郊	2016年11月	73,000	2,700	6,000	1,400	85	○	○	○	—	○	98	—	○
152.永旺梦乐城苏州吴中	2014年4月	79,000	3,100	6,000	2,300	50	○	○	○	○	—	—	○	—
153.永旺梦乐城苏州园区湖东	2015年5月	75,000	3,000	3,300	2,500	43	○	○	○	○	○	8	○	—
154.永旺梦乐城苏州新区	2016年1月	75,000	3,300	3,800	2,200	60	○	○	○	○	○	132	○	○
155.永旺梦乐城南通星湖	2017年12月	78,000	3,000	6,000	1,300	330	○	○	○	—	○	60	○	○
156.永旺梦乐城常熟新区	2019年6月	63,000	3,800	6,000	1,400	226	○	○	○	—	○	—	○	○
157.永旺梦乐城杭州良渚新城	2015年11月	68,000	2,500	4,000	1,500	30	○	○	○	○	○	—	○	○
158.永旺梦乐城武汉金银潭	2014年12月	88,000	2,500	3,000	3,000	—	○	—	○	—	—	—	—	—
159.永旺梦乐城武汉金桥	2017年12月	55,000	1,700	2,500	1,600	—	○	○	○	○	—	12	—	○
160.永旺梦乐城武汉经开	2015年12月	105,000	4,000	5,000	2,800	520	○	—	—	—	○	20	○	—
161.永旺梦乐城广州番禺广场	2015年12月	64,000	1,600	3,500	2,300	—	○	—	○	—	—	17	—	○
162.永旺梦乐城广州金沙	2018年11月	65,000	3,000	6,000	1,200	—	○	○	○	○	—	20	—	○
163.永旺梦乐城佛山大沥	2017年12月	69,000	2,700	4,000	2,000	170	○	○	—	—	—	20	—	—
中国 总计		1,472,000	58,500	115,600	39,300	2,034	20	15	19	6	14	564	10	11

各购物中心的2020年度数据 (截至2021年2月末)

越南

	开业时间	总租赁面积 (m)	停车场 车位数 (辆)	植树棵数	购物中心 员工人数	注册残障人 士专用停 车位数	太阳能 发电 (kW)	高效空调 系统	人体感应 探测器开关灯 控制	自动扶梯的 自动运行控制	细流之川	污水净化 设备	EV 充电器
164. AEON MALL Tan Phu Celadon	2014年 1月	84,000	摩托车 11,000 汽车 2,000	10,000	4,200	25	—	—	—	○	—	○	—
165. AEON MALL Binh Tan	2016年 7月	60,000	摩托车 4,000 汽车 1,500	10,000	2,700	17	320	○	○	○	—	○	—
166. AEON MALL Binh Duong Canary	2014年11月	49,000	摩托车 6,000 汽车 1,000	10,000	2,700	—	—	—	—	○	—	○	—
167. AEON MALL Long Bien	2015年10月	74,000	摩托车 10,000 汽车 1,000	11,300	3,300	8	—	○	○	○	○	○	—
168. AEON MALL Ha Dong	2019年12月	74,000	摩托车 9,000 汽车 2,100	6,000	3,200	6	—	○	—	—	—	—	2
169. AEON MALL Hai Phong Le Chan	2020年12月	70,000	摩托车 7,000 汽车 1,700	10,000	4,200	19	535	○	○	○	—	—	3
越南 总计		411,000	摩托车 47,000 汽车 9,300	57,300	20,300	75	855	4	3	5	1	4	5

柬埔寨

	开业时间	总租赁面积 (m)	停车场 车位数 (辆)	植树棵数	购物中心 员工人数	注册残障人 士专用停 车位数	太阳能 发电 (kW)	高效空调 系统	人体感应 探测器开关灯 控制	自动扶梯的 自动运行控制	细流之川	污水净化 设备	EV 充电器
170. AEON MALL Phnom Penh	2014年 6月	68,000	摩托车 1,600 汽车 2,300	10,000	3,600	9	225	—	○	○	○	○	—
171. AEON MALL Sen Sok City	2018年 5月	85,000	摩托车 3,000 汽车 2,300	12,000	3,700	9	1,036	○	○	○	○	○	1
柬埔寨 总计		153,000	摩托车 4,600 汽车 4,600	22,000	7,300	18	1,261	1	2	2	2	2	1

印度尼西亚

	开业时间	总租赁面积 (m)	停车场 车位数 (辆)	植树棵数	购物中心 员工人数	注册残障人 士专用停 车位数	太阳能 发电 (kW)	高效空调 系统	人体感应 探测器开关灯 控制	自动扶梯的 自动运行控制	细流之川	污水净化 设备	EV 充电器
172. AEON MALL BSD CITY	2015年 5月	77,000	摩托车 2,300 汽车 2,100	20,000	3,000	—	24	—	○	○	○	—	—
173. AEON MALL Jakarta Garden City	2017年 9月	63,000	摩托车 1,400 汽车 3,000	8,000	1,300	20	510	○	○	○	—	○	—
174. AEON MALL Sentul City	2020年10月	70,000	摩托车 1,400 汽车 3,000	—	2,200	32	—	—	—	○	—	○	—
印度尼西亚 总计		210,000	摩托车 5,100 汽车 8,100	28,000	6,500	52	534	1	2	3	1	2	—

城市购物中心 (日本)

	开业时间	总租赁面积 (m)	停车场车位数 (辆)	SC员工人数
175. Akita OPA	2017年10月	11,500	3,000	200
176. Mito OPA	2017年 3月	12,100	1,310	500
177. Takasaki OPA	2017年10月	25,600	7,000	1,200
178. Seisekisakuragaoka OPA	1999年 9月	16,000	370	700
179. Hachioji OPA	2018年11月	6,200	1,000	400
180. Shinyurigaoka OPA	1997年11月	12,700	100	1,100
181. Shonan fujisawa OPA	1996年 3月	9,700	530	600
182. Nagoya mozo OPA	2009年 4月	3,200	—	100
183. Kawaramachi OPA	1998年11月	10,300	—	400
184. Shinsaibashi OPA	1994年11月	11,200	—	800
Shinsaibashi OPA Kirei館	1998年 8月	2,400	—	100
185. Sannomiya OPA	1984年 3月	6,100	—	300
186. Sannomiya OPA2	2017年 2月	11,400	770	500
187. Canalcity OPA	1996年 4月	15,800	1,300	1,000
188. Oita OPA	2019年 6月	3,800	1,600	400
189. Naha OPA	2018年10月	5,200	450	300
190. VIVREGENE LakeTown	2011年11月	2,900	10,400	200
191. Yokohama VIVRE	1985年 4月	18,700	120	1,000
192. YOKOHAMA WORLD PORTERS	1999年 9月	37,700	1,000	1,600
193. Kitaoji VIVRE	1995年 3月	22,900	480	600
194. Akashi VIVRE	1997年10月	18,200	690	700
195. Sendai FORUS	1984年11月	14,500	4,000	400
196. Kanazawa FORUS	2006年11月	26,100	4,300	1,800
城市购物中心(日本) 总计		304,200	38,420	14,900

员工数据:合并 (截至2021年2月底)

	2019年度	2020年度
员工人数 ※临时员工在()内另外记载	3,447人 (1,480人)	3,656人 (1,552人)

员工数据:单独 (截至2021年2月底)

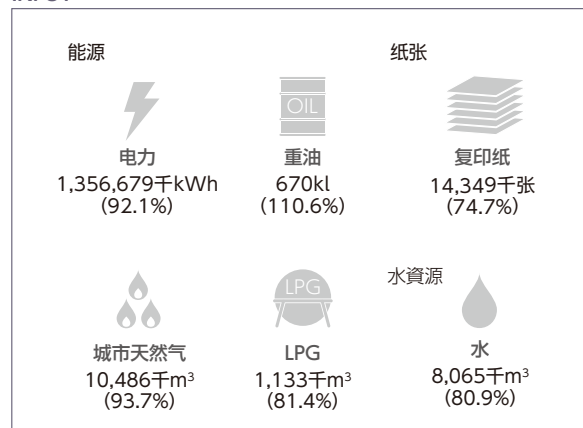
	2019年度	2020年度
员工人数 ※临时员工在()内另外记载 ①男性 ②女性	1,788 (1,284) 人 ① 1,168 (154) 人 ② 620 (1,130) 人	1,842 (1,349) 人 ① 1,196 (150) 人 ② 646 (1,199) 人
新入职员工人数 (男性/女性)	100人 (57人/43人)	87人 (46人/41人)
管理人员 其中女性管理人员为	891人 155人(17.4%)	912人 165人(18.0%)
董事 其中女性董事为	18人 4人(22.2%)	18人 4人(22.2%)
陪产假取得人数 (其中男性为)	54人 (15人)	52人 (23人)

现地法人当地员工人数 (截至2021年2月底)

	2019年度	2020年度
总计	1,288名	1,429名
其中中国	766名	790名
其中东盟地区	522名	639名

2020年度INPUT/OUTPUT (日本国内80家购物中心)

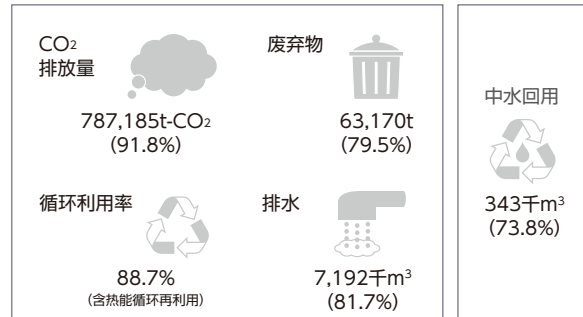
INPUT



业务活动



OUTPUT



※统计对象是包括公共区域、永旺和专卖店在内的购物中心整体。
但是,废弃物及循环利用率以专卖店和永旺梦乐城事务所为对象,
复印纸仅以永旺梦乐城事务所为对象,而植树棵数以日本国内外的
所有购物中心为对象进行统计。

※ () 内为与上一年的对比



城市灿灿
笑脸漾漾

永旺梦乐城株式会社

邮编261-8539 日本千叶县千叶市美滨区中濑1丁目5番地1
电话: 043-212-6348 传真: 043-212-6779

<https://www.aeonmall.com>